



Från vänster Mats Hermansson, Stefan Johnsson, Christel Armstrong Darvik, M Johan Widerberg, Torbjörn Lundh, Kurt Eliasson, Marianne Stenius, Olle Larkö, Karin Markides, Helene Odenjung och Anna Yström.

## STIFTELSENS STYRELSE

Styrelsen för Stiftelsen Chalmers tekniska högskola har följande ledamöter:

### UTSEDDA AV REGERINGEN

Kurt Eliasson, direktör, ordförande  
Stefan Johnsson, direktör, vice ordförande  
Christel Armstrong Darvik, direktör  
Mats Hermansson, direktör  
Olle Larkö, professor  
Helene Odenjung, kommunalråd  
Marianne Stenius, professor  
M Johan Widerberg, direktör

### SJÄLVSKRIVEN LEDAMOT

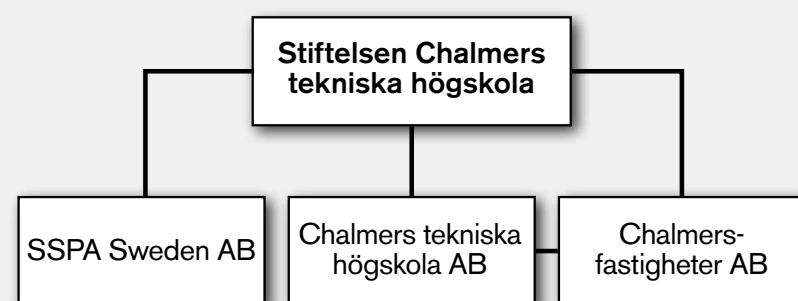
Karin Markides, professor, rektor och vd  
Chalmers tekniska högskola AB

### UTSEDD AV HÖGSKOLANS LÄRARE

Torbjörn Lundh, biträdande professor

### UTSEDD AV CHALMERS STUDENTKÅR

Anna Yström, teknologie doktor



I bilden visas de två helägda dotterbolagen och det samägda fastighetsbolaget. Övriga bolag i Chalmerssfären beskrivs i texten och i respektive bolags årsredovisning.

# ÅRSREDOVISNING STIFTELSEN CHALMERS TEKNISKA HÖGSKOLA

Styrelsen för Stiftelsen Chalmers tekniska högskola (Stiftelsen), org.nr: 855100-5799, får härmed avge årsredovisning samt koncernredovisning för verksamhetsåret 1 januari till och med 31 december 2013.

## FÖRVALTNINGSBERÄTTELSE

### STIFTELSEKONCERNEN

#### Ägarförhållanden

Stiftelsen är moderbolag i koncernen. Stiftelsen har till uppgift att vara ägare av stiftelsehögskolan, där forskning och utbildning bedrivs genom Chalmers tekniska högskola AB (Chalmers). I uppdraget ingår också att följa högskolans verksamhet och främja dess utveckling och konkurrenskraft genom olika initiativ. Enligt stiftelseförordnandet kan Stiftelsen inte avhända sig aktieinnehavet i bolaget. Stiftelsens verksamhet beskrivs separat nedan.

#### Avtal med staten

Den del av verksamheten som är finansierad av svenska staten är reglerad i ett långfristigt ramavtal mellan svenska staten, Stiftelsen Chalmers tekniska högskola och Chalmers tekniska högskola AB och gäller till år 2024. Detta avtal reglerar uppdraget att bedriva högskoleutbildning på grund- och avancerad nivå, forskarutbildning och forskning.

#### Koncernstruktur

Stiftelsekoncernen består av Stiftelsen, de helägda dotterföretagen SSPA Sweden AB (SSPA) och Chalmers med dotterföretag samt det med högskolan samägda fastighetsbolaget, Chalmersfastigheter AB med dotterföretag. Stiftelsen äger 90 % och 47 % av rösterna medan Chalmers äger övriga delar. Stiftelsen är delägare i två intressebolag: Johanneberg Science Park AB (JSP) och Lindholmen Science Park AB (LSP) Stiftelsen har även närstående organisationer, Stiftelsen Chalmers Innovation och Stiftelser med anknytning förvaltning till Stiftelsen Chalmers tekniska högskola.

Stiftelsen är delägare i två intressebolag: Johanneberg Science Park AB (JSP) och Lindholmen Science Park AB (LSP) Stiftelsen har även närstående organisationer, Stiftelsen Chalmers Innovation och Stiftelser med anknytning förvaltning till Stiftelsen Chalmers tekniska högskola.

#### Verksamheten i dotterbolagen

##### Chalmers tekniska högskola AB

Chalmers bedriver utbildning och forskning inom arkitektur, naturvetenskap och teknik. Utöver det långsiktiga avtalet med svenska staten har Chalmers och staten för 2013 slutit ett ettårigt avtal som reglerar högskolans rätt till ersättning, återrapporteringskrav till staten samt uppdrag att bedriva grundläggande högskoleutbildning, forskarutbildning och forskning.

Chalmers har under flera år expanderat kraftigt och intäkterna bedöms att stabiliseras under kommande år. Konkurrensen ökar om externa

medel från näringsliv och offentlig sektor, men EUs nya forskningsprogram innebär fortsatt stora möjligheter till ökad finansiering. Under 2013 har Chalmers fortsatt att genomföra strategiska satsningar, vilket har inneburit högre upparbetning av forskningsmedel. Chalmers tilldelades strategiska forskningsmedel utifrån ett regeringsbeslut år 2009, vilket innebar en tilldelning om 700 mnkr under åren 2010-2014.

Chalmers står värd för programmet Graphene – Flagship, ett av två utvalda i EUs största forskningssatsning någonsin. Den första fasen av projektet löper på 30 månader och 54 miljoner euro, där Chalmers del utgör ca 4 miljoner euro för finansiering av forskning och att koordinera projektet.

Under året var det en tydlig ökning i nationella sökande till Chalmers grundprogram och basår, vilket innebar en ökning med 13 % av förstahandssökande. Även söktrycket ökade internationellt, vilket innebar fler sökande från länder utanför EU/EES. Inför hösten 2011 infördes studieavgifter för internationella studenter utanför EU/EES, vilket minskade antalet studenter kraftigt. En viss återhämtning av denna grupp har därmed skett under året.

Chalmers goda kvalitetsarbete har bland annat visat sig i den nationella utvärdering som Universitetskanslersämbetet (UKÄ) har gjort av ingenjör- och tekniska utbildningar samt arkitekturutbildningar. Resultatet var i särklass och långt över förväntan. Chalmers representerades genom 45 av de totalt 364 utvärderade programmen, av Chalmers utbildningar bedömdes 36 % ha mycket hög kvalitet och 60 % ha hög kvalitet.

Chalmers rankas av Leiden som tredje bäst i världen när det gäller forskningsarbete tillsammans med industrin och under året har flera långsiktiga samverkansavtal tecknats.

##### Chalmersfastigheter AB

Chalmersfastigheter ansvarar för utvecklingen av Chalmers båda campus, Lindholmen och Johanneberg, genom att bygga och förvalta egna och inhyrda fastigheter. Uthyrningen sker till den viktigaste och största kunden Chalmers, samt till kunder utanför Chalmerssfären, kunder som ser mervärdet i att verka i den kreativa och inspirerande campusmiljön. Chalmersfastigheters uthyrningsvolym uppgår till cirka 300 000 kvm, varav 170 000 kvm i eget fastighetsbestånd och 130 000 kvm i inhyrda fastigheter. Omsättningen uppgår till 511 mnkr (510).

Chalmersfastigheter har under 2013 tagit beslut om investering i ett större byggprojekt på Södra Johanneberg. Byggnaderna ska innehålla projektytor, kontorsytor, restauranger, mötes- och konferensfaciliteter samt tillhörande service för verksamheter som är knutna till samarbeten mellan akademi, näringslivet och samhälle som drivs inom ramen för Johanneberg Science Park. De nya byggnaderna kommer att rymma över 400 arbetsplatser och uppfyller kraven för miljöbyggnad Guld. Bland Chalmersfastigheters övriga projekt som genomförts eller startats under 2013 kan nämnas om- och tillbyggnadsprojektet "Naturvetargården", som syftar till att förbättra studie- och samverkansmiljöer och förstärka en rumslig sammankoppling av stråken i fysik- och kemihuset.

Chalmersfastigheter arbetar målmedvetet med miljö- och hållbarhetsfrågor och strävar efter att skapa ekologiskt, socialt och ekonomiskt hållbara campus. Bland Chalmersfastigheters diplom och certifikat inom hållbarhetsområdet kan nämnas Göteborgs stads Miljödiplomering och ISO-certifiering enligt ISO 14001:2 000. Hållbarhetsarbetet inom Chalmersfastigheter är ett viktigt bidrag till Chalmers tekniska högskolas möjligheter och förmåga att kunna bedriva sin verksamhet ur hållbara perspektiv.

Chalmersfastigheter har under 2013 beslutat att lägga ett stort fokus på energifrågor. Syftet är att minska och effektivisera energianvändningen inom campus, utveckla energiinköp, energival, samt effektivisera energifrastrukturen inom campus. Arbetet omfattar bland annat analys av energiförbrukning och skapa ökad förståelse för hur varje individ inom campus kan påverka energianvändningen.

##### SSPA Sweden AB

SSPA är ett kunskapsföretag som arbetar med utveckling av maritima farkoster, transportsystem och hamnar inklusive kustzoner. Genom målmedveten medverkan i europeiska och svenska forskningsprogram utvecklar SSPA kontinuerligt sin kunskapsbas inom tre fokusområden; agera bro mellan forskning och implementation i maritima näringen, trygga hållbar utveckling genom rätt riskhantering, och optimera energieffektiviteten genom att tänka ekonomi, miljö, människa och teknik i symbios.

2013 har varit ett dynamiskt år för SSPA. Osäkerhet i den globala konjunkturen, skärpta miljökrav och stigande energikostnader gör att den maritima branschen står inför allt fler utmaningar. Utmaningar som skapar ett ökat behov av de tjänster som SSPA erbjuder. Omsättningen har ökat med 17% jämfört med 2012 och uppgår till 131 mnkr.

Den av SSPA och Sveriges Redareförening utvecklade samarbetsplattformen Zero Vision Tool för säker, miljö- och energieffektiv sjöfart, har rönt stor framgång och erkännande under 2013 av maritim industri, myndigheter och verk, i Sverige och Europa. Flera industriprojekt har startats upp. Pilot Metanol, Pilot LNG och Pilot Skrubber har under 2013 erhållit delfinansiering med 40 miljoner euro från Trans-European Transport Network (TEN-T) när industrin investerar 112 miljoner euro. Samarbetsplattformen fortsätter att utvecklas.

Tillsammans med kunder och partners världen över arbetar SSPA engagerat för att omvandla utmaningar till framtida hållbara lösningar.

#### Verksamheten i intresseföretagen

*Johanneberg Science Park AB*

JSP är en samverkansmiljö för idé- och kunskapsutbyten mellan akademien, näringsliv och samhället. Under det tredje verksamhetsåret har Peab Sverige och Bengt Dahlgren Göteborg gått in som delägare tillsammans med befintliga ägare, Stiftelsen, Göteborgs Stad, Volvo, Tyréns, Göteborg Energi, HSB och Riksbyggen.

Inom profilområdena samhällsbyggnad, energi, material- och nanoteknik utvecklas så kallade Open Arenas. Varje Arena består av en kärna av pågående projekt som drivs inom området. Runt projekten skapas mötesplatser, processer och strukturer som gör det lätt för till exempel små och medelstora företag att komma i kontakt med, utbyta kunskap och samarbeta med projekten och arenans övriga deltagare. Inom samhällsbyggnad har aktiviteterna kommit längst. Några projekt som kan nämnas är;

Göteborgs innovationsplattform för hållbar stadsutveckling. Satsningen ska skapa en arena där nya innovativa lösningar kan testas och visas upp. Vinnova finansierar och arbetet leds av JSP, i samverkan med Göteborgs stad och Mistra Urban Futures.

HSB Living Lab: 20-30 studentlägenheter skall etableras till 2015. Det unika är att forskare och studenter kan testa olika lösningar för framtidens boende i en pågående boendemiljö.

Riksbyggens Positive Footprint Housing: C:a 100 bostäder till 2016 i nära anslutning till JSP. Här genomförs forsknings- utbildnings- och bostadsprojekt parallellt, med social hållbarhet, energieffektivitet och minskad miljöpåverkan i fokus. Syftet är att skapa ett helhetstänkande kring hållbar bostads- och stadsutveckling med människan i centrum.

ElectriCity: Kompetens, kunskap och teknik i samverkan kring en ny elbusslinje i Göteborg 2015. Ett initiativ från Volvokoncernen

*Lindholmen Science Park AB*

Lindholmen på norra älvstranden i Göteborg är idag en öppen innovationsmiljö i världsklass inom tre fokusområden: Transport, ICT och Media. Under det senaste året har antalet utvecklingsbolag i parken ökat till 350 företag. Det innebär att 21 000 personer har sin arbetsplats, studerar eller bor på Lindholmen.

LSP har utvecklat en tydlig roll som värd och facilitator för komplexa samverkanssatsningar. Här kommer samspelet mellan privata och offentliga aktörer att bli ännu viktigare i framtiden, speciellt med avseende på att lösa eller bidra till de globala resursfrågorna.

I huvudsak sker projekt och program på Lindholmen med syfte att skapa nationella men även internationella plattformar. Den nya provbanan AstaZero är ett tydligt exempel där LSP verkat för att i de tidiga faserna i detta projekt lägga grunden för den kraftfulla satsningen att bygga en testanläggning. På testbanan kommer en stor mängd specifika projekt att genomföras av olika aktörer.

På Open Arena Lindholmen möts forskare, projektledare, företagsledare, fordons-specialister, EU-expert, studenter, kreatörer, konstnärer, entreprenörer och politiker. Det är en neutral plats för brainstorming, seminarier, möten och nätverksbyggande. Open Arena Lindholmen är både ett koncept och en miljö för projektsamarbeten.

#### Verksamheten i närstående organisationer

*Stiftelsen Chalmers Innovation*

Chalmers Innovation är en till Chalmers knuten företagsinkubator, som på ett modernt och effektivt sätt utvärderar idéer/projekt för att låta

dem ingå i en "Start up camp". Ambitionen är att hålla två sådana program per år, för att sälla fram bärkraftiga projekt som fyller ett behov och kan drivas vidare i bolagsform. Chalmers Innovation driver även en investeringsfond för groddföretag i vilken externa finansierare är med som investerare. Stiftelsen är huvudman för Stiftelsen Chalmers Innovation genom att utse Stiftelsen Chalmers Innovations styrelse och revisorer.

*Stiftelser med anknuten förvaltning till*

*Stiftelsen Chalmers tekniska högskola*

Stiftelsen har 64 stycken stiftelser med anknuten förvaltning vars huvudsakliga ändamål är att ge stipendier och forskningsbidrag till studerande och anställda vid Chalmers samt ge bidrag till verksamheten som bedrivs vid högskolan.

Stiftelserna har totalt delat ut 6,9 mnkr (5,5) till ändamål vid Chalmers. Stipendier och bidrag under året som särskilt kan lyftas fram är 2,4 mnkr (1,6) till studenter vid Chalmers under benämningen donationsstipendier, till studenter vilka har gott studieresultat och god studietakt. Från Chalmerska innovationsfonden har 1,5 mnkr (1,5) delats ut, där 1,2 mnkr går till en professur inom innovation vid Chalmers, samt forskare och doktorander knutna till denne. Resterande bidrag ges som stöd till bildandet av småföretag i anslutning till högskolans forskning. Under året har även 0,6 mnkr (0,5) delats ut som stöd till unga forskare, framförallt till konferenser och forskaresor av den Chalmersska forskningsfonden som bildades 1929 vid skolans hundraårsjubileum.

## STIFTELSEN CHALMERS TEKNISKA HÖGSKOLA

#### Stiftelsens ändamål

Stiftelsen trädde i funktion den 1 juli 1994. Stiftelsen har till ändamål att som ensam ägare till Chalmers verka för att detta bolag bedriver utbildning och forskning på en internationellt hög nivå, samt att verka för att bolagets resurser utnyttjas effektivt för att uppnå detta ändamål, samt att finansiera uppdrag som Stiftelsen bedömer vara av värde för verksamheten.

#### Främjande av ändamålet

Stiftelsekapitalet är den finansiella basen för ägaruppdraget. Stiftelsen är bildat ur avveckling av löntagarfonderna och vid bildandet erhöll Stiftelsen 1 580 mnkr, varav 900 mnkr är det bundna stiftelsekapitalet. Avkastningen av stiftelsekapitalet avser att finansiera särskilda strategiska satsningar (ändamålet) och därutöver kostnaden för Stiftelsens kansli, styrelsearvodet med mera.

Stiftelsen har under året fullföljt sitt ändamål genom att finansiera uppdrag för kvalitet och förnyelse.

#### Utdelning

Stiftelsekapitalets avkastning används för att finansiera satsningar som Stiftelsen bedömer vara av värde för Chalmers utveckling. Stiftelsen har som riktlinje att de satsningar som görs skall vara tidsbegränsade och bidra till kvalitet och förnyelse i högskolans verksamhet. Satsningarna skall inte avse ändamål för vilka reguljär finansiering finns. Samplanering i förhållande till högskolans övriga uppdrag eftersträvas.

Under verksamhetsåret har Stiftelsen finansierat riktade satsningar inom Chalmers om 38 mnkr (34). Dessa avser projekt och investeringar inom följande huvudområden:

*Excellenssatsning på unga forskare*

*14 mnkr (9)*

Stöd för finansiering av unga excellenta forskarsassistenter inom såväl Grundläggande vetenskaper som styrkeområdena Samhällsbyggnad, Informations- och kommunikationsteknik och Life Science, dvs. de styrkeområden som inte har egna strategiska medel från staten. Satsningen består av två delsatsningar, den första delen startade 2010 och går mot sitt slut 2014, den andra delen av satsningen startade 2012 med rekrytering av nya excellenta forskare och löper över de kommande åren. Det första delprojektet finansierar totalt fem excellenta forskarsassistenter. Dessa får satsningar för egen lön, en doktorand samt medel för t.ex. resor, konferenser etc. 2012 fick en av de rekryterade, Kirsten Kraiberg Knudsen, det prestigefyllda anslaget Wallenberg Academy Fellow. Planerna för den påbörjade delsatsningen är att fortsatt svara för finansiering av en andra omgång av fem excellenta forskarsassistenter inom samma områden med samma villkor. De som rekryterats i andra omgången är nu i huvudsak på plats och doktorandrekrute-

ringar pågår. Excellenssatsningen på unga forskare är en mycket lyckad satsning och kommer att prioriteras för att kunna bäras av Chalmers egen budget i framtiden.

*Rekrytering av internationella studenter*

*9 mnkr (12)*

Satsningen startade 2011 och riktar sig mot rekrytering av internationella studenter utanför EU/EES. Antalet betalande studenter har ökat från 119 hösten 2012, till 138 hösten 2013. 26 nya studenter har fått Avancez-stipendier, vilket är lika många som tidigare. Hög kvalitet på studenterna är en fortsatt ledstjärna. Fokus ligger på Avancez-stipendierna och på rekrytering. En rekryteringsgrupp och en rekryteringsmodell har byggts upp, med sikte på excellenta studenter. Marknadsföringsaktiviteterna har 2013 kunnat rymmas i det överskott de betalande studenterna, antagna 2011-2012, genererat. Verksamheten för fundraising och antalet företagsstipendier har fallit ut oerhört väl, i nationell jämförelse, trots att det ursprungliga målet inte är uppnått. Innehavarna av Avancez-stipendier får en välgrundad känsla av tillhörighet och stolthet som Chalmerister och blir goda ambassadörer i världen. Att ha en stipendiabas har därför fortsatt hög prioritet och en mjuk övergång från stiftelsesatsning över många år är mycket viktig för Chalmers.

*Excellenssatsning på seniora forskare*

*2 mnkr (4)*

Projektet är inne på sitt tredje år och löper således vidare ytterligare 2 år. Satsningen på en excellent senior forskare inom IT-området, professor Jan Bosch (Software Engineering) går enligt plan. Centrum är igång och förhandlar nu framgångsrikt med industrin om en andra finansieringsperiod för att ytterligare utveckla miljön. Denna typ av satsning ses som ett av de tillfällen då Stiftelsen kan göra avgörande skillnad för högskolan och möjliggöra rekryteringar som annars skulle vara svåra att lyckas med.

*Mikroteknologi 4 mnkr (6)*

Projektet har funnits i många år och är i planerad utfasning, med 2014 som sista år. Satsningen på Mikroteknologi avslutas inte med utfasningen från stiftelsen, utan det sker en parallell infasning för att ta kostnaderna med hjälp av fakultetsmedel. Fortsatt uppbyggnad och ständig utveckling av en av Chalmers främsta forskningsinfrastrukturer, Nanotekniklaboratoriet, är det som huvudsakligen finansieras med Stiftelsens medel. Delar går också till drift och kontinuerligt underhåll. Fortsatta investeringar sker i den unika miljö som mikroteknologi utgör på Chalmers.

*Satsning på Chalmers Innovationssystem*

*5 mnkr (3)*

Stiftelsen beslutade 2012 att göra en strategisk satsning inom Chalmerssfärens innovationssystem genom Stiftelsen Chalmers

Innovation, för att göra den till en ledande universitetsanknuten inkubator och investeringsverksamhet. Satsningen samfinansieras med bland andra Innovationsbron och Västra Götalandsregionen. Satsningen har under året arbetats in i Stiftelsens satsningsram till högskolan. Satsningen löper över en 36-månadersperiod.

*Riktade satsningar 4 mnkr (3)*

Satsningar som är mindre till storleken och som skapar tempo och effekt i organisationen. Satsningar har gått till en professorsrekrytering inom Medicinsk teknik, stöd i uppbyggnaden av Chalmers Professional Education, finansiering av Visualiseringscentrum, Lindholmen Visual Arena, centrum för systembiologi, Challenge Lab och uppstart av fundraising-verksamhet.

*Övrigt*

Utöver den strategiska satsningen inom området Mikroteknologi har Stiftelsen under verksamhetsåret enligt tidigare beslut lämnat ett driftbidrag om 1,5 mnkr till institutionen för Mikroteknologi och nanovetenskap för att täcka institutionens avskrivningskostnader vid MC2 verksamhetsåret 2013.

År 2000 beslutade Stiftelsen avsätta 65 mnkr för delfinansiering av Chalmers kärhusprojekt. Under året har 6 mnkr lämnats som bidrag till Chalmers för att täcka bolagets relaterade kostnader.

Stiftelsens pris 2013 tilldelas Jari Kinaret, professor i fysik vid institutionen för teknisk fysik på Chalmers. Han får priset för sitt enastående arbete att göra Chalmers till koordinator för EU:s forskningsflaggskepp om grafen. Priset består av en personlig belöning om 25 000 kronor och ett verksamhetsbidrag om 100 000 kronor.

*Gåvomedel*

Stiftelsen förvaltar 27 stycken gåvomedelsfonder, vilka är donationer med ett särskilt ändamål. Från Stiftelsens gåvomedelsfonder har totalt 10 mnkr (10) lämnats som bidrag till verksamheten vid Chalmerssfären och som stipendier. Av dessa har 1,8 mnkr gått till Rune Andersson stipendiater, där chalmerister ges möjlighet att fördjupa sina studier utomlands, och 1,7 mnkr har gått till Sievert Larsson stipendiater, där thailändska studenter ges möjlighet att läsa vid Chalmers.

*Sammanställning*

Totalt har Stiftelsen och dess gåvomedel delat ut 55 mnkr (54) under året, vilket motsvarar 80 % (78 %) av föregående års utdelningsbara medel, vilka består av aktieutdelningar och nettoavkastning från ränteplaceringar med avdrag för förvaltningskostnader.



För femårsperioden uppgår de verkställda utdelningarna till 95 % av årens utdelningsbara medel.

#### Stiftelsens utdelningar, satsningar och ägartillskott 1994 - 2013 (mnkr)

Ägaråtaganden	1 000
Förnyelsesatsningar	1 874
Samverkansuppgiften	346
<b>Totalt</b>	<b>3 294</b>

#### Erhållna donationer

Stiftelsen har under året erhållit gåvor och donationer uppgående till 2,3 mnkr (6,1). Gåvor har lämnats till utvecklings- och stipendiefonden Chalmers vänner som stödjer studenters internationella studier, unga forskare samt annan angelägen verksamhet vid Chalmers. Av dessa har 1 mnkr donerats av Sievert Larsson för hans riktade stipendier.

#### Kapitalförvaltningen

Vad det gäller ansvarsstruktur avseende Stiftelsens kapitalförvaltning finns under styrelsen ett finansråd, som inom ramen för ett placeringsreglemente svarar för allokering av kapitalet mellan, och inom, tillåtna tillgångsslag. Stiftelsens mål för kapitalförvaltningen är att under en femårsperiod i genomsnitt per år avkasta 3 % plus inflation, beräknat som avkastning på eget kapital efter kostnader för verksamheten.

Placeringsverksamheten bedrivs både i egen regi och utlagt diskretionärt, samt placerat i publika fonder. Aktieplaceringar finns både som enskilda innehav (bolag noterade på Stockholmsbörsen) och som fondplaceringar, fyra fonder med olika regional inriktning. Ränfeförvaltning sker både som ett externt diskretionärt uppdrag och i egen regi.

Årets resultat i kapitalförvaltningen uppgår till 232 mnkr (136) före kostnader, aktieägartillskott och utdelade satsningar/stipendier. Kostnader består av förvaltningskostnader, kostnader för utlagda uppdrag och administrationskostnader. Nettoresultatet för Stiftelsens förvaltning motsvarar för 2013, en avkastning på eget kapital på 11,4 % (7,6). För perioden 2009 – 2013 blir den årliga avkastningen 9,4 % och det jämförbara långsiktiga målet 4,1 % (3 % plus årlig inflation).

Förvaltningen sker genom samförvaltning av samtliga tillgångar och resultatet fördelas efter respektive enhets andel av totalen, baserat på eget kapital. Stiftelsens värdepappersinnehav för samförvaltningen framgår av bilaga som kan rekvideras från Stiftelsens kansli.

#### Kommentarer till balans- och resultaträkningen

##### Finansiell ställning och likviditet

Årets redovisade resultat uppgår till 191 mnkr (126) exklusive donerade gåvomedel uppgår resultatet till 182 mnkr (120).

Bundet eget kapital uppgår på balansdagen till 900 mnkr (1 140) och fritt eget kapital uppgår till 957 mnkr (581), totalt 1 857 mnkr (1 721). Stiftelsens utdelningar avräknas från eget kapital med 55 mnkr (54). Stiftelsens

egna kapital har därmed ökat med 136 mnkr (72). De likvida medlen inklusive korta placeringar uppgick till 474 (486) mnkr vid årets slut.

#### Kostnader

Stiftelsens personalstyrka har under året utökats och består vid årets utgång av sju personer, tre män och fyra kvinnor, jämfört med fem personer föregående år. Kostnaden för personal har därmed ökat. För de anställda tillämpas koncernens kollektivavtal för löneförmåner, pensionsförmåner och villkor vid uppsägning. För högre tjänstemän tillämpas individuella avtal.

IT-kostnaderna har ökat och uppgår till 691 tkr (160) till följd av implementering av ett värdepappers- och samförvaltningssystem som skall minska operativa risker. Resekostnader har ökat till följd av större personalstyrka och ett mer aktivt engagemang externt. Externa konsultkostnader har ökat till följd av införande av nya redovisningsregler per 2014.

Ersättning till styrelsen har utgått med 953 tkr (959). Kostnadsersättning för resor har utgått med 30 tkr (66). Inga andra ersättningar eller förmåner har utgått till styrelsen.

#### Väsentliga händelser under räkenskapsåret

Stiftelsen har under året rekryterat en ny VD Malin Persson, samt flyttat till nya större lokaler. Stiftelsens kapitalförvaltning har efter styrelsens beslut helt anpassats till placeringar som följer motsvarande Kammarkollegiets hållbarhetspolicy.

#### Investeringar

Stiftelsen har lämnat ett aktieägartillskott om 1 mnkr till LSP och 2 mnkr till JSP.

#### Risker och styrning

Identifierade risker för Stiftelsen hänförs sig väsentligen till kapitalförvaltningen. Identifierade risker i koncernen tex pensionsskulden, värdeförändring i fastighetsbeståndet mm. Stiftelsen har ett fullmakts/befogenhetssystem som bygger på dualitetsprincipen och tillhörande processbeskrivningar. Förvaltningsuppdragen följs upp löpande och för förvaltning i egen regi finns särskilda kontrollregler. I anslutning till årlig revision granskas styrande dokument för internkontrollen.

#### FLERÅRSÖVERSIKT FÖR STIFTELSEN

Belopp i mnkr	2013	2012	2011	2010	2009
Resultat	191	126	- 3	168	269
(varav Gåvomedel)	9	9	4	13	24
Utdelningar	- 55	- 54	- 93	- 59	- 84
(varav Gåvomedel)	- 10	- 10	- 36	- 10	- 10
Eget kapital	1 857	1 721	1 649	1 745	1 636
(varav Gåvomedel)	102	98	94	122	120
Balansomslutning	3 762	3 501	3 045	2 929	2 900

Stiftelsen har ett utfäst borgensåtagande gentemot Försäkringsbolaget PRI Pensionsgaranti, ömsesidigt, avseende pensionsåtagande om 987 mnkr (924) avseende Chalmers och om 12 mnkr (11) avseende Chalmersfastigheter.

#### Riskhantering

Stiftelsens placeringsreglemente anger ramar för hur olika typer av finansiella risker skall hanteras och med vilken riskeponering kapitalförvaltningen i Stiftelsen ska bedrivas. Underlaget för Stiftelsens risktagande, som sammanfattas i en normalportfölj, är att återkommande utföra analys över kommande förväntade åtagande och vilken tillgångsmassa som finns att tillgå. Detta kombineras med känslighetsanalyser för tillgångsslagen.

Finansiell risk identifieras och begränsas genom det av styrelsen årligen fastställda placeringsreglementet. Väsentligaste riskerna är marknadsrörelser och motpartsrisiker.

Vad gäller marknadsrisken styrs risknivån genom allokeringen till olika tillgångsslag och följs upp genom volatilitetsmätningar (standardavvikelse). Marknadsrisken påverkas bland annat genom begränsning av maximal andel i respektive tillgångsslag. Motpartsrisiken begränsas genom krav på specificerat kreditbetyg och begränsning av placeringsbeloppet per emittent.

Den totala risken för Stiftelsens innehav förväntas inte överstiga 10 % på årsbasis (standardavvikelse). För 2013 uppgick standardavvikelsen på årsbasis till 3,5 % (4,1). För Stiftelsens jämförelseindex uppgick motsvarande tal till 4,3 % (4,1). Stiftelsens risknivå för 2013 ligger väl inom de ramar som fastställts i placeringsreglementet.

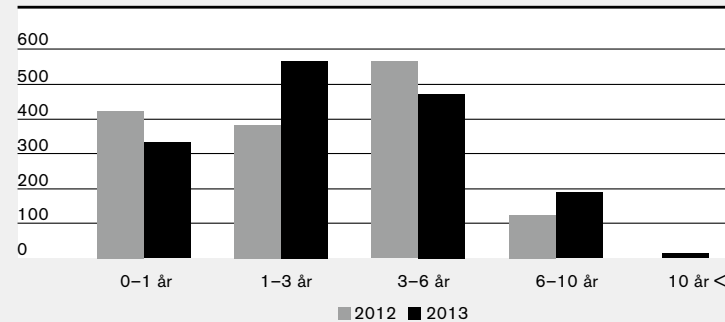
#### Marknadsrisk

Den del av Stiftelsens portföljvärde som vid utgången på året bär risk mot finansiella marknader uppgår till 2 462 (2 297) mnkr. Per den sista december 2013 var fördelningen: 36 % (35,0) aktierelaterade placeringar och 64 % (65,0) räntebärande tillgångar.

Kursrisken i aktieportföljen, per sista december, uppgår till en resultatpåverkan om -97 mnkr (-76) vid en kursnedgång på 10 % i samtliga underliggande aktiemarknader, vilket motsvarar 5,2 % (4,6) av Stiftelsens egna kapital.

Ränterisken i ränteportföljen, per sista december, uppgår till en resultatpåverkan om -37 mnkr (-38) vid en ränteuppgång på en procentenhet i samtliga löptider på räntemarknaden, vilket motsvarar 2,2 % (2,3) av Stiftelsens egna kapital.

#### FÖRFALLOSTRUKTUREN FÖR RÄNTEPORTFÖLJEN, MNKR.



Stiftelsens ränteportfölj skall ha en genomsnittlig återstående löptid som ligger under sex år och låg vid utgången av 2013 på 2,8 år (2,1).

Av samtliga placeringar som är exponerad mot de finansiella marknaderna bär 14 % (15) valutaexponering, vilken uppkommer genom placeringar i internationella aktier samt saldo på valutakonto. Den uppkomna valutaexponeringen är ett aktivt beslut inom kapitalförvaltningen och är i egentlig mening en del av marknadsrisken. Valutarisken i absoluta tal ger, vid en förstärkning på 10 % av SEK mot alla övriga valutor, ett negativt resultat på 34 mnkr (29).

#### Motpartsrisk

I Stiftelsens placeringsreglemente anges ramar för den risk som får tas mot enskilda emittenter och grupper av emittenter inom samma sektor. Samtliga exponeringar ligger väl inom de limiter som finns uppsatta i reglementet.

#### Operativa risker

För Stiftelsen kan risker uppkomma runt systemlösningar och IT-stöd, konsekvenser av systemhavari och dylikt bedöms vara ringa i finansiella termer. Fel orsakade av mänskliga faktorer har minimerats med hjälp av processbeskrivningar och interna rutiner.

#### Styrelsen

Stiftelsens styrelse har ansvaret för Stiftelsens angelägenheter enligt föreskrifter i stiftelselagen och Stiftelsens stadgar. Styrelsen består av totalt 11 ledamöter, en lärarrepresentant och en studeranderepresentant utses av sina respektive organisationer, rektorn är självskriven ledamot enligt stiftelsestadgarna. Resterande åtta ledamöter, inklusive ordförande, är utsedda av regeringen. För styrelsens arbete finns en arbetsordning.

#### Inrättade organ

Styrelsens arbetsutskott utgörs av **presidiet**. Detta består av styrelsens ordförande, vice ordförande, rektor i Chalmers samt VD i Stiftelsen.

#### STIFTELSENS FEM STÖRSTA INNEHAV (MNKR) OCH ANDEL AV TILLGÅNGSSLAGET

Aktieplaceringar			Ränteplaceringar		
Hennes & Mauritz	52,3	5,9 %	Vasakronan	150,0	9,6 %
Ericsson	30,7	3,4 %	Landshypotek	122,3	7,8 %
Handelsbanken	30,2	3,4 %	Swedbank Hypotek	117,1	7,5 %
Electrolux	28,6	3,2 %	Nordea Bank	116,6	7,4 %
AstraZeneca	27,6	3,1 %	Stadshypotek	106,2	6,8 %

För Stiftelsens placeringsverksamhet finns ett **finansråd**, vilket under året har haft fem möten. Det utvärderar och beslutar om förändringar inom kapitalförvaltningen och hantering av balansräkningen samt följer upp efterlevnaden av utfärdade instruktioner och föreslår vid behov ändringar i reglemente och rutiner. I finansrådet ingår styrelsens ordförande, ytterligare en styrelseledamot, två externa ledamöter samt Stiftelsens VD och Stiftelsens finanschef.

**Satsningsutskottet** svarar gentemot styrelsen för beredning och uppföljning av frågor som gäller de uppdrag gentemot högskolan, vilka finansieras med medel från Stiftelsen. Utskottet består för närvarande av tre styrelseledamöter och två tjänstemän.

Uppstår fråga om nominering av ledamöter, vilka utses av regeringen, överlämnas frågan till en för varje tillfälle utsedd **valberedning**. Beredningen utgörs av en oberoende ordförande, ytterligare en oberoende ledamot, en företrädare för högskolans lärare samt en företrädare för studenterna.

#### Revision

För Stiftelsen och stiftelsekoncernen har styrelsen utsett revisionsbolaget Ernst & Young som revisorer. De har genomfört löpande granskning och revision och har till styrelsen avrapporterat iakttagelser.

#### Ägarpolicy

Stiftelsens har en ägarpolicy, vilken har kompletterats med ägardirektiv. I policyn behandlas principer för styrelsernas sammansättning och rekrytering av ledamöter liksom riktlinjer för styrelsearvodet och andra ersättningar. Styrelsernas arbete utvärderas enligt en gemensam modell.

## RESULTATRÄKNING STIFTELSEKONCERNEN (TKR)

	Not	2013	2012
<i>Rörelsens intäkter</i>			
Nettoomsättning	1, 2	3 377 918	3 272 154
Övriga rörelseintäkter		51 017	51 128
<b>Summa intäkter</b>		<b>3 428 935</b>	<b>3 323 282</b>
<i>Rörelsens kostnader</i>			
Personalkostnader	3, 4	- 2 113 279	- 1 981 149
Lokalkostnader		- 316 378	- 314 416
Övriga externa kostnader	5	- 772 359	- 734 546
Avskrivningar av anläggningstillgångar	6, 7, 8, 9, 10	- 156 691	- 162 057
Övriga rörelsekostnader		- 1 214	- 1 480
<b>Summa kostnader</b>		<b>- 3 359 921</b>	<b>- 3 193 648</b>
Rörelseresultat		<b>69 014</b>	<b>129 634</b>
<i>Resultat från finansiella investeringar</i>			
Resultat från andelar i intresseföretag	11	- 2 690	8 472
Ränteintäkter och liknande poster		208 222	151 249
Räntekostnader och liknande poster		- 116 888	- 113 348
<b>Resultat efter finansiella poster</b>		<b>157 658</b>	<b>176 007</b>
Skatt på årets resultat		- 2 720	- 1 824
Uppskjuten skatt		- 11 829	- 3 950
Minoritetsandel i resultatet		897	- 151
<b>Årets resultat</b>		<b>144 006</b>	<b>170 082</b>

## RESULTATRÄKNING STIFTELSEN (TKR)

	Not	2013	2012
<i>Stiftelsens intäkter</i>			
Aktieutdelning		12 683	14 240
Ränteintäkter	11	73 890	81 317
Erhållna gåvor och donationer	2	2 903	6 147
Kapitalvinster	11	171 301	81 983
Övriga intäkter		1 382	971
<b>Summa intäkter</b>		<b>262 160</b>	<b>184 658</b>
<i>Stiftelsens kostnader</i>			
Personalkostnader	3, 4	- 8 287	- 5 997
Lokalkostnader		- 565	- 217
Förvaltningskostnader		- 2 958	- 3 763
Övriga externa kostnader	5	- 2 764	- 2 082
Avskrivning av anläggningstillgångar	9	- 0	- 0
Räntekostnader		- 20 193	- 22 914
Kapitalförluster	11	- 33 492	- 20 884
Nedskrivning av andelar i intresseföretag		- 3 000	- 3 000
<b>Summa kostnader</b>		<b>- 71 260</b>	<b>- 58 858</b>
<b>Årets resultat</b>		<b>190 901</b>	<b>125 801</b>

## BALANSRÄKNING STIFTELSEKONCERNEN (TKR)

	Not	31.12.2013	31.12.2012
<b>TILLGÅNGAR</b>			
<b>Anläggningstillgångar</b>			
<i>Immateriella anläggningstillgångar</i>			
Immateriella anläggningstillgångar	6	2 042	458
<b>Summa immateriella anläggningstillgångar</b>		<b>2 042</b>	<b>458</b>
<i>Materiella anläggningstillgångar</i>			
Byggnader och mark	7	2 348 730	2 382 137
Investering i lokalanpassning	8	49 145	55 490
Maskiner och inventarier	9	415 581	449 966
Pågående nyanläggning	10	68 215	5 902
<b>Summa materiella anläggningstillgångar</b>		<b>2 881 671</b>	<b>2 893 495</b>
<i>Finansiella anläggningstillgångar</i>			
Andelar i intresseföretag		66 554	47 888
Långfristiga räntebärande placeringar	14	1 221 896	1 064 696
Aktier och aktierelaterade placeringar	15	896 171	803 997
Andra långfristiga värdepappersinnehav		44 685	35 118
Andra långfristiga fordringar	17	70 968	65 822
<b>Summa finansiella anläggningstillgångar</b>		<b>2 300 274</b>	<b>2 017 521</b>
<b>Summa anläggningstillgångar</b>		<b>5 183 987</b>	<b>4 911 474</b>
<b>Omsättningstillgångar</b>			
<i>Varulager mm</i>			
Varulager		308	299
Förskott till leverantör		628	0
<b>Summa varulager och pågående arbeten</b>		<b>936</b>	<b>299</b>
<i>Kortfristiga fordringar</i>			
Kundfordringar		91 145	104 502
Fordringar hos intresseföretag		-	22 800
Skattefordran		64 630	64 528
Övriga fordringar		105 542	71 537
<b>Summa kortfristiga fordringar</b>		<b>261 317</b>	<b>263 367</b>
Förutbetalda kostnader och upplupna intäkter	18	379 571	361 812
Kortfristiga placeringar		679 815	563 880
Kassa och bank		493 299	584 565
<b>Summa omsättningstillgångar</b>		<b>1 814 938</b>	<b>1 773 923</b>
<b>SUMMA TILLGÅNGAR</b>		<b>6 998 925</b>	<b>6 685 397</b>
<b>EGET KAPITAL OCH SKULDER</b>			
<b>Eget kapital</b>			
<i>Bundet eget kapital</i>			
Bundet stiftelsekapital		900 000	1 139 891
Bundna reserver		1 550	1 550
<b>Summa bundet eget kapital</b>		<b>901 550</b>	<b>1 141 441</b>
<i>Fritt eget kapital</i>			
Balanserat resultat		1 532 060	1 124 698
Årets resultat		144 006	170 082
<b>Summa fritt eget kapital</b>		<b>1 676 066</b>	<b>1 294 780</b>
<b>Summa eget kapital</b>		<b>2 577 616</b>	<b>2 436 221</b>
Minoritetsintresse		154	1 052
<b>Avsättningar</b>			
Avsättningar för pensioner		1 049 449	989 892
Avsättningar för uppskjutna skatter		77 894	66 066
Övriga avsättningar		7 727	6 130
<b>Summa avsättningar</b>		<b>1 135 070</b>	<b>1 062 088</b>
<b>Långfristiga skulder</b>			
Låneskulder		1 225 359	1 238 254
<b>Summa långfristiga skulder</b>		<b>1 225 359</b>	<b>1 238 254</b>
<b>Kortfristiga skulder</b>			
Leverantörsskulder		172 648	155 989
Skuld till dotterföretag	22	244 923	225 282
Övriga skulder		166 140	135 842
<b>Summa kortfristiga skulder</b>		<b>583 711</b>	<b>517 176</b>
Upplupna kostnader och förutbetalda intäkter	23	1 477 015	1 430 606
<b>SUMMA EGET KAPITAL OCH SKULDER</b>		<b>6 998 925</b>	<b>6 685 397</b>
Ställda panter	24	1 422 325	1 422 325
Ansvarsförbindelser	25	1 190 959	1 130 332

## BALANSRÄKNING STIFTELSEN (TKR)

	Not	2013	2012
<b>TILLGÅNGAR</b>			
<b>Anläggningstillgångar</b>			
<i>Materiella anläggningstillgångar</i>			
Maskiner och inventarier	9	0	0
<b>Summa materiella anläggningstillgångar</b>		<b>0</b>	<b>0</b>
<i>Finansiella anläggningstillgångar</i>			
Andelar i koncernföretag	12	199 100	199 100
Andelar i intresseföretag	13	1 150	1 150
Långfristiga räntebärande placeringar	14	1 221 896	1 062 696
Aktier och aktierelaterade placeringar	15	896 171	803 997
Fordringar hos koncernföretag	16	881 372	860 568
Andra långfristiga fordringar	17	70 968	65 822
<b>Summa finansiella anläggningstillgångar</b>		<b>3 270 657</b>	<b>2 993 333</b>
<b>Summa anläggningstillgångar</b>		<b>3 270 657</b>	<b>2 993 333</b>
<b>Omsättningstillgångar</b>			
<i>Kortfristiga fordringar</i>			
Skattefordran		110	164
Övriga fordringar		0	5 465
<b>Summa kortfristiga fordringar</b>		<b>110</b>	<b>5 629</b>
Förutbetalda kostnader och upplupna intäkter	18	18 133	16 191
Kortfristiga räntebärande placeringar	19	327 008	413 906
Kassa och bank		146 580	72 132
<b>Summa omsättningstillgångar</b>		<b>491 831</b>	<b>507 858</b>
<b>SUMMA TILLGÅNGAR</b>		<b>3 762 488</b>	<b>3 501 192</b>
<b>EGET KAPITAL OCH SKULDER</b>			
<b>Eget kapital</b>			
<i>Bundet eget kapital</i>			
Bundet stiftelsekapital		900 000	1 139 891
<b>Summa bundet eget kapital</b>		<b>900 000</b>	<b>1 139 891</b>
<i>Fritt eget kapital</i>			
Fritt eget kapital		956 696	581 223
<b>Summa fritt eget kapital</b>		<b>956 696</b>	<b>581 223</b>
<b>Summa eget kapital</b>		<b>1 856 696</b>	<b>1 721 115</b>
<b>Avsättningar</b>			
Avsättningar för pensioner		2 694	2 634
<b>Kortfristiga skulder</b>			
Leverantörsskulder		212	0
Skuld till dotterföretag	21	1 656 354	1 549 056
Skuld till intresseföretag	22	244 652	224 624
Övriga skulder		295	230
<b>Summa kortfristiga skulder</b>		<b>1 901 513</b>	<b>1 773 910</b>
Upplupna kostnader och förutbetalda intäkter	23	1 585	3 533
<b>SUMMA EGET KAPITAL OCH SKULDER</b>		<b>3 762 488</b>	<b>3 501 192</b>
Ställda panter		Inga	Inga
Ansvarsförbindelser	25	1 042 008	982 988

KASSAFLÖDESANALYS STIFTELSEKONCERNEN (TKR)		
	2013	2012
<i>Den löpande verksamheten</i>		
Resultat före finansiella poster	<b>69 014</b>	129 634
Avskrivningar	<b>156 692</b>	155 799
Justeringar för poster som ej ingår i kassaflödet	<b>− 8 065</b>	− 469 775
Erhållen ränta	<b>53 091</b>	165 412
Erlagd ränta	<b>− 78 986</b>	− 62 990
Erlagd inkomstskatt	<b>− 3 432</b>	− 2 534
<b>Kassaflöde från den löpande verksamheten före förändring av rörelsekapital</b>	<b>188 314</b>	− 84 454
Ökning/minskning varulager	<b>− 637</b>	− 77
Minskning/ökning av kundfordringar	<b>13 355</b>	− 8 790
Ökning/minskning övriga kortfristiga fordringar	<b>− 45 543</b>	− 56 931
Minskning/ökning av leverantörsskulder	<b>16 996</b>	16 703
Ökning av övriga kortfristiga skulder	<b>96 828</b>	36 721
<b>Kassaflöde från den löpande verksamheten</b>	<b>269 313</b>	− 96 828
<i>Investeringsverksamheten</i>		
Investeringar i immateriella tillgångar	<b>− 2 101</b>	− 147
Investeringar i materiella anläggningstillgångar	<b>− 144 947</b>	− 117 586
Försäljning av materiella anläggningstillgångar	<b>730</b>	914
Investeringar i intresseföretag	<b>− 20 530</b>	− 13 503
Uttag intresseföretag	<b>1 851</b>	1 802
Sålda intresseföretag	<b>30</b>	172
Placeringar finansiella anläggningstillgångar	<b>− 1 594 975</b>	− 803 751
Avyttring finansiella anläggningstillgångar	<b>1 352 050</b>	690 305
Minskning/ökning kortfristiga finansiella placeringar	<b>267 140</b>	− 292 051
<b>Kassaflöde från investeringsverksamheten</b>	<b>− 140 752</b>	− 533 845
<i>Finansieringsverksamheten</i>		
Upptagna lån	<b>1 200</b>	0
Amortering av skuld	<b>− 14 095</b>	− 41 547
Lämnat aktieägartillskott	<b>0</b>	− 3 000
Tillskott från minoritet	<b>0</b>	0
Utbetald utdelning	<b>− 4 099</b>	− 5 845
<b>Kassaflöde från finansieringsverksamheten</b>	<b>− 16 994</b>	− 50 392
<b>Årets kassaflöde</b>	<b>111 567</b>	− 681 065
<b>Likvida medel vid årets början</b> <sup>1</sup>	<b>734 539</b>	1 415 604
<b>Likvida medel vid årets slut</b>	<b>846 106</b>	734 539

<sup>1</sup> I likvida medel ingår även kortfristiga fordringar (ex Stiftelsen Chalmers tekniska högskolas kortfristiga fordringar)

KASSAFLÖDESANALYS STIFTELSEN (TKR)		
	2013	2012
<i>Den löpande verksamheten</i>		
Resultat efter finansiella poster	<b>193 901</b>	128 801
Avskrivningar	<b>0</b>	0
Justeringar för poster som inte ingår i kassaflödet <sup>1</sup>	<b>− 41 969</b>	− 53 651
Lämnade aktieägartillskott	<b>− 3 000</b>	− 3 000
Utdelning	<b>− 55 320</b>	− 53 728
<b>Kassaflöde från den löpande verksamheten före förändringar av rörelsekapital</b>	<b>93 611</b>	18 421
<i>Kassaflöde från förändringar i rörelsekapital</i>		
Ökning/minskning av kortfristiga fordringar	<b>− 60 082</b>	− 65 850
Investeringar kortfristiga placeringar	<b>−1 021 013</b>	− 601 857
Försäljning av kortfristiga placeringar	<b>1 116 806</b>	309 806
Ökning/minskning av kortfristiga skulder	<b>69 146</b>	444 336
<b>Kassaflöde från den löpande verksamheten</b>	<b>318 633</b>	104 856

<i>Investeringsverksamheten</i>		
Ökning/minskning av långfristiga fordringar	<b>− 19 746</b>	2 775
Investeringar i långa räntepapper	<b>− 935 808</b>	− 599 906
Försäljning av långa räntepapper	<b>754 311</b>	338 550
Investeringar i aktier	<b>− 632 506</b>	− 205 013
Försäljning av aktier	<b>589 564</b>	351 755

**Kassaflöde från investeringsverksamheten** **− 244 185** − 111 839

**Årets kassaflöde** **74 448** − 6 983

**Likvida medel vid årets början** **72 132** 79 115  
**Likvida medel vid årets slut** **146 580** 72 132

<sup>1</sup> I posten "Justeringar för poster som inte ingår i kassaflödet" ingår: orealiserade värdeförändringar och avsättningar för pensioner.

## NOTER MED REDOVISNINGSPRINCIPER

*Belopp i tkr om inget annat anges.*

Stiftelsen Chalmers tekniska högskola med organisationsnummer

855100-5799 är en stiftelse med säte i Göteborg. Stiftelsens huvudsakliga verksamhet beskrivs i förvaltningsberättelsen i denna årsredovisning.

#### ALLMÄNNA REDOVISNINGSPRINCIPER

Årsredovisningen har upprättats i enlighet med årsredovisningslagen och Bokföringsnämndens allmänna råd.

#### Värderingsprinciper

Tillgångar, avsättningar och skulder har värderats till anskaffningsvärden om inget annat anges nedan.

#### Finansiella instrument

Stiftelsens finansiella anläggningstillgångar såsom aktier och aktierelaterade placeringar samt räntebärande placeringar värderas i enlighet med årsredovisningslagens 4 kap 14§, till sina respektive verkliga värden, det vill säga utifrån tillgångens marknadsvärde.

#### Utländska valutor

Fordringar och skulder i utländsk valuta har värderats till balansdagens kurs. Kursdifferenser på finansiella fordringar och skulder nettoredovisas som finansiell post.

#### Gåvor och bidrag

Erhållna gåvor redovisas till verkligt värde. Gåvor redovisas som intäkt när de erhålls. Om en gåva inte får förbrukas för stiftelsens ändamål redovisas den direkt mot eget kapital.

#### KASSAFLÖDESANALYS

Kassaflödesanalys upprättas enligt indirekt metod. Det redovisade kassaflödet omfattar endast transaktioner som medför in- och utbetalningar. Som likvida medel i Stiftelsekoncernen klassificeras, förutom kassa- och banktillgodohavanden, kortfristiga finansiella placeringar exklusive kortfristiga placeringar från Stiftelsen, då Stiftelsen endast klassificerar likvida medel som kassa- och banktillgodohavanden.

#### Redovisningsprinciper Stiftelsen Chalmers tekniska högskola koncernen

Årsredovisningen är upprättad enligt Årsredovisningslagen och Bokföringsnämndens Allmänna råd.

#### Koncernredovisning

Koncernredovisningen är upprättad enligt förvärvsmetoden och huvudsakligen i enlighet med Redovisningsrådets rekommendation (RR1:00). Koncernredovisningen omfattar moderföretaget samt dess dotterföretag. Med dotterföretag avses de företag i vilka moderföretaget direkt eller indirekt, har ett bestämmande inflytande. Intresseföretag ingår i koncernföretaget enligt kapitalandelsmetoden och redovisningen sker huvudsakligen i enlighet med Redovisningsrådets rekommendation RR 13. Som intresseföretag räknas de företag i vilka moderföretaget har ett betydande men ej bestämmande inflytande.

#### Koncernuppgifter

Stiftelsen är moderföretag för koncernen.

#### Intäkter och kostnader

Redovisningen i Chalmers tekniska högskola baseras på projektredovisning i vilken projekten

klassificeras i olika projekttyper utifrån vilka de värderas och periodiseras. Projekten kan delas in i två huvudkategorier; projekt som resultatavräknas vid varje bokslutstillfälle och påverkar årets resultat samt projekt som är pågående med fastställt slutdatum. För att ett projekt ska anses som pågående finns ett antal bedömningskriterier som måste vara uppfyllda. För pågående projekt tillämpas successiv avräkning som innebär att projektet på bokslutsdagen avräknar en intäkt som motsvarar nedlagda kostnader i projektet. Pågående projekt periodiseras via balansräkningens fordrings- och skuldkonton.Erhållna medel för förvärv av anläggningstillgångar skuldförs i balansräkningen. Skulden löses upp i takt med de kommande avskrivningarna på tillgången ifråga.

#### Tillgångar och skulder

Tillgångar, avsättningar och skulder har värderats till anskaffningsvärden om inget annat anges nedan.
*Kortfristiga placeringar*
Kortfristiga placeringar värderas till det lägsta av anskaffningsvärde och verkligt värde.
*Immateriella anläggningstillgångar*
Tillgångarna redovisas i enlighet med RR 15, Immaterieella anläggningstillgångar.
*Materiella anläggningstillgångar*
Tillgångar vars syfte är att stadigvarande användas i verksamheten och som har ett anskaffningsvärde som överstiger 20 tkr samt en nyttjandeperiod som är tre år eller längre definieras som anläggningstillgång. Materiella anläggningstillgångar skrivs av linjärt under sin respektive nyttjandeperiod som löpande utvärderas och bedöms samt i nödvändiga fall justeras. Tillgångens avskrivningsbara värde utgörs av tillgångens anskaffningsvärde justerat för eventuella restvärden. I anskaffningsvärdet inkluderas utgifter för att kunna nyttja tillgången.

#### Fastigheter

Koncernens fastighetsinnehav redovisas som anläggningstillgångar.

#### Pågående ny- och ombyggnader

Utgifter för pågående ny- och ombyggnader redovisas i de fall investeringen anses värdehöjande. Utgifterna består av direkt nedlagda kostnader samt i större ny- eller ombyggnadsprojekt aktiveras räntekostnaden till dess att lokalerna i fastigheten tagits i bruk.
*Avskrivningsprinciper*
För beräkning av avskrivningar enligt plan tillämpas följande nyttjandeperioder:

Dator- och kontorsutrustning 3 år
Nätverk 5-10 år
Möbler och inredning 5-10 år
Övriga maskiner och inventarier 5-10 år
Transportmedel 5 år
Byggnadsinventarier 10 år
Investering i lokalanpassning 15-37 år

Markanläggningar 20 år
Byggnader 67 år
Goodwill 5 år

#### Säkringsredovisning

Säkringsredovisning sker genom ränteswappar. Räntekostnader och ränteutäkter avseende utestående ränteswappar periodiseras över det aktuella derivat-instrumentets löptid.

#### Utländska valutor

Fordringar och skulder i utländsk valuta värderas enligt balansdagens kurs. Kursvinster på fordringar och skulder av rörelsekaraktär redovisas bland övriga rörelseintäkter. Kursförluster på fordringar och skulder av rörelsekaraktär redovisas bland övriga rörelsekostnader.

#### Avsättningar

Som avsättningar redovisas skulder som är ovissa med avseende på belopp eller på den tidpunkt då de kommer att regleras.

#### Successiv vinstavräkning SSPA

SSPA har ändrat redovisningsprincip för värdering av pågående uppdrag till successiv vinstavräkning. Uppdragsinkomsten redovisas därmed med utgångspunkt från färdigställandegraden på balansdagen. Reservering för förlusterrisker görs efter genomgång av varje enskilt uppdrag.

#### Pensioner

Chalmers tryggar utfästelse om pension till arbetstagare eller efterlevande till arbetstagare enligt lagen (1967:531) om tryggande av pensionsutfästelse m.m. (tryggandelagen).

Chalmers har fram till och med 2010-12-31 tryggt den förmånsbestämda delen av pensionsåtagandet genom att skuldföra i egen balansräkning, samt genom att kreditförsäkra pensionsskulden hos Försäkringsbolaget PRI Pensionsgaranti, ömsesidigt, samt med tjänstepensionsförsäkring i Skandia Liv. Stiftelsen Chalmers tekniska högskola har ett borgensåtagande gentemot Försäkringsbolaget PRI Pensionsgaranti öm-sidigt avseende pensionsåtagandet, vilket är en förutsättning för kreditförsäkringen. Vidare lämnar Staten via Riksgäldskontoret garanti för Chalmers pensionsåtagande avseende pensioner med en begynnelse tidpunkt före 1994-07-01. Från och med 2011-01-01 tryggas nyintjänandet av pensionsåtaganden enligt pensionsplanen PA 03 genom avgifter till SPV. Under 2012 genomfördes en inlösen av den utparbetade skulden per 2010-12-31 i PA 03. Redovisning av pensionsskuld sker enligt RedR 4.

#### Kassaflödesanalys

Kassaflödesanalys upprättas enligt indirekt metod. Det redovisade kassaflödet omfattar endast transaktioner som medför in- och utbetalningar. Som likvida medel klassificeras, förutom kassa- och banktillgodohavanden, kortfristiga finansiella placeringar.



**NOT 1 KÖP OCH FÖRSÄLJNING INOM KONCERNEN**

Transaktioner från Stiftelsen till koncernföretag har under året skett till ett värde om 72 (74) mnkr. Transaktioner till Stiftelsen från koncernföretag har under året skett till ett värde om 52 (53) mnkr. Av transaktioner från Stiftelsen utgör 51 (48) mnkr forskningsbidrag.

**NOT 2 ERHÅLLNA GÅVOR OCH DONATIONER**

Stiftelsen Chalmers tekniska högskola har erhållit gåvor och bidrag uppgående till 2,9 (6,1) mnkr. Av årets belopp har 1,7 mnkr lämnats till Chalmers Vänner, som är en s.k. annual fund som årligen fördelar medel till angelägna delar av Chalmers verksamhet.

**NOT 3 MEDELANTALET ANSTÄLLDA OCH LEDNINGSFUNKTION**

	2013		2012	
	Antal anställda	Varav kvinnor	Antal anställda	Varav kvinnor
Stiftelsen Chalmers tekniska högskola	6	3	4	1
SSPA Sweden AB	96	19	85	17
Chalmers tekniska högskola AB	2 793	1 003	2 691	959
Koncernen Chalmersfastigheter	20	11	20	12
Chalmers Professional Education AB	16	10	16	9
Koncernen Chalmersinvest	7	3	8	4
Chalmers Capital AB	0	0	0	0
IT-universitetet i Göteborg AB	0	0	0	0
<b>Koncernen totalt</b>	<b>2 938</b>	<b>1 049</b>	<b>2 824</b>	<b>1 002</b>

I ledningsfunktionen är fördelningen mellan män och kvinnor följande:

	2013		2012	
	Total	Varav kvinnor	Total	Varav kvinnor
Styrelsen	86	29	84	33
Ledningen	53	20	50	19

**NOT 4:1 LÖNER, ANDRA ERSÄTTNINGAR OCH SOCIALA KOSTNADER**

	2013		2012	
	Löner och andra ersättningar	Sociala kostnader (varav pensions-ersättningar)	Löner och andra ersättningar	Sociala kostnader (varav pensions-ersättningar)
Stiftelsen Chalmers tekniska högskola	5 715	2 970 <sup>1</sup> (1 143)	4 287	2 130 (793)
SSPA Sweden AB	50 290	22 613 <sup>2</sup> (5 903)	44 093	20 297 (5 340)
Chalmers tekniska högskola AB	1 241 554	678 263 <sup>3</sup> (304 868)	1 173 685	630 321 (278 367)
Koncernen Chalmersfastigheter	11 789	7 425 <sup>4</sup> (2 892)	10 221	6 364 (2 345)
Chalmers Professional Education AB	7 974	5 227 <sup>5</sup> (2 323)	10 609	5 911 (2 968)
Koncernen Chalmersinvest	6 559	2 433 <sup>6</sup> (635)	7 011	2 548 (613)
Chalmers Capital AB	0	0	0	0
IT-universitetet i Göteborg AB	0	0	0	0
<b>Koncernen totalt</b>	<b>1 323 881</b>	<b>718 931</b> (317 764)	<b>1 249 906</b>	<b>667 570</b> (290 425)

<sup>1</sup> Pensionsförmåner för bolagets VD följer samma pensionsplan som för övriga anställda, men för VD finns en extra premie för den kompletterande ålderspensionen. Vid uppsägning från bolagets sida utgår 12 månads löner i avgångsvederlag till VD.

<sup>2</sup> Pensionsförmåner för bolagets VD följer samma pensionsplan som för övriga anställda. Vid uppsägning från bolagets sida utgår 12 månads löner i avgångsvederlag till VD.

<sup>3</sup> Pensionsförmåner för bolagets rektor/VD följer samma pensionsplan som för övriga anställda i bolaget, men för rektor/VD finns en extra premie för den kompletterande ålderspensionen. Vid uppsägning från högskolans sida åger rektor/VD rätt att under en tid av 24 månader uppbära ersättning motsvarande slutlön som rektor/VD.

<sup>4</sup> För VD finns pensionsförmåner inom ramen för allmän pensionsplan. VDs anställningsavtal innehåller ett åtagande om avgångsvederlag under 18 månader, med avräkning mot ersättning från annan arbetsgivare.

<sup>5</sup> Vd:s anställningsavtal innehåller ett åtagande om avgångsvederlag innebärande 6 månadslöner vid uppsägning från bolagets sida.

<sup>6</sup> Moderbolaget har tecknat avtal med VD om avgångsvederlag innebärande att en ersättning motsvarande 18 månadslöner ska utgå vid uppsägning från bolagets sida. Någon arbetsplikt föreligger ej.

**NOT 4:2 LÖNER OCH ANDRA ERSÄTTNINGAR FÖRDELAD MELLAN STYRELSELEDAMÖTER OCH ANSTÄLLDA**

	2013		2012	
	Styrelsen och vd (varav Övriga tantier)	Övriga anställda	Styrelsen och vd (varav Övriga tantier)	Övriga anställda
Stiftelsen Chalmers tekniska högskola	2 660	2 954	1 332	2 955
SSPA Sweden AB	1 444 (118)	48 846	1 395 (100)	42 698
Chalmers tekniska högskola AB	4 477	1 237 077	4 117	1 169 568
Koncernen Chalmersfastigheter	1 587	10 202	1 182	9 039
Chalmers Professional Education AB	1 140	6 834	1 085	9 524
Koncernen Chalmersinvest	1 776	4 783	1 810	5 201
Chalmers Capital AB	0	0	0	0
IT-universitetet i Göteborg AB	0	0	0	0
<b>Koncernen totalt</b>	<b>13 084 (100)</b>	<b>1 310 696</b>	<b>10 921 (100)</b>	<b>1 238 985</b>

**NOT 5 REVISIONSARVODEN**

	2013		2012	
	<b>Koncernen Ernst &amp; Young AB</b>			
Revisionsuppdrag		1 335		1 293
Revisionsverksamhet utöver revisionsuppdrag		948		1 004
Skatterådgivning		579		97
Övriga tjänster		1 726		1 523

**Stiftelsen**

<b>Ernst &amp; Young AB</b>				
Revisionsuppdrag		229		203
Revisionsverksamhet utöver revisionsuppdrag		0		0
Övriga tjänster		278		28

**NOT 6 IMMATERIELLA TILLGÅNGAR**

	2013		2012	
	<b>Koncernen</b>			
Ingående anskaffningsvärde		3 659		3 673
Årets investeringar		2 101		147
Nedskrivning		0		- 161
<b>Utgående ackumulerade anskaffningsvärden</b>		<b>5 760</b>		<b>3 659</b>
Ingående avskrivningar		- 3 201		- 2 868
Utrangering		- 1		0
Årets avskrivningar		- 516		- 333
<b>Utgående ackumulerade avskrivningar</b>		<b>- 3 718</b>		<b>- 3 201</b>
<b>Utgående redovisat restvärde</b>		<b>2 042</b>		<b>458</b>

**NOT 7 BYGGNADER OCH MARK**

	2013		2012	
	<b>Koncernen</b>			
Ingående anskaffningsvärde		2 737 545		2 725 101
Årets nyanskaffningar		31		6 318
Omklassificeringar		4 688		6 126
<b>Utgående ackumulerade anskaffningsvärden</b>		<b>2 742 264</b>		<b>2 737 545</b>
Ingående avskrivningar		- 355 407		- 317 413
Omklassificeringar		2		0
Årets avskrivningar		- 38 129		- 37 994
<b>Utgående ackumulerade avskrivningar</b>		<b>- 393 534</b>		<b>- 355 407</b>
<b>Utgående redovisat restvärde</b>		<b>2 348 730</b>		<b>2 382 138</b>
Skattemässigt restvärde		1 721 311		1 788 361

**NOT 8 INVESTERING I LOKALANPASSNING**

	2013		2012	
	<b>Koncernen</b>			
Ingående anskaffningsvärde		98 611		86 100
Årets nyanskaffningar		2 602		14 659
Utrangeringar/försäljningar		0		- 2 148
<b>Utgående ackumulerade anskaffningsvärden</b>		<b>101 213</b>		<b>98 611</b>
Ingående avskrivningar		- 43 121		- 36 349
Årets avskrivningar		- 8 947		- 8 349
Nedskrivning		0		- 132
Utrangeringar/försäljningar		0		1 709
<b>Utgående ackumulerade avskrivningar</b>		<b>- 52 068</b>		<b>- 43 121</b>
<b>Utgående redovisat restvärde</b>		<b>49 145</b>		<b>55 490</b>

**NOT 9 MASKINER OCH INVENTARIER**

	2013		2012	
	<b>Koncernen</b>			
<i>Maskiner och inventarier</i>				
Ingående anskaffningsvärde		1 852 826		1 808 909
Årets investeringar		75 227		96 834
Försäljningar/utrangeringar		- 52 332		- 53 003
<b>Utgående ackumulerade anskaffningsvärde</b>		<b>1 875 721</b>		<b>1 852 740</b>
Ingående avskrivningar		- 1 402 774		- 1 339 411
Årets avskrivningar		- 109 100		- 115 249
Försäljningar/utrangeringar		51 734		51 886
<b>Utgående ackumulerade avskrivningar</b>		<b>- 1 460 140</b>		<b>- 1 402 774</b>
<b>Utgående redovisat restvärde</b>		<b>415 581</b>		<b>449 966</b>

**Stiftelsen**

Ingående anskaffningsvärde		392		392
<b>Utgående ackumulerat anskaffningsvärde</b>		<b>392</b>		<b>392</b>
Ingående avskrivningar		- 392		- 392
Årets avskrivningar		0		0
<b>Utgående ackumulerade avskrivningar</b>		<b>- 392</b>		<b>- 392</b>

**NOT 10 PÅGÅENDE NYANLÄGGNING**

	2013		2012	
	<b>Koncernen</b>			
Ingående anskaffningsvärde		5 902		6 126
Årets anskaffningar		67 087		5 902
Omklassificering		- 4 774		- 6 126
<b>Utgående pågående nyanläggning</b>		<b>68 215</b>		<b>5 902</b>

**NOT 11 RÄNTEINTÄKTER, RÄNTEKOSTNADER OCH LIKANDE RESULTATPOSTER**

	2013		2012	
	<b>Koncernen</b>			
<i>Ränteintäkter och liknande poster</i>				
Resultat från andelar i intresseföretag		- 2 690		8 472
Aktieutdelning		9 983		11 640
Kapitalvinster		171 347		82 006
Ränteintäkter övriga		26 892		57 603
<b>Summa</b>		<b>205 532</b>		<b>159 721</b>
<i>Räntekostnader och liknande poster</i>				
Räntedelen av årets pensionskostnad		41 484		48 995
Kapitalförluster		33 492		20 884
Räntekostnader övriga		41 912		43 471
<b>Summa</b>		<b>116 888</b>		<b>113 349</b>
<b>Stiftelsen</b>				
<i>Ränteintäkter och liknande poster</i>				
Aktieutdelning		12 683		14 240
Kapitalvinster		171 301		81 983
Ränteintäkter övriga		73 890		81 317
<b>Summa</b>		<b>257 874</b>		<b>177 540</b>
<i>Räntekostnader och liknande poster</i>				
Räntedelen av årets pensionskostnad		109		180
Kapitalförluster		33 492		20 884
Räntekostnader övriga		20 084		22 734
Nedskrivning andelar i intresseföretag		3 000		3 000
<b>Summa</b>		<b>56 684</b>		<b>46 798</b>

**NOT 12 ANDELAR I KONCERNFÖRETAG**

	Eget kapital	Årets resultat	Kapital andel	Röst-rätts andel	Antal andelar	Bokfört värde
Chalmers tekniska högskola AB	562 128	- 46 164	100 %	100 %	150 000	145 100
Chalmersfastigheter AB	273 941	39 367	90 %	47 %	2 500	27 000
SSPA Sweden AB	63 306	9 394	100 %	100 %	160 000	27 000
<b>Summa</b>						<b>199 100</b>

Dotterföretagens organisationsnummer och säte:

Chalmers tekniska högskola AB		556479-5598		Göteborg
Chalmersfastigheter AB		556487-9764		Göteborg
SSPA Sweden AB		556224-1918		Göteborg

**NOT 13 ANDELAR I INTRESSEFÖRETAG**

	Eget kapital	Årets resultat	Kapital andel	Rösträtts andel	Antal andelar	Bokfört värde
Johanneberg Science Park	3 391	- 6 825	40,7 %	48,9 %	1 000	1 000
Lindholmen Science Park	5 792	- 5 767	16,4 %	41,4 %	912	150
<b>Summa</b>						<b>1 150</b>

Intresseföretagens organisationsnummer och säte:

Johanneberg Science Park		556790-3108		Göteborg
Lindholmen Science Park		556568-6366		Göteborg

**NOT 14 LÅNGFRISTIGA RÄNTEBÄRANDE PLACERINGAR<sup>1</sup>**

	2013		2012	
	<b>Stiftelsen</b>			
Ingående marknadsvärde		1 062 696		796 533
Årets investering		935 808		599 906
Årets försäljning		- 754 311		- 338 550
Utgående marknadsvärde		1 221 896		1 062 696
Värdeförändring		- 22 297		6 807

**NOT 15 AKTIER OCH AKTIERELATERADE PLACERINGAR<sup>1</sup>**

	2013		2012	
	<b>Stiftelsen</b>			
Ingående marknadsvärde		803 997		895 316
Årets investering		632 506		205 013
Årets försäljning		- 589 564		- 351 755
Utgående marknadsvärde		896 172		803 997
Värdeförändring		49 233		55 423

**NOT 16 LÅNGFRISTIGA FORDRINGAR HOS KONCERNFÖRETAG**

	2013		2012	
	<b>Stiftelsen</b>			
Lån till Stiftelsen Chalmers Innovations-centrum*				

NOT 18 FÖRUTBETALDA KOSTNADER OCH UPPLUPNA INTÄKTER		
	2013	2012
<b>Koncernen</b>		
Fordran på finansiärer	278 083	262 804
Förutbetalda hyreskostnader	47 909	46 608
Upplupna ränteintäkter	16 938	16 415
Övriga poster	36 641	35 986
<b>Summa</b>	<b>379 571</b>	<b>361 812</b>
<b>Stiftelsen</b>		
Upplupna ränteintäkter	16 643	16 186
Övriga poster	1 490	5
<b>Summa</b>	<b>18 133</b>	<b>16 191</b>

NOT 19 KORTFRISTIGA RÄNTEBÄRANDE PLACERINGAR <sup>1</sup>		
<i>Placeringar i obligationer och andra räntebärande värdepapper med en löptid kortare än ett år.</i>		
	2013	2012
<b>Stiftelsen</b>		
Ingående marknadsvärde	413 906	133 880
Årets investering	1 021 013	601 857
Årets försäljning	- 1 116 806	- 309 806
Utgående marknadsvärde	327 008	413 906
Värdeförändring	8 895	- 12 025

<sup>1</sup> Specifikation över Stiftelsekoncernens samlade innehav kan beställas hos Stiftelsens kansli.

NOT 20 EGET KAPITAL				
	Bundet eget kapital		Fritt eget kapital	
	<i>Stiftelse- kapital</i>	<i>Bundna reserver</i>	<i>Fria reserver</i>	<i>Årets resultat</i>
<b>Koncernen</b>				
<b>Belopp vid årets ingång enligt fastställt BR 2012</b>	1 139 891	1 550	1 124 698	170 082
Effekt av byte av redovisningsprincip avseende tidigare år 2012 års effekt av byte av redovisningsprincip i SSPA			360	
				3 124
<b>IB EK 130101 justerat i enlighet med ny redovisningsprincip</b>	1 139 891	1 550	1 125 058	173 206
Förskjutning av resultat pga. byte av redovisningsprincip			3 124	- 3 124
Resultatdisposition			170 082	- 170 082
Indexuppräknat kapital	- 239 891		239 891	
Korrigeringar tidigare år			- 1 996	
Utdelningar			- 4 099	
Årets resultat				144 006
<b>Utgående balans</b>	<b>900 000<sup>1</sup></b>	<b>1 550</b>	<b>1 532 060<sup>2</sup></b>	<b>144 006</b>
<b>Stiftelsen</b>				
<b>Belopp vid årets ingång</b>	<b>1 139 891</b>		<b>455 422</b>	<b>125 801</b>
Resultatdisposition			125 801	-125 801
Indexuppräknat kapital	- 239 891		239 891	
Utdelningar			- 55 320	
Årets resultat				190 901
<b>Belopp vid årets utgång</b>	<b>900 000<sup>1</sup></b>		<b>765 794<sup>2</sup></b>	<b>190 901</b>

<sup>1</sup> I det bundna kapitalet redovisas endast det ursprungliga bundna kapitalet, vilket inte får förbrukas. Tidigare år har även indexuppräknat kapital redovisats som bundet vilket numera redovisas som fritt eget kapital.

<sup>2</sup> Av det fria egna kapitalet utgörs 101,6 mnkr (98,0) av gåvomedel. Som gåvomedel redovisas de gåvor och bidrag vilka lämnats till Stiftelsen och vilka ännu inte använts till avsett ändamål. Ofta förekommer ett villkor i samband med dessa gåvor formulerat så att Stiftelsen ska använda medlen till ett i gåvohandlingen specificerat ändamål.

NOT 21 SKULD TILL DOTTERFÖRETAG		
	2013	2012
<b>Stiftelsen</b>		
Chalmers tekniska högskola AB	1 655 753	1 548 456
Chalmersfastigheter AB	600	600
<b>Summa</b>	<b>1 656 353</b>	<b>1 549 056</b>
<b>NOT 22 SKULD TILL INTRESSEFÖRETAG</b>		
	2013	2012
<b>Stiftelsen</b>		
Anknutna stiftelser	244 652	224 624
<b>Summa</b>	<b>244 652</b>	<b>224 624</b>

NOT 23 UPPLUPNA KOSTNADER OCH FÖRUTBETALDA INTÄKTER		
	2013	2012
<b>Koncernen</b>		
Skuld till finansiärer	943 918	885 839
Semesterlöneskuld	164 579	149 005
Förutbetalda hyresintäkter	15 625	14 383
Sociala avgifter	36 186	33 629
Övriga poster	316 707	347 750
<b>Summa</b>	<b>1 477 015</b>	<b>1 430 606</b>
<b>Stiftelsen</b>		
Semesterlöneskuld	285	185
Sociala avgifter	317	180
Övriga upplupna kostnader	983	3 168
<b>Summa</b>	<b>1 585</b>	<b>3 533</b>

NOT 24 STÄLLDA PANTER		
	2013	2012
<b>Koncernen</b>		
Fastighetsinteckningar	1 420 325	1 420 325
Företagsinteckningar	2 000	2 000
<b>Summa</b>	<b>1 422 325</b>	<b>1 422 325</b>

NOT 25 ANSVARSFÖRBINDELSER		
	2013	2012
<b>Koncernen</b>		
Ansvarsförbindelse		
Försäkringsbolaget PRI pensionsgaranti, ömsesidigt	19 982	18 704
Borgensåtagande gentemot Försäkringsbolaget PRI Pensionsgaranti, ömsesidigt avseende:		
<i>Chalmersfastigheter AB:s pensionsåtagande</i>	11 699	10 868
<i>Chalmers tekniska högskola AB:s pensionsåtagande</i>	987 404	924 366
Särskild förbindelse till följd av Riksgäldens borgen för pensionsåtagande	42 905	47 754
Bankgaranti	4 834	4 505
Borgensförbindelse AstaZero AB	123 500	123 500
KTH Chalmers Capital Management AB	635	635
<b>Summa</b>	<b>1 190 959</b>	<b>1 130 332</b>

<b>Stiftelsen</b>		
Försäkringsbolaget PRI pensionsgaranti, ömsesidigt Borgensåtagande gentemot Försäkringsbolaget PRI Pensionsgaranti, ömsesidigt avseende:		
<i>Chalmersfastigheter AB:s pensionsåtagande</i>	11 698	10 868
<i>avseende Chalmers tekniska högskola AB:s pensionsåtagande</i>	987 404	924 366
Särskild förbindelse till följd av Riksgäldens borgen för pensionsåtagande	42 905	47 754
<b>Summa</b>	<b>1 042 007</b>	<b>982 988</b>

## REVISIONSBERÄTTELSE

Till styrelsen i Stiftelsen Chalmers tekniska högskola, org.nr 855100-5799

### RAPPORT OM ÅRSREDOVISNINGEN OCH KONCERNREDOVISNINGEN

Vi har utfört en revision av årsredovisningen och koncernredovisningen för Stiftelsen Chalmers tekniska högskola för år 2013. Stiftelsens årsredovisning och koncernredovisning ingår i den tryckta versionen av detta dokument på sidorna 79-90.

### Styrelsens ansvar för årsredovisningen och koncernredovisningen

Det är styrelsen som har ansvaret för att upprätta en årsredovisning och koncernredovisning som ger en rättvisande bild enligt årsredovisningslagen och för den interna kontroll som styrelsen bedömer är nödvändig för att upprätta en årsredovisning och koncernredovisning som inte innehåller väsentliga felaktigheter, vare sig dessa beror på oegentligheter eller på fel.

### Revisorns ansvar

Vårt ansvar är att uttala oss om årsredovisningen och koncernredovisningen på grundval av vår revision. Vi har utfört revisionen enligt International Standards on Auditing och god revisionssed i Sverige. Dessa standarder kräver att vi följer yrkesetiska krav samt planerar och utför revisionen för att uppnå rimlig säkerhet att årsredovisningen och koncernredovisningen inte innehåller väsentliga felaktigheter.

En revision innefattar att genom olika åtgärder inhämta revisionsbevis om belopp och annan information i årsredovisningen och koncernredovisningen. Revisorn väljer vilka åtgärder som ska utföras, bland annat genom att bedöma riskerna för väsentliga felaktigheter i årsredovisningen och koncernredovisningen, vare sig dessa beror på oegentligheter eller

på fel. Vid denna riskbedömning beaktar revisorn de delar av den interna kontrollen som är relevanta för hur stiftelsen upprättar årsredovisningen och koncernredovisningen för att ge en rättvisande bild i syfte att utforma granskningsåtgärder som är ändamålsenliga med hänsyn till omständigheterna, men inte i syfte att göra ett uttalande om effektiviteten i stiftelsens interna kontroll. En revision innefattar också en utvärdering av ändamålsenligheten i de redovisningsprinciper som har använts och av rimligheten i styrelsens uppskattningar i redovisningen, liksom en utvärdering av den övergripande presentationen i årsredovisningen och koncernredovisningen.

Vi anser att de revisionsbevis vi har inhämtat är tillräckliga och ändamålsenliga som grund för vårt uttalande.

### Uttalande

Enligt vår uppfattning har årsredovisningen och koncernredovisningen upprättats i enlighet med årsredovisningslagen och ger en i alla väsentliga avseenden rättvisande bild av stiftelsens finansiella ställning per den 31 december 2013 och av dess finansiella resultat och kassaflöden för året enligt årsredovisningslagen.

En revision innefattar att genom olika åtgärder inhämta revisionsbevis om belopp och annan information i årsredovisningen och koncernredovisningen. Revisorn väljer vilka åtgärder som ska utföras, bland annat genom att bedöma riskerna för väsentliga felaktigheter i årsredovisningen och koncernredovisningen, vare sig dessa beror på oegentligheter eller

### RAPPORT OM ANDRA KRAV ENLIGT LAGAR OCH ANDRA FÖRFATTNINGAR

Utöver vår revision av årsredovisningen och koncernredovisningen har vi även utfört en revision av styrelsens förvaltning av Stiftelsen Chalmers tekniska högskola för år 2013.

### Styrelsens ansvar

Det är styrelsen som har ansvaret för förvaltningen enligt stiftelselagen och stiftelseförordnandet.

### Revisorns ansvar

Vårt ansvar är att med rimlig säkerhet uttala oss om förvaltningen på grundval av vår revision. Vi har utfört revisionen enligt god revisionssed i Sverige.

Som underlag för vårt uttalande om förvaltningen har vi utöver vår revision av årsredovisningen och koncernredovisningen granskat väsentliga beslut, åtgärder och förhållanden i stiftelsen för att kunna bedöma om någon styrelseledamot är ersättningskyldig mot stiftelsen eller om det finns skäl för entledigande. Vi har även granskat om någon styrelseledamot på annat sätt har handlat i strid med stiftelselagen, stiftelseförordnandet eller årsredovisningslagen.

Vi anser att de revisionsbevis vi har inhämtat är tillräckliga och ändamålsenliga som grund för vårt uttalande.

### Uttalande

Enligt vår uppfattning har styrelseledamöterna inte handlat i strid med stiftelselagen, stiftelseförordnandet eller årsredovisningslagen.

Göteborg den 24 februari 2014  
Ernst & Young AB

**Hans Gavin**  
*Auktoriserad revisor*

Styrelsen för Stiftelsen Chalmers tekniska högskola beslutar fastställa årsredovisningen för verksamhetsåret 2013.  
Göteborg 24.2.2014

<b>Kurt Eliasson</b> <i>Ordförande</i>	<b>Stefan Johnsson</b> <i>Vice ordförande</i>	<b>Christel Armstrong Darvik</b>	<b>Mats Hermansson</b>
<b>Olle Larkö</b>	<b>Torbjörn Lundh</b>	<b>Karin Markides</b>	<b>Helene Odenjung</b>
<b>Marianne Stenius</b>	<b>M Johan Widerberg</b>	<b>Anna Yström</b>	

Vår revisionsberättelse har avgivits den 24 februari 2014  
Ernst & Young AB

**Hans Gavin**  
*Auktoriserad revisor*