

Stiftelsens styrelse



Kurt Eliasson
Ordförande, vd SABO



Lena Treschow Torell
Vice ordförande, professor



Mats Hermansson
Civ ing, direktör



Lars Idermark
Vd PostNord AB



Stefan Johnsson
Direktör



Cecilia Magnusson
Riksdagsledamot



Marianne Stenius
Professor



Cecilia Nilsson
Fil mag



Karin Markides
Rektor och vd Chalmers tekniska högskola AB, professor



Torbjörn Lundh
Bitr professor



Anna Yström
Doktorand

Utsedda av regeringen

Kurt Eliasson
Lena Treschow Torell
Mats Hermansson
Lars Idermark
Stefan Johnsson
Cecilia Magnusson
Marianne Stenius
Cecilia Nilsson

Självskrivna ledamot

Karin Markides

Utsedd av högskolans lärare

Torbjörn Lundh

Utsedd av Chalmers Studentkår

Anna Yström

STIFTELSEN CHALMERS TEKNISKA HÖGSKOLA

Stiftelsen Chalmers tekniska högskola (Stiftelsen) har till uppgift att vara ägare av stiftelsehögskolan, där forskningen och utbildningen bedrivs genom Chalmers tekniska högskola AB (Chalmers). Stiftelsen tillsätter detta bolags styrelse och prövar ansvar för den. I uppdraget ingår också att följa högskolans verksamhet och främja dess utveckling och konkurrenskraft genom olika initiativ.

FINANSIELL STÄLLNING

Stiftelsekapitalet är den finansiella basen för ägaruppdraget. Det egna kapitalet uppgick vid utgången av år 2012 till 1 721 mnkr. Årets resultat var 126 mnkr.

Stiftelsen har under året delat ut totalt 54 mnkr till främjande av verksamheten vid Chalmers.

UTVECKLING AV EGET KAPITAL

1994–2012 (mnkr)

Stiftelsekapital 1 juli 1994	1 580
Indexuppräknat enligt KPI	2 001
Stiftelsekapital 31 dec 2012	1 623
Gåvomedel	98
Eget kapital 31 dec 2012	1 721

STIFTELSENS UTDELNINGAR, SATSNINGAR OCH ÄGARTILLSKOTT

1994–2012 (mnkr)

1. Ägaråtaganden	1 006
2. Förnyelsesatsningar	1 905
3. Samverkansuppgiften	309
Totalt	3 220

SÄRSKILDA SATSNINGAR

Utdelning från Stiftelsen används för att finansiera satsningar, som bidrar till tempo och kvalitet i utvecklingen av Chalmers verksamhet. Förnyelsesatsningarna under året uppgick till 34 mnkr. De avser områdena mikroteknologi, excellenssatsning

på unga forskare, excellenssatsning på seniora forskare, rekrytering av tredjelandsstudenter samt riktade projektsatsningar.

Strategiska initiativ

Förutom det direkta stödet till utveckling av verksamheten är Stiftelsen part i vissa strategiska initiativ. Dessa är särskilt fokuserade på tillväxt och företagsutveckling samt strategisk fastighetsutveckling.

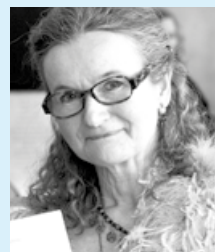
Stiftelsen är sålunda huvudman för Stiftelsen Chalmers Innovation, vilken som Chalmerssfärens miljö för nyföretagande, driver en framgångsrik inkubatorverksamhet.

Stiftelsen har tidigare tillsammans med Göteborgs kommun bildat Lindholmen Science Park, som är etablerad som nav för samverkan mellan näringsliv, offentlig sektor och akademien.

För Campus Johanneberg skapas nu ett motsvarande dynamiskt samarbete genom Johanneberg Science Park AB, bildat av Stiftelsen och Göteborgs kommun. Ägarkretsen har redan vuxit med offensiva företag, som bl.a. förstärker profilen mot samhällsbyggnad och energi.

STIFTELSENS PRIS 2012 TILL MARIE AREHAG

Stiftelsens årliga pris syftar till att bland Chalmers anställda lyfta fram inspirerande exempel på nyskapande initiativ och resultat, som uppnåtts relativt nyligen. Priset tilldelades Marie Arehag för hennes målmedvetna insatser att stärka Chalmersutbildningarnas perspektivgivande inslag och pedagogiska kvalitet. Priset består av en personlig belöning om 25 000 kr och ett verksamhetsbidrag om 100 000 kr.



Årsredovisning

Stiftelsen Chalmers tekniska högskola

Styrelsen för Stiftelsen Chalmers tekniska högskola, org.nr: 855100-5799, får härmed avge årsredovisning samt koncernredovisning för verksamhetsåret 1 januari till och med 31 december 2012.

FÖRVALTNINGSBERÄTTELSE

Stiftelsen Chalmers tekniska högskola (Stiftelsen) trädde i funktion den 1 juli 1994. Stiftelsen har till ändamål att som ensam ägare till Chalmers tekniska högskola AB (Chalmers) verka för att detta bolag bedriver utbildning och forskning på en internationellt hög nivå, samt att verka för att bolagets resurser utnyttjas effektivt för att uppnå detta ändamål, samt att som en uppdragsgivare till bolaget finansiera uppdrag som Stiftelsen bedömer vara av värde för bolaget.

Stiftelsen har under året fullföljt sitt ändamål genom att vara aktiv ägare bl. a genom Chalmers ägarpolicy, samt genom att finansiera uppdrag för kvalitet och förnyelse.

Årets redovisade resultat uppgår till 126 mnkr (-3), exklusive donerade gåvomedel uppgår resultatet till 120 mnkr. Avkastningen mätt som resultat i förhållande till eget kapital uppgår till 7,6 % (-0,2) för Stiftelsen och 7,6 % för gåvomedel. Eget kapital uppgår efter aktieägartillskott och utdelningar till 1 721 mnkr (1 649).

Under verksamhetsåret har Stiftelsen fortsatt finansieringen av de tidsbegränsade satsningar som bedrivs inom Chalmers och som Stiftelsen bedömer vara av värde för Chalmers. Största satsningarna under året har avsett områdena; excellenssatsning på unga och seniora forskare, rekrytering av tredjelandsstudenter samt mikroteknologi. Totalt har Stiftelsen delat ut 54 mnkr (93) under året.

Stiftelsen har under året erhållit gåvor och donationer uppgående till 6,1 mnkr (3,2). Gåvor har lämnats till utvecklings- och stipendiefonden Chalmers vänner som stödjer studenters internationella studier, unga forskare samt annan angelägen verksamhet vid Chalmers.

Stiftelsen har ett utfäst borgensåtagande gentemot Försäkringsbolaget PRI Pensionsgaranti, ömsesidigt, avseende pensionsåtagande om 924 mnkr (1 277) avseende Chalmers tekniska högskola AB och om 11 mnkr (14) avseende Chalmersfastigheter AB.

Kapitalförvaltningen

Under styrelsen svarar Stiftelsens finansråd inom ramen för ett placeringsreglemente för allokering av kapitalet och fördelning inom tillgångsslagen.

Placeringsverksamheten är till största delen utlagd till externa förvaltare eller investeringsobjekt. Svenska aktieplaceringar är fördelade på en fondförvaltare, ett diskretionärt uppdrag och en strukturerad (aktie)obligation, samt intern förvaltning. Internationella aktieplaceringar fördelas mellan fem fondförvaltare. Rånteförvaltningen omfattar ett diskretionärt uppdrag samt intern förvaltning. I förvaltningen finns även en mindre exponering mot riskkapitalfonder.

Årets resultat i kapitalförvaltningen uppgår till 136 mnkr (6) före kostnader, aktieägartillskott och utdelningar. Kostnader består av förvaltnings-

kostnader, kostnader för utlagda uppdrag och administrationskostnader. Resultatet för kapitalförvaltningen motsvarar en avkastning på eget kapital om 8,3 % (0,3), medan Stiftelsens jämförelseindex för den förvaltade portföljen uppgår till 8,7 % (-0,8) för kalenderår 2012.

Stiftelsens innehav av värdepapper framgår av bilaga som kan rekvireras från Stiftelsens kansli.

Riskhantering

Stiftelsens placeringsreglemente anger ramar för hur olika typer av finansiella risker skall hanteras och med vilken riskeponering kapitalförvaltningen i Stiftelsen ska bedrivas.

Underlaget för Stiftelsens risktagande, som sammanfattas i en normalportfölj, är att återkommande utföra analys över kommande förväntade åtagande och vilken tillgångsmassa som finns att tillgå. Detta kombineras med känslighetsanalyser för tillgångsslagen.

Finansiell risk identifieras och begränsas genom det av styrelsen årligen fastställda placeringsreglementet. Väsentligaste riskerna är marknadsrörelser och motpartsrisiker.

Vad gäller marknadsrisken styrs risknivån genom allokeringen till olika tillgångsslag och följs upp genom volatilitetsmätningar (standardavvikelse). Marknadsrisken påverkas bland annat genom begränsning av maximal andel i respektive tillgångsslag. Motpartsrisiken begränsas genom krav på specificerat kreditbetyg och begränsning av placeringsbeloppet per emittent.

Den totala risken för Stiftelsens innehav förväntas inte överstiga 10 % på årsbasis (standardavvikelse). För 2012 uppgick standardavvikelsen på årsbasis till 4,1 % (5,2). För Stiftelsens jämförelseindex uppgick motsvarande tal till 4,1 % (5,9). Stiftelsens risknivå för 2012 ligger inom de ramar som fastställts i placeringsreglementet.

Marknadsrisk

Den del av Stiftelsens portföljvärde som vid utgången på året bär risk mot finansiella marknader uppgår till 2 297 (1 857) mnkr. Per den sista december 2012 var fördelningen: 35,0 % (47,3) aktierelaterade placeringar och 65,0 % (52,7) räntebärande tillgångar.

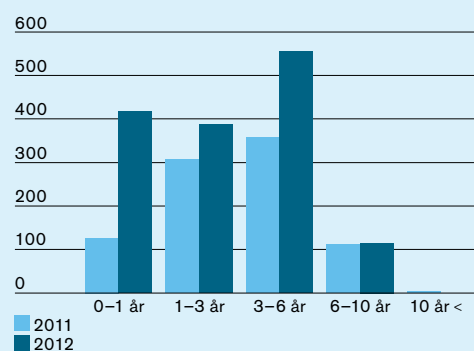
Kursrisken i aktieportföljen, per sista december, uppgår till en resultatpåverkan om -76 mnkr (-75) vid en kursnedgång på 10 % i samtliga underliggande aktiemarknader, vilket motsvarar 4,6 % (4,8) av Stiftelsens egna kapital.

Ränterisken i ränteportföljen, per sista december, uppgår till en resultatpåverkan om -38 mnkr (-33) vid en räntepågång på en procentenhet i samtliga löptider på räntemarknaden, vilket motsvarar mindre än 2,3 % (2,1) av Stiftelsens egna kapital.

Stiftelsens ränteportfölj skall ha en genomsnitt-

lig återstående löptid som ligger under sex år och låg vid utgången av 2012 på 2,1 år (3,6).

FÖRFALLOSTRUKTUREN FÖR RÄNTEPORTFÖLJEN (mnkr)



Av samtliga placeringar som är exponerade mot de finansiella marknaderna bär 15 % valutaexponering som uppkommer genom placeringar i internationella aktier. Ingen valutasäkring förekom då fördelningen mellan valutorna gav en inbördes god diversifiering. Valutarisken i absoluta tal, vid förstärkning på 10 % av SEK mot alla övriga valutor, ger en negativ resultatpåverkan på 28,8 mnkr (27,4).

Motpartsrisk

I Stiftelsens placeringsreglemente anges ramar för den risk som får tas mot enskilda emittenter. Under året har dessa limiter ej överskridits.

STIFTELSENS FEM STÖRSTA INNEHAV OCH ANDEL AV TILLGÅNGSSLAGET

Aktieplaceringar (mnkr)

Hennes & Mauritz	40,6	5,2 %
Ericsson	33,5	4,3 %
TeliaSonera	28,1	3,6 %
Nordea Bank	22,9	2,9 %
Volvo	22,3	2,9 %

Räntepaceringar (mnkr)

Swedbank Hypotek	158,5	10,6 %
Landshypotek	101,7	6,8 %
Vasakronan	101,1	6,8 %
Svensk Exportkredit	98,6	6,6 %
Kommuninvest	89,4	6,0 %

Resultat och lönsamhet

Årets redovisade resultat uppgår till 126 mnkr (-3). Bundet eget kapital uppgår på balansdagen till 1 140 mnkr (1 141) och fritt eget kapital uppgår till 581 mnkr (509), totalt 1 721 mnkr (1 649).

Stiftelsens utdelningar avräknas från eget kapital med 54 mnkr (93). Stiftelsens egna kapital har därmed ökat med 72 mnkr (-96).

Utdelning

Stiftelsekapitalets avkastning används för att finansiera satsningar som Stiftelsen bedömer vara av värde för Chalmers utveckling. Stiftelsen har som riktlinje att de satsningar som görs skall vara tidsbegränsade och bidra till kvalitet och förnyelse i högskolans verksamhet. Satsningarna skall inte avse ändamål för vilka reguljär finansiering finns. Samplanering i förhållande till högskolans övriga uppdrag eftersträvas.

Under verksamhetsåret har Stiftelsen finansierat satsningar inom Chalmers om 34 mnkr (48). Dessa avser projekt och investeringar inom följande huvudområden:

- > Mikroteknologi 6 mnkr (8)
- > Rekrytering tredjelandsstudenter 12 mnkr (7)
- > Excellenssatsning på unga forskare 9 mnkr (8)
- > Excellenssatsning på seniora forskare 4 mnkr (2)
- > Riktade satsningar 3 mnkr (23)

Stiftelsen beslutade att göra en strategisk satsning inom Chalmerssfärens innovationssystem och har som ett första steg bidragit med drygt 3 mnkr under 2012 till Stiftelsen Chalmers Innovation. Satsningen skall löpa över en treårsperiod. Utöver den strategiska satsningen inom området Mikroteknologi har Stiftelsen under verksamhetsåret enligt tidigare beslut lämnat ett driftbidrag om 1,5 mnkr till institutionen för Mikroteknologi och nanovetenskap för att täcka institutionens avskrivningskostnader vid MC2 verksamhetsåret 2012.

År 2000 beslutade Stiftelsen avsätta 65 mnkr för delfinansiering av Chalmers kärhusprojekt. Under året har 6 mnkr lämnats som bidrag till Chalmers för att täcka bolagets relaterade kostnader.

Från Stiftelsens gåvomedelsfonder har totalt 10 mnkr (36) lämnats som bidrag till verksamheten vid Chalmerssfären och som stipendier. Totalt har Stiftelsen delat ut 54 mnkr (93) under året.

Därutöver har Stiftelsen lämnat ett aktieägartillskott om 1 mnkr till Lindholmen Science Park AB och 2 mnkr till Johanneberg Science Park AB.

De verkställda utdelningarna motsvarar till omfattningen 78 % (107) av årets direktavkastning som består av aktieutdelningar och nettoavkastning från ränteplaceringar med avdrag för förvaltningskostnader. För femårsperioden 2008–2012 motsvarar utdelningarna 105 % av direktavkastningen.

Styrelse och personal

Ersättning till styrelsen har utgått med 1 332 tkr. Kostnadsersättning för resor har utgått med 66 tkr. Inga andra ersättningar eller förmåner har

utgått till styrelsen.

Stiftelsens personalstyrka består vid årets utgång av sex personer, fyra män och två kvinnor. För samtliga fast anställda tillämpas koncernens kollektivavtal för löneförmåner, pensionsförmåner och villkor vid uppsägning.

KONCERNEN

Ägarförhållanden

Stiftelsen Chalmers tekniska högskola äger 100 % av aktierna i Chalmers tekniska högskola AB. Antalet aktier är 150 000 med nominellt värde 1 000 kronor. Alla aktier har samma röstvärde. Stiftelsen kan enligt stiftelseförordnandet inte avhända sig aktieinnehavet.

Chalmers tekniska högskola AB äger 100 % av aktierna i AB Chalmersinvest. Antalet aktier är 115 000 med nominellt värde 50 kronor. Alla aktier har samma röstvärde.

Chalmers tekniska högskola AB äger 10 % av aktiekapitalet och 53 % av rösterna, och Stiftelsen Chalmers tekniska högskola äger 90 % av aktiekapitalet och 47 % av rösterna i Chalmersfastigheter AB. Antalet aktier är 25 000 med nominellt värde 1 000 kronor.

Chalmers tekniska högskola AB äger 100 % av aktierna i Chalmers Capital AB. Antalet aktier är 1 000 med nominellt värde 1 000 kronor. Alla aktier har samma röstvärde.

Chalmers tekniska högskola AB äger 100 % av aktierna i Chalmers Professional Education AB. Antalet aktier är 4 000 med nominellt värde 1 000 kronor. Alla aktier har samma röstvärde.

Chalmers tekniska högskola AB äger 100 % av aktierna i IT-universitetet i Göteborg AB. Antalet aktier är 1 000 med nominellt värde 100 kronor. Alla aktier har samma röstvärde.

Stiftelsen Chalmers tekniska högskola äger

100 % av aktierna i SSPA Sweden AB. Antalet aktier är 160 000 med nominellt värde 100 kronor. Alla aktier har samma röstvärde.

Koncernens resultat och ställning

Årets resultat för koncernen är 170 mnkr (-46). Koncernens balansomslutning är 6 685 mnkr (6 866) och eget kapital är 2 436 mnkr (2 272). Soliditeten är 36 % (33).

Koncernens medelantal anställda under året var 2 824. Av dessa var 1 822 män och 1 002 kvinnor.

Närstående organisationer

Stiftelsen har följande närstående organisationer:

- > Stiftelsen Chalmers Innovation
I denna stiftelse utser Stiftelsen Chalmers tekniska högskola styrelse och revisorer
- > Stiftelser med anknuten förvaltning till Stiftelsen Chalmers tekniska högskola

STYRNING

Styrelsen

Stiftelsens styrelse har ansvaret för Stiftelsens angelägenheter enligt föreskrifter i stiftelselagen och Stiftelsens stadgar. Chalmers rektor är självskriven ledamot. Högskolans lärare och studenter har rätt att vardera utse en ledamot. Ordförande och övriga ledamöter upp till totalt högst elva ledamöter utses av regeringen. För styrelsens arbete finns en arbetsordning.

Inrättade organ

Styrelsens arbetsutskott utgörs av presidiet. Detta består av styrelsens ordförande, vice ordförande, rektor samt direktören (adjungerad).

För Stiftelsens placeringsverksamhet finns

ÖVERSIKT FÖR STIFTELSEKONCERNEN

Belopp (tkr)	Rörelseintäkter		Resultat efter finansiella poster	
	2012	2011	2012	2011
Stiftelsen Chalmers tekniska högskola	184 658	184 121	125 801	- 3 365
Koncernen Chalmers tekniska högskola AB	3 257 747	3 108 208	92 518	24 247
SSPA Sweden AB	108 090	101 820	8 172	15 978

FLERÅRSÖVERSIKT FÖR STIFTELSEN

Belopp (mnkr)	2012	2011	2010	2009	2008
Resultat före aktieägartillskott	129	0	171	270	- 385
Aktieägartillskott	- 3	- 3	- 3	- 1	- 401
Utdelningar	- 54	- 93	- 59	- 84	- 91
Eget kapital	1 721	1 649	1 745	1 636	1 450

ett finansråd. Detta följer periodiskt Stiftelsens kapitalförvaltning, följer upp efterlevnaden av utfärdade instruktioner och föreslår vid behov ändringar i reglemente och rutiner. I finansrådet ingår styrelsens ordförande, ytterligare en styrelseledamot, två externa ledamöter samt Stiftelsens vd och Stiftelsens finanschef.

Satsningsutskottet svarar gentemot styrelsen för beredning och uppföljning av frågor som gäller de uppdrag gentemot högskolan, vilka finansieras med medel från Stiftelsen.

Utskottet består för närvarande av tre av styrelsens ledamöter.

Uppstår fråga om nominering av ledamöter, vilka utses av regeringen överlämnas frågan till en för varje tillfälle utsedd valberedning. Beredningen utgörs av en oberoende ordförande, ytterligare en oberoende ledamot, en företrädare för högskolans lärare samt en företrädare för studenterna.

Risker

Identifierade risker för Stiftelsen hänför sig väsentligen till kapitalförvaltningen. Riskhanteringen för denna redovisas ovan i anslutning till avsnittet om kapitalförvaltningen.

Stiftelsen har ett fullmakts-/befogenhetssystem som bygger på dualitetsprincipen och tillhörande processbeskrivningar. Förvaltningsuppdragen följs upp löpande och för förvaltning i egen regi finns särskilda kontrollregler.

I anslutning till årlig revision granskas styrande dokument för internkontrollen.

Revision

Årlig revision för Stiftelsen och stiftelsekoncernen genomförs av revisionsbolaget Ernst & Young. Revisionens iakttagelser avrapporteras till styrelsen.

Ägarpolicy

Stiftelsens styrelse har utfärdat en ägarpolicy. Policyn bidrar till att styrelserna inom Chalmerssfären är ändamålsenliga och väl fungerande. Policyn kompletteras, där så bedöms erforderligt, med ägardirektiv. I policyn behandlas principer för styrelsernas sammansättning och rekrytering av ledamöter liksom riktlinjer för styrelsearvoden och andra ersättningar. Styrelsernas arbete utvärderas enligt en gemensam modell.

RESULTATRÄKNING STIFTELSEKONCERNEN (TKR)

	Not	2012	2011
<i>Rörelsens intäkter</i>			
Nettoomsättning	1, 2	3 272 154	3 093 007
Övriga rörelseintäkter		51 128	52 521
Summa intäkter		3 323 282	3 145 528
<i>Rörelsens kostnader</i>			
Personalkostnader	3, 4	- 1 981 149	- 1 907 067
Lokalkostnader		- 314 416	- 317 458
Övriga externa kostnader	5	- 734 546	- 704 540
Avskrivningar av anläggningstillgångar	6, 7, 8, 9, 10	- 162 057	- 159 070
Övriga rörelsekostnader		- 1 480	0
Summa kostnader		- 3 193 648	3 088 135
Rörelseresultat		129 634	57 393
<i>Resultat från finansiella investeringar</i>			
Resultat från andelar i intresseföretag	11	8 472	- 1 198
Ränteintäkter och liknande poster		151 249	163 899
Räntekostnader och liknande poster		- 113 348	- 250 910
Resultat efter finansiella poster		176 007	- 30 816
Skatt på årets resultat		- 1 824	- 3 340
Uppskjuten skatt		- 3 950	- 12 508
Minoritetsandel i resultatet		- 151	352
Årets resultat		170 082	- 46 312

RESULTATRÄKNING STIFTELSEN (TKR)

		2012	2011
<i>Stiftelsens intäkter</i>			
Aktieutdelning		14 240	14 363
Ränteintäkter		81 317	104 431
Erhållna gåvor och donationer	2	6 147	3 249
Kapitalvinster		81 983	61 654
Övriga intäkter		971	423
Summa intäkter		184 658	184 120
<i>Stiftelsens kostnader</i>			
Personalkostnader	3, 4	- 5 997	- 5 393
Lokalkostnader		- 217	- 213
Förvaltningskostnader		- 3 763	- 2 645
Övriga externa kostnader	5	- 2 082	- 1 465
Avskrivning av anläggningstillgångar	9	- 0	- 12
Räntekostnader		- 22 914	- 29 903
Kapitalförluster		- 20 884	- 144 854
Aktieägartillskott		- 3 000	- 3 000
Summa kostnader		- 58 858	- 187 485
Årets resultat		125 801	-3 365

BALANSRÄKNING STIFTELSEKONCERNEN (TKR)

	Not	31.12.2012	31.12.2011
TILLGÅNGAR			
Anläggningstillgångar			
<i>Immateriella anläggningstillgångar</i>			
Immateriella anläggningstillgångar	6	458	805
Summa immateriella anläggningstillgångar		458	805
<i>Materiella anläggningstillgångar</i>			
Byggnader och mark	7	2 382 137	2 407 688
Investering i lokalanpassning	8	55 490	49 751
Maskiner och inventarier	9	449 966	469 498
Pågående nyanläggning	10	5 902	6 126
Summa materiella anläggningstillgångar		2 893 495	2 933 063
<i>Finansiella anläggningstillgångar</i>			
Andelar i intresseföretag		47 888	25 859
Långfristiga räntebärande placeringar	14	1 064 696	796 533
Aktier och aktierelaterade placeringar	15	803 997	895 316
Andra långfristiga värdepappersinnehav		35 118	35 080
Andra långfristiga fordringar	17	65 822	67 028
Summa finansiella anläggningstillgångar		2 017 521	1 819 816
Summa anläggningstillgångar		4 911 474	4 753 684
Omsättningstillgångar			
<i>Varulager mm</i>			
Varulager		299	222
Pågående arbete för annans räkning		0	1 426
Summa varulager och pågående arbeten		299	1 648
<i>Kortfristiga fordringar</i>			
Kundfordringar		104 502	95 711
Fordringar hos intresseföretag		22 800	3 483
Skattefordran		64 528	60 138
Övriga fordringar		71 537	60 930
Summa kortfristiga fordringar		263 367	220 262
Förutbetalda kostnader och upplupna intäkter	18	361 812	340 458
Kortfristiga placeringar		563 880	1 236 884
Kassa och bank		584 565	312 600
Summa omsättningstillgångar		1 773 923	2 111 852
SUMMA TILLGÅNGAR		6 685 397	6 865 536
EGET KAPITAL OCH SKULDER			
Eget kapital			
<i>Bundet eget kapital</i>			
Uppindexerat Stiftelsekapital		1 139 891	1 140 507
Bundna reserver		1 550	1 550
Summa bundet eget kapital		1 141 441	1 142 057
<i>Fritt eget kapital</i>			
Balanserat resultat		1 124 698	1 176 237
Årets resultat		170 082	- 46 312
Summa fritt eget kapital		1 294 780	1 129 925
Summa eget kapital		2 436 221	2 271 982
Minoritetsintresse		1 052	901
Avsättningar			
Avsättningar för pensioner		989 892	1 352 984
Avsättningar för uppskjutna skatter		66 066	62 116
Övriga avsättningar		6 130	4 049
Summa avsättningar		1 062 088	1 419 149
Långfristiga skulder			
Låneskulder		1 238 254	1 279 801
Summa långfristiga skulder		1 238 254	1 279 801
Kortfristiga skulder			
Leverantörsskulder		155 989	139 285
Skuld till intressebolag	22	225 282	215 863
Övriga skulder		135 842	103 126
Summa kortfristiga skulder		517 176	458 274
Upplupna kostnader och förutbetalda intäkter	24	1 430 606	1 435 429
SUMMA EGET KAPITAL OCH SKULDER		6 685 397	6 865 536
Ställda panter	25	1 422 325	1 422 325
Ansvarsförbindelser	26	1 130 332	1 381 862

BALANSRÄKNING STIFTELSEN (TKR)

	Not	2012	2011
TILLGÅNGAR			
Anläggningstillgångar			
<i>Materiella anläggningstillgångar</i>			
Maskiner och inventarier	9	0	0
Summa materiella anläggningstillgångar		0	0
<i>Finansiella anläggningstillgångar</i>			
Andelar i koncernföretag	12	199 100	199 100
Andelar i intresseföretag	13	1 150	1 150
Långfristiga räntebärande placeringar	14	1 062 696	794 533
Aktier och aktierelaterade placeringar	15	803 997	895 316
Fordringar hos koncernföretag	16	860 568	861 993
Andra långfristiga fordringar	17	65 822	67 028
Summa finansiella anläggningstillgångar		2 993 333	2 819 120
Summa anläggningstillgångar		2 993 333	2 819 120
Omsättningstillgångar			
<i>Kortfristiga fordringar</i>			
Skattefordran		164	-
Övriga fordringar		5 465	423
Summa kortfristiga fordringar		5 629	423
Förutbetalda kostnader och upplupna intäkter	18	16 191	12 214
Kortfristiga räntebärande placeringar	19	413 906	133 880
Kassa och bank		72 132	79 115
Summa omsättningstillgångar		507 858	225 632
SUMMA TILLGÅNGAR		3 501 192	3 044 752
EGET KAPITAL OCH SKULDER			
Eget kapital			
<i>Bundet eget kapital</i>			
Uppindexerat Stiftelsekapital		1 139 891	1 140 507
Summa bundet eget kapital		1 139 891	1 140 507
<i>Fritt eget kapital</i>			
Fritt eget kapital		581 223	508 535
Summa fritt eget kapital		581 223	508 535
Summa eget kapital		1 721 115	1 649 042
Avsättningar			
Avsättningar för pensioner		2 634	5 936
Kortfristiga skulder			
Leverantörsskulder		0	94
Skuld till dotterbolag	21	1 549 056	1 173 569
Skuld till intressebolag	22	224 624	215 863
Beviljade ej utbetalda bidrag	23	-	38
Övriga skulder		230	-
Summa kortfristiga skulder		1 773 910	1 389 564
Upplupna kostnader och förutbetalda intäkter	24	3 533	210
SUMMA EGET KAPITAL OCH SKULDER		3 501 192	3 044 752
Ställda panter		Inga	Inga
Ansvarsförbindelser	26	982 988	1 342 889

KASSAFLÖDESANALYS STIFTELSEKONCERNEN (TKR)

	2012	2011
<i>Den löpande verksamheten</i>		
Resultat före finansiella poster	129 634	57 393
Avskrivningar	155 799	158 750
Justeringar för poster som ej ingår i kassaflödet	- 469 775	171 443
Erhållen ränta	165 412	153 880
Erlagd ränta	- 62 990	- 196 221
Erlagd inkomstskatt	- 2 534	- 2 770
Kassaflöde från den löpande verksamheten före förändring av rörelsekapital	- 84 454	342 475
Ökning/minskning varulager	- 77	- 222
Minskning/ökning av kundfordringar	- 8 790	4 349
Ökning/minskning övriga kortfristiga fordringar	- 56 931	- 68 925
Minskning/ökning av leverantörsskulder	16 703	- 19 309
Ökning av övriga kortfristiga skulder	36 721	191 925
Kassaflöde från den löpande verksamheten	- 96 828	450 293
<i>Investeringsverksamheten</i>		
Investeringar i immateriella tillgångar	- 147	- 148
Investeringar i materiella anläggningstillgångar	- 117 586	- 156 374
Försäljning av materiella anläggningstillgångar	914	1 479
Investeringar i intresseföretag	- 13 503	- 4 803
Uttag intresseföretag	1 802	1 890
Sålda intresseföretag	172	0
Placeringar finansiella anläggningstillgångar	- 803 751	- 1 095 991
Avyttring finansiella anläggningstillgångar	690 305	849 964
Minskning/ökning kortfristiga finansiella placeringar	- 292 051	41 232
Kassaflöde från investeringsverksamheten	- 533 845	- 362 751
<i>Finansieringsverksamheten</i>		
Upptagna lån	0	48 500
Amortering av skuld	- 41 547	- 81 761
Lämnat aktieägartillskott	- 3 000	- 3 000
Tillskott från minoritet	0	0
Utbetald utdelning	- 5 845	- 27 225
Kassaflöde från finansieringsverksamheten	- 50 392	- 63 486
Årets kassaflöde	- 681 065	24 056
Likvida medel vid årets början¹	1 415 604	1 391 548
Likvida medel vid årets slut	734 539	1 415 604

¹ I likvida medel ingår även kortfristiga fordringar (ex Stiftelsen Chalmers tekniska högskolas kortfristiga fordringar)

KASSAFLÖDESANALYS STIFTELSEN (TKR)

	2012	2011
<i>Den löpande verksamheten</i>		
Resultat efter finansiella poster	128 801	- 365
Avskrivningar	0	12
Justeringar för poster som inte ingår i kassaflödet ¹	- 53 651	99 159
Lämnade aktieägartillskott	- 3 000	- 3 000
Utdelning	- 53 728	- 92 700
Kassaflöde från den löpande verksamheten före förändringar av rörelsekapital	18 421	3 106
<i>Kassaflöde från förändringar i rörelsekapital</i>		
Ökning/minskning av kortfristiga fordringar	- 65 850	886
Investeringar kortfristiga placeringar	- 601 857	- 378 278
Försäljning av kortfristiga placeringar	309 806	419 510
Ökning/minskning av kortfristiga skulder	444 336	211 013
Kassaflöde från den löpande verksamheten	104 856	256 237
<i>Investeringsverksamheten</i>		
Ökning/minskning av långfristiga fordringar	2 775	- 699
Investeringar i långa räntepapper	- 599 906	- 517 286
Försäljning av långa räntepapper	338 550	273 023
Investeringar i aktier	- 205 013	- 574 835
Försäljning av aktier	351 755	576 412
Kassaflöde från investeringsverksamheten	- 111 839	- 243 385
Årets kassaflöde	- 6 983	12 852
Likvida medel vid årets början	79 115	66 263
Likvida medel vid årets slut	72 132	79 115

¹ I posten "Justeringar för poster som inte ingår i kassaflödet" ingår orealiserade värdeförändringar och avsättningar för pensioner.

Noter med redovisningsprinciper

Belopp i tkr om inget annat anges.

Stiftelsen Chalmers tekniska högskola (Stiftelsen) med organisationsnummer 855100-5799 är en stiftelse med säte i Göteborg. Stiftelsens huvudsakliga verksamhet beskrivs i förvaltningsberättelsen i denna årsredovisning.

ALLMÄNNA REDOVISNINGSOCH VÄRDERINGS-PRINCIPER

Stiftelsen följer i sin redovisning kraven på god redovisningssed enligt Bokföringslagen. Årsredovisningen upprättas i enlighet med Årsredovisningslagen och består av förvaltningsberättelse, resultat- och balansräkning samt kassaflödesanalys. Som huvudprincip gäller att fordringar och skulder periodiseras i bokslutet så att resultaträkningen speglar resursförbrukningen.

Värdering av finansiella instrument

Stiftelsens finansiella anläggningstillgångar såsom aktier och aktierelaterade placeringar samt räntebärande placeringar värderas i enlighet med årsredovisningslagens 4 kap 14§, till sina respektive verkliga värden, det vill säga utifrån tillgångens marknadsvärde.

Kassaflödesanalys

Kassaflödesanalys upprättas enligt indirekt metod. Det redovisade kassaflödet omfattar endast transaktioner som medför in- och utbetalningar. Som likvida medel i Stiftelsekoncernen klassificeras, förutom kassa- och banktillgodohavanden, kortfristiga finansiella placeringar exklusive kortfristiga placeringar från Stiftelsen, då Stiftelsen endast klassificerar likvida medel som kassa- och banktillgodohavanden.

REDOVISNINGSPRINCIPER CHALMERS TEKNISKA HÖGSKOLA AB KONCERNEN

Årsredovisningen är upprättad enligt Årsredovisningslagen och Bokföringsnämndens Allmänna råd.

Koncernredovisning

Koncernredovisningen är upprättad enligt förvärvsmetoden vilket innebär att koncernens egna kapital omfattar moderbolagets egna kapital samt den del av dotterbolagens egna kapital som tillkommit efter förvärvstidpunkten. Chalmers tekniska högskola AB (Chalmers) har följt Redovisningsrådets rekommendation om koncernredovisning som innebär att koncernens resultat- och balansräkning redovisas utan bokslutsdispositioner och obeskattade reserver. De obeskattade reserverna har uppdelats i uppskjuten skatt under avsättningar, respektive eget kapital.

Intäkter och kostnader

Redovisningen i moderbolaget baseras på projektredovisning i vilken projekten klassificeras i olika projekttyper utifrån vilka de värderas och periodiseras. Projekten kan delas in i två huvudkategorier; projekt som resultatavräknas vid varje bokslutstillfälle och påverkar årets resultat samt projekt som är pågående med fastställt slutdatum.

För att ett projekt ska anses som pågående finns ett antal bedömningskriterier som måste vara uppfyllda. För pågående projekt tillämpas successiv avräkning som innebär att projektet på bokslutsdagen avräknar en intäkt som motsvarar nedlagda kostnader i projektet.

Pågående projekt periodiseras via balansräkningens fordrings- och skuldkonton.

Erhållna medel för förvärv av anläggningstillgångar skuldförs i balansräkningen. Skulden löses upp i takt med de kommande avskrivningarna på tillgången ifråga.

Tillgångar och skulder

Tillgångar och skulder, förutom kortfristiga placeringar, har värderats till anskaffningsvärde. Kortfristiga placeringar värderas till det lägsta av anskaffningsvärde och verkligt värde. På kortfristiga placeringar tillämpas en portföljsyn varmed en kollektiv värdering görs. Fordringar har upptagits till belopp varmed de beräknas inflyta med beaktande av osäkra fordringar som bedömts individuellt.

Immateriella anläggningstillgångar

Tillgångarna redovisas i enlighet med RR 15, Immateriella anläggningstillgångar.

Materiella anläggningstillgångar

Tillgångar vars syfte är att stadigvarande användas i verksamheten och som har ett anskaffningsvärde som överstiger 20 tkr samt en nyttjandeperiod som är tre år eller längre definieras som anläggningstillgång.

Materiella anläggningstillgångar skrivs av linjärt under sin respektive nyttjandeperiod som löpande utvärderas och bedöms samt i nödvändiga fall justeras. Tillgångens avskrivningsbara värde utgörs av tillgångens anskaffningsvärde justerat för eventuella restvärden. I anskaffningsvärdet inkluderas utgifter för att kunna nyttja tillgången.

Koncernens fastighetsinnehav redovisas som anläggningstillgångar.

Utgifter för pågående ny- och ombyggnader redovisas i de fall investeringen anses värdehöjande. Utgifterna består av direkt nedlagda kostnader samt i större ny- eller ombyggnadsprojekt aktiveras räntekostnaden till dess att lokalerna i fastigheten tagits i bruk.

För beräkning av avskrivningar enligt plan tillämpas följande nyttjandeperioder:

Dator- och kontorsutrustning	3 år
Nätverk	5–10 år
Möbler och inredning	5–10 år
Övriga maskiner och inventarier	5–10 år
Transportmedel	5 år
Byggnadsinventarier	10 år
Investering i lokalanpassning	15–37 år
Markanläggningar	20 år

Byggnader	67 år
Goodwill	5 år

Utländska valutor

Fordringar och skulder i utländsk valuta värderas enligt balansdagens kurs. Kursvinster på fordringar och skulder av rörelsekaraktär redovisas bland övriga rörelseintäkter. Kursförluster på fordringar och skulder av rörelsekaraktär redovisas bland övriga rörelsekostnader.

Pensioner

Chalmers tryggar utfästelse om pension till arbetstagare eller efterlevande till arbetstagare enligt lagen (1967:531) om tryggnad av pensionsutfästelse m.m. (tryggandelagen). Chalmers har fram till och med 2010-12-31 tryggt den förmånsbestämda delen av pensionsåtagandet genom att skuldföra i egen balansräkning, samt genom att kreditförsäkra pensionsskulden hos Försäkringsbolaget PRI Pensionsgaranti, ömsesidigt, samt med tjänstepensionsförsäkring i Skandia Liv. Stiftelsen Chalmers tekniska högskola har ett borgensåtagande gentemot Försäkringsbolaget PRI pensionsgaranti, ömsesidigt, avseende pensionsåtagandet, vilket är en förutsättning för kreditförsäkringen. Vidare lämnar Staten via Riksgäldskontoret garanti för Chalmers pensionsåtagande avseende pensioner med en begynnelsepunkt före 1994-07-01. Från och med 2011-01-01 tryggas nyintjänandet av pensionsåtaganden enligt pensionsplanen PA 03 genom avgifter till SPV. Under 2012 genomfördes en inlösen av den upparbetade skulden per 2010-12-31 i PA03.

Redovisning av pensionsskuld sker enligt RedR 4.

Kassaflödesanalys

Kassaflödesanalys upprättas enligt indirekt metod. Det redovisade kassaflödet omfattar endast transaktioner som medför in- och utbetalningar. Som likvida medel klassificeras, förutom kassa- och banktillgodohavanden, kortfristiga finansiella placeringar.

NOT 1 KÖP OCH FÖRSÄLJNING INOM KONCERNEN

Transaktioner från Stiftelsen till koncernföretag har under året skett till ett värde om 74 (95) mnkr. Transaktioner till Stiftelsen från koncernföretag har under året skett till ett värde om 53 (53) mnkr. Av transaktioner från Stiftelsen utgör 48 (65) mnkr forskningsbidrag.

NOT 2 ERHÅLLNA GÅVOR OCH DONATIONER

Stiftelsen Chalmers tekniska högskola har erhållit gåvor och bidrag uppgående till 6,1 (3,2) mnkr. Av årets belopp har 5 mnkr lämnats till Chalmers Vänner, som är en s.k. annual fund som årligen fördelar medel till angelägna delar av Chalmers verksamhet.

NOT 3 MEDELANTALET ANSTÄLLDA OCH LEDNINGSFUNKTION

	2012		2011	
	Antal anställda	Andel kvinnor %	Antal anställda	Andel kvinnor %
Stiftelsen Chalmers tekniska högskola	4	25	4	25
SSPA Sweden AB	85	20	79	19
Chalmers tekniska högskola AB	2 691	36	2 567	35
Koncernen Chalmersfastigheter	20	60	22	55
Chalmers Professional Education AB	16	56	16	56
Koncernen Chalmersinvest	8	48	8	50
Chalmers Capital AB	0	0	0	0
IT-universitetet i Göteborg AB	0	0	0	0
Koncernen totalt	2 824	35	2 696	35

I ledningsfunktionen är fördelningen mellan män och kvinnor följande:

Koncernen	2012		2011	
	Total	Andel kvinnor %	Total	Andel kvinnor %
Styrelsen	84	39	80	36
Ledningen	50	38	49	37

NOT 4:1 LÖNER, ANDRA ERSÄTTNINGAR OCH SOCIALA KOSTNADER

	2012		2011	
	Löner och andra ersättningar	Sociala kostnader (varav pensionskostnader)	Löner och andra ersättningar	Sociala kostnader (varav pensionskostnader)
Stiftelsen Chalmers tekniska högskola	4 286	2 130 ¹ (793)	3 325	2 103 ¹ (1 027)
SSPA Sweden AB	44 093	20 297 ² (5 340)	40 311	18 396 ² (4 863)
Chalmers tekniska högskola AB	1 173 685	630 321 ³ (278 367)	1 107 116	648 232 ³ (314 843)
Koncernen Chalmersfastigheter	10 221	6 364 ⁴ (2 345)	11 281	7 094 ⁴ (2 784)
Chalmers Professional Education AB	10 609	5 911 ⁵ (2 968)	10 209	5 467 ⁵ (2 572)
Koncernen Chalmersinvest	7 011	2 548 ⁶ (613)	6 287	2 364 ⁶ (543)
Chalmers Capital AB	0	0	0	0
IT-universitetet i Göteborg AB	0	0	0	0
Koncernen totalt	1 249 906	667 570 (290 425)	1 178 529	683 656 (326 632)

¹ Stiftelsens vd är anställd på konsultbasis och några ytterligare kostnader för pensioner och uppsägning tillkommer ej.

² Pensionsförmåner för bolagets vd följer samma pensionsplan som för övriga anställda. Vid uppsägning från bolagets sida utgår 12 månadslöner i avgångsvederlag till vd.

³ Vad gäller pensionsförmåner för bolagets rektor/vd följer dessa samma pensionsplan som för övriga anställda i bolaget men för rektor/vd finns en extra premie för den kompletterande ålderspensionen. Vid uppsägning från högskolans sida äger rektor/vd rätt att under en tid av 24 månader uppbära ersättning motsvarande slutlön som rektor/vd.

⁴ För Tf. vd finns pensionsförmåner inom ramen för allmän pensionsplan. Tf. vd har avtalad uppsägningstid på 6 månader från bolagets sida.

⁵ Vd:s anställningsavtal innehåller ett åtagande om avgångsvederlag innebärande 6 månadslöner vid uppsägning från bolagets sida.

⁶ Moderbolaget har tecknat avtal med vd om avgångsvederlag innebärande att en ersättning motsvarande 18 månadslöner ska utgå vid uppsägning från bolagets sida. Någon arbetsplikt föreligger ej.

NOT 4:2 LÖNER OCH ANDRA ERSÄTTNINGAR FÖRDELAD MELLAN STYRELSELEDAMÖTER OCH ANSTÄLLDA

	2012		2011	
	Styrelsen och vd (varav tantiem)	Övriga anställda	Styrelsen och vd (varav tantiem)	Övriga anställda
Stiftelsen Chalmers tekniska högskola	1 332 (0)	2 955	730 (0)	2 595
SSPA Sweden AB	1 395 (100)	42 698	1 385 (100)	38 926
Chalmers tekniska högskola AB	4 117 (0)	1 169 568	3 442 (0)	1 103 674
Koncernen Chalmersfastigheter	1 182 (0)	9 039	1 396 (0)	9 885
Chalmers Professional Education AB	1 085 (0)	9 524	1 098 (0)	9 111
Koncernen Chalmersinvest	1 810 (0)	5 201	2 284 (0)	4 003
Chalmers Capital AB	0	0	0	0
IT-universitetet i Göteborg AB	0	0	0	0
Koncernen totalt	10 921 (100)	1 238 985	10 335 (100)	1 168 194

NOT 5 REVISIONSARVODEN

	2012		2011	
	Total	Andel kvinnor %	Total	Andel kvinnor %
Koncernen				
Ernst & Young AB				
Revisionsuppdrag			1 293	1 373
Revisionsverksamhet utöver revisionsuppdrag			1 004	802
Skatterådgivning			97	111
Övriga tjänster			1 523	1 741
Riksrevisionen				
Revisionsuppdrag			0	0
Stiftelsen				
Ernst & Young AB				
Revisionsuppdrag			203	120
Revisionsverksamhet utöver revisionsuppdrag			0	91
Övriga tjänster			28	0

NOT 6 IMMATERIELLA TILLGÅNGAR

	2012		2011	
	Total	Andel kvinnor %	Total	Andel kvinnor %
Koncernen				
Ingående anskaffningsvärde			3 673	3 843
Årets investeringar			147	148
Nedskrivning			- 161	- 320
Utgående ackumulerade anskaffningsvärden			3 659	3 673
Ingående avskrivningar			- 2 868	- 2 378
Årets avskrivningar			- 333	- 490
Utgående ackumulerade avskrivningar			- 3 201	- 2 868
Utgående redovisat restvärde			458	805

NOT 7 BYGGNADER OCH MARK

	2012		2011	
	Total	Andel kvinnor %	Total	Andel kvinnor %
Koncernen				
Ingående anskaffningsvärde			2 725 101	2 587 770
Årets nyanskaffningar			6 318	26 809
Avyttringar			0	0
Omklassificeringar			6 126	110 522
Utgående ackumulerade anskaffningsvärden			2 737 545	2 725 101
Ingående avskrivningar			- 317 413	- 280 113
Årets avskrivningar			- 37 994	- 37 300
Utgående ackumulerade avskrivningar			- 355 407	- 317 413
Utgående redovisat restvärde			2 382 138	2 407 688
Skattemässigt restvärde			1 788 361	2 116 476

NOT 8 INVESTERING I LOKALANPASSNING

	2012	2011
Koncernen		
Ingående anskaffningsvärde	86 100	82 385
Årets nyanskaffningar	14 659	18 617
Utrangeringar/försäljningar	- 2 148	- 14 902
Utgående ackumulerade anskaffningsvärden	98 611	86 100
Ingående avskrivningar	- 36 349	- 39 833
Årets avskrivningar	- 8 349	- 6 813
Nedskrivning	- 132	0
Utrangeringar/försäljningar	1 709	10 297
Utgående ackumulerade avskrivningar	- 43 121	- 36 349
Utgående redovisat restvärde	55 490	49 751

NOT 9 MASKINER OCH INVENTARIER

	2012	2011
Koncernen		
<i>Maskiner och inventarier</i>		
Ingående anskaffningsvärde	1 808 909	1 740 969
Årets investeringar	96 834	107 291
Försäljningar/utrangeringar	- 53 003	- 39 351
Utgående ackumulerade anskaffningsvärde	1 852 740	1 808 909
Ingående avskrivningar	- 1 339 411	- 1 262 879
Årets avskrivningar	- 115 249	- 114 147
Försäljningar/utrangeringar	51 886	37 615
Utgående ackumulerade avskrivningar	- 1 402 774	- 1 339 411
Utgående redovisat restvärde	449 966	469 498
Stiftelsen		
Ingående anskaffningsvärde	392	392
Utgående ackumulerat anskaffningsvärde	392	392
Ingående avskrivningar	- 392	- 380
Årets avskrivningar	0	- 12
Utgående ackumulerade avskrivningar	- 392	- 392
Utgående redovisat restvärde	0	0

NOT 10 PÅGÅENDE NYANLÄGGNING

	2012	2011
Koncernen		
Ingående anskaffningsvärde	6 126	112 991
Årets anskaffningar	5 902	6 126
Omklassificering	- 6 126	- 112 991
Utgående pågående nyanläggning	5 902	6 126

NOT 11 RÄNTEINTÄKTER, RÄNTEKOSTNADER OCH LIKNANDE RESULTATPOSTER

	2012	2011
Koncernen		
<i>Ränteintäkter och liknande poster</i>		
Resultat från andelar i intresseföretag	8 472	- 1 198
Aktieutdelning	11 640	12 163
Kapitalvinster	82 006	61 654
Ränteintäkter övriga	57 603	90 082
Summa	159 721	162 701
<i>Räntekostnader och liknande poster</i>		
Räntedelen av årets pensionskostnad	48 995	58 242
Kapitalförluster	20 884	144 892
Räntekostnader övriga	43 471	47 776
Summa	113 349	250 910
Stiftelsen		
<i>Ränteintäkter och liknande poster</i>		
Aktieutdelning	14 240	14 363
Kapitalvinster	81 983	61 654
Ränteintäkter övriga	81 317	104 431
Summa	177 540	180 448
<i>Räntekostnader och liknande poster</i>		
Nedskrivning aktieägartillskott	3 000	3 000
Räntedelen av årets pensionskostnad	180	257
Kapitalförluster	20 884	144 854
Räntekostnader övriga	22 734	29 646
Summa	46 798	177 757

NOT 12 ANDELAR I KONCERNFÖRETAG

	Eget kapital	Årets resultat	Kapital andel %	Rösträtts andel %	Antal andelar	Bokfört värde
Dotterbolag						
Chalmers tekniska högskola AB	608 292	32 331	100	100	150 000	145 100
Chalmersfastigheter AB	235 944	57 839	90	47	2 500	27 000
SSPA Sweden AB	53 128	4 121	100	100	160 000	27 000
Summa						199 100
Dotterbolagens organisationsnummer och säte:				Org. nr		Säte
Chalmers tekniska högskola AB				556479-5598		Göteborg
Chalmersfastigheter AB				556487-9764		Göteborg
SSPA Sweden AB				556224-1918		Göteborg

NOT 13 ANDELAR I INTRESSEFÖRETAG

	2012	2011	
Stiftelsen			
Johanneberg Science Park AB	1 000	1 000	
Lindholmen Science Park AB	150	150	
Summa	1 150	1 150	
Intresseföretagens organisationsnummer och säte:			
Johanneberg Science Park AB		556790-3108	Göteborg
Lindholmen Science Park AB		556568-6366	Göteborg

NOT 14 LÅNGFRISTIGA RÄNTEBÄRANDE PLACERINGAR

	2012	2011
Stiftelsen		
Ingående marknadsvärde	796 533	528 869
Årets investering	599 906	517 286
Årets försäljning	- 338 550	- 273 023
Utgående marknadsvärde	1 064 696	796 533
Värdeförändring	6 807	23 401

Specifikation över Stiftelsekoncernens samlade innehav kan beställas hos Stiftelsens kansli.

NOT 15 AKTIER OCH AKTIERELATERADE PLACERINGAR

	2012	2011
Stiftelsen		
Ingående marknadsvärde	895 316	1 021 579
Årets investering	205 013	574 835
Årets försäljning	- 351 755	- 576 412
Utgående marknadsvärde	803 997	895 316
Värdeförändring	55 423	- 124 686

Specifikation över Stiftelsekoncernens samlade innehav kan beställas hos Stiftelsens kansli.

NOT 16 LÅNGFRISTIGA FORDRINGAR HOS KONCERNFÖRETAG

	2012	2011
Stiftelsen		
Lån Chalmersfastigheter AB	860 568	861 993
Summa	860 568	861 993

NOT 17 ANDRA LÅNGFRISTIGA FORDRINGAR

	2012	2011
Stiftelsen		
<i>Posten består av följande delposter:</i>		
Lån till Stiftelsen Chalmers Innovationscentrum om 14 355 tkr. Lånet är nuvärdesberäknat.	8 146	8 290
Lån till Emils Kårhus AB	57 676	58 738
Summa	65 822	67 028

NOT 18 FÖRUTBETALDA KOSTNADER OCH UPPLUPNA INTÄKTER

	2012	2011
Koncernen		
Fordran på finansärer	262 804	232 972
Förutbetalda hyreskostnader	46 608	44 686
Upplupna ränteintäkter	16 415	12 398
Övriga poster	35 986	50 402
Summa	361 812	340 458
Stiftelsen		
Upplupna ränteintäkter	16 186	12 214
Övriga poster	5	-
Summa	16 191	12 214

NOT 19 KORTFRISTIGA RÄNTEBÄRANDE PLACERINGAR

Placeringar i obligationer och andra räntebärande värdepapper med en löptid kortare än ett år.

	2012	2011
Stiftelsen		
Ingående marknadsvärde	133 880	171 118
Årets investering	601 857	378 278
Årets försäljning	- 309 806	- 419 510
Utgående marknadsvärde	413 906	133 880
Värdeförändring	- 12 025	- 3 994

Specifikation över Stiftelsekoncernens samlade innehav kan beställas hos Stiftelsens kansli.

NOT 20 EGET KAPITAL

	Bundet eget kapital		Fritt eget kapital	
	Stiftelse- kapital	Bundna reserver	Fria reserver	Årets resultat
Koncernen				
Ingående balans	1 140 507	1 550	1 176 237	- 46 312
Resultatdisposition			- 46 312	46 312
Disposition till bundet kapital	- 616		616	
Utdelningar			- 5 844	
Årets resultat				170 082
Utgående balans	1 139 891	1 550	1 124 698	170 082
	Bundet eget kapital		Fritt eget kapital	
	Stiftelse- kapital	Balanserat resultat		
Stiftelsen				
Belopp vid årets ingång	1 140 507	508 535		
Disposition till bundet kapital	- 616	616		
Utdelningar		- 53 729		
Årets resultat		125 801		
Belopp vid årets utgång	1 139 891	581 224		

¹ I syfte att värdesäkra Stiftelsens ursprungliga bundna kapital, vilket inte får förbrukas, sker en årlig disposition mellan fritt och bundet kapital, mätt efter konsumentprisindex. Under året har konsumentprisindex förändrats marginellt med 0 % (2,0).

² Av det fria egna kapitalet utgörs 98,0 mnkr (94,2) av gåvomedel. Som gåvomedel redovisas de gåvor och bidrag vilka lämnats till Stiftelsen och vilka ännu inte använts till avsett ändamål. Ofta förekommer ett villkor i samband med dessa gåvor formulerat så att Stiftelsen ska använda medlen till ett i gåvohandlingen specificerat ändamål.

NOT 21 SKULD TILL DOTTERBOLAG

	2012	2011
Stiftelsen		
Chalmers tekniska högskola AB	1 548 456	1 172 969
Chalmersfastigheter AB	600	600
Summa	1 549 056	1 173 569

NOT 22 SKULD TILL INTRESSEBOLAG

	2012	2011
Stiftelsen		
Anknutna stiftelser	224 624	215 863
Summa	224 624	215 863

NOT 23 BEVILJADE EJ UTBETALDA BIDRAG

	2012	2011
Stiftelsen		
Bidrag till Chalmers tekniska högskola AB	0	12
Beviljade bidrag till stipendiater	0	26
Summa	0	38

NOT 24 UPPLUPNA KOSTNADER OCH FÖRUTBETALDA INTÄKTER

	2012	2011
Koncernen		
Skuld till finansärer	885 839	904 556
Semesterlöneskuld	149 005	135 939
Förutbetalda hyresintäkter	14 383	21 544
Sociala avgifter	33 629	31 975
Övriga poster	347 750	341 415
Summa	1 430 606	1 435 429

	2012	2011
Stiftelsen		
Semesterlöneskuld	185	236
Sociala avgifter	180	- 94
Övriga upplupna kostnader	3 168	68
Summa	3 533	210

NOT 25 STÄLLDA PANTER

	2012	2011
Koncernen		
Fastighetsinteckningar	1 420 325	1 420 325
Företagsinteckningar	2 000	2 000
Summa	1 422 325	1 422 325

NOT 26 ANSVARSFÖRBINDELSER

	2012	2011
Koncernen		
Ansvarsförbindelse		
Försäkringsbolaget PRI pensionsgaranti, ömsesidigt	18 704	25 828
Försäkringsbolaget PRI pensionsgaranti, ömsesidigt		
Chalmersfastigheter AB:s pensionsåtagande	10 868	13 929
Chalmers tekniska högskola AB:s pensionsåtagande	924 366	1 277 436
Särskild förbindelse till följd av Riksgäldens borgen för pensionsåtagande	47 754	51 524
Bankgaranti	4 505	7 510
Borgensförbindelse ASTA AB	123 500	5 000
KTH Chalmers Capital Management AB	635	635
Summa	1 130 332	1 381 862

	2012	2011
Stiftelsen		
Försäkringsbolaget PRI pensionsgaranti, ömsesidigt		
avseende Chalmersfastigheter AB:s pensionsåtagande	10 868	13 929
avseende Chalmers tekniska högskola AB:s pensionsåtagande	924 366	1 277 436
Särskild förbindelse till följd av Riksgäldens borgen för pensionsåtagande	47 754	51 524
Summa	982 988	1 342 889

Styrelsen för Stiftelsen Chalmers tekniska högskola beslutar fastställa årsredovisningen för verksamhetsåret 2012. Göteborg 26.2.2013

Kurt Eliasson Ordförande	Lena Treschow Torell Vice ordförande	Mats Hermansson	Lars Idermark
Stefan Johnsson	Torbjörn Lundh	Cecilia Magnusson	Karin Markides
Cecilia Nilsson	Marianne Stenius	Anna Yström	

Vår revisionsberättelse har avgivits den 26 februari 2013
Ernst & Young AB

Hans Gavin
Auktoriserad revisor

Revisionsberättelse

Till styrelsen i Stiftelsen Chalmers tekniska högskola.
Org.nr: 855100-5799

RAPPORT OM ÅRSREDOVISNINGEN

Vi har utfört en revision av årsredovisningen och koncernredovisningen för Stiftelsen Chalmers tekniska högskola för år 2012-01-01 – 2012-12-31. Stiftelsens årsredovisning och koncernredovisning ingår i den tryckta versionen av detta dokument på sidorna 101–110.

Styrelsens ansvar för årsredovisningen

Det är styrelsen som har ansvaret för att upprätta en årsredovisning och koncernredovisning som ger en rättvisande bild enligt årsredovisningslagen och för den interna kontroll som styrelsen bedömer är nödvändig för att upprätta en årsredovisning och koncernredovisning som inte innehåller väsentliga felaktigheter, vare sig dessa beror på oegentligheter eller på fel.

Revisorns ansvar

Vårt ansvar är att uttala oss om årsredovisningen och koncernredovisningen på grundval av vår revision. Vi har utfört revisionen enligt International Standards on Auditing och god revisionssed i Sverige. Dessa standarder kräver att vi följer yrkesetiska krav samt planerar och utför revisionen för att uppnå rimlig säkerhet att årsredovisningen och koncernredovisningen inte innehåller väsentliga felaktigheter.

En revision innefattar att genom olika åtgärder inhämta revisionsbevis om belopp och annan information i årsredovisningen och koncernredovisningen. Revisorn väljer vilka åtgärder som ska utföras, bland annat genom att bedöma riskerna för väsentliga felaktigheter i årsredovisningen och koncernredovisningen, vare sig dessa beror på oegentligheter eller på fel. Vid denna riskbedömning beaktar revisorn de delar av den interna kontrollen som är relevanta för hur stiftelsen upprättar årsredovisningen och koncernredovisningen för att ge en rättvisande bild i syfte att utforma granskningsåtgärder som är ändamålsenliga med hänsyn till omständigheterna, men inte i syfte att

göra ett uttalande om effektiviteten i stiftelsens interna kontroll. En revision innefattar också en utvärdering av ändamålsenligheten i de redovisningsprinciper som har använts och av rimligheten i styrelsens uppskattningar i redovisningen, liksom en utvärdering av den övergripande presentationen i årsredovisningen och koncernredovisningen.

Vi anser att de revisionsbevis vi har inhämtat är tillräckliga och ändamålsenliga som grund för vårt uttalande.

Uttalande

Enligt vår uppfattning har årsredovisningen och koncernredovisningen upprättats i enlighet med årsredovisningslagen och ger en i alla väsentliga avseenden rättvisande bild av stiftelsens finansiella ställning per den 31 december 2012 och av dess finansiella resultat och kassaflöden för året enligt årsredovisningslagen.

RAPPORT OM ANDRA KRAV ENLIGT LAGAR OCH ANDRA FÖRFATTNINGAR

Utöver vår revision av årsredovisningen och koncernredovisningen har vi även utfört en revision av styrelsens förvaltning av Stiftelsen Chalmers tekniska högskola för år 2012-01-01–2012-12-31.

Styrelsens ansvar

Det är styrelsen som har ansvaret för förvaltningen enligt stiftelselagen och stiftelseförordnandet.

Revisorns ansvar

Vårt ansvar är att med rimlig säkerhet uttala oss om huruvida vi vid vår granskning funnit att någon ledamot i styrelsen handlat i strid med stiftelselagen eller stiftelseförordnandet. Vi har utfört revisionen enligt god revisionssed i Sverige.

Som underlag för vårt uttalande om förvaltningen har vi utöver vår revision av årsredovisningen och koncernredovisningen granskat väsentliga beslut, åtgärder och förhållanden i

stiftelsen för att kunna bedöma om någon styrelseledamot är ersättningskyldig mot stiftelsen eller om det finns skäl för entledigande. Vi har även granskat om någon styrelseledamot på annat sätt har handlat i strid med stiftelselagen eller stiftelseförordnandet.

Vi anser att de revisionsbevis vi har inhämtat är tillräckliga och ändamålsenliga som grund för vårt uttalande.

Uttalande

Styrelseledamöterna har inte handlat i strid med stiftelselagen eller stiftelseförordnandet.

Göteborg den 26 februari 2013
Ernst & Young AB

Hans Gavin
Auktoriserad revisor