

# ÅRSREDOVISNING

Stiftelsen Chalmers tekniska högskola

2017



Från vänster: Marianne Stenius, Stefan Johnsson, Nicolas Hassbjer, Christel Armstrong Darvik, M Johan Widerberg, Stefan Bengtsson, Helene Odenjung, Per Olof Arnäs, Johan Malmquist, Daniel Langkilde och Olle Larkö.

## STIFTELSENS STYRELSE 2017

Styrelsen för Stiftelsen Chalmers tekniska högskola har följande ledamöter:

### UTSEDDA AV REGERINGEN

Stefan Johnsson, ordförande  
Christel Armstrong Darvik, vice ordf  
Marianne Stenius, ledamot  
Nicolas Hassbjer, ledamot  
Olle Larkö, ledamot  
Johan Malmquist, ledamot  
Helene Odenjung, ledamot  
M Johan Widerberg, ledamot

### SJÄLVSKRIVEN LEDAMOT

Stefan Bengtsson, rektor och vd  
Chalmers tekniska högskola AB

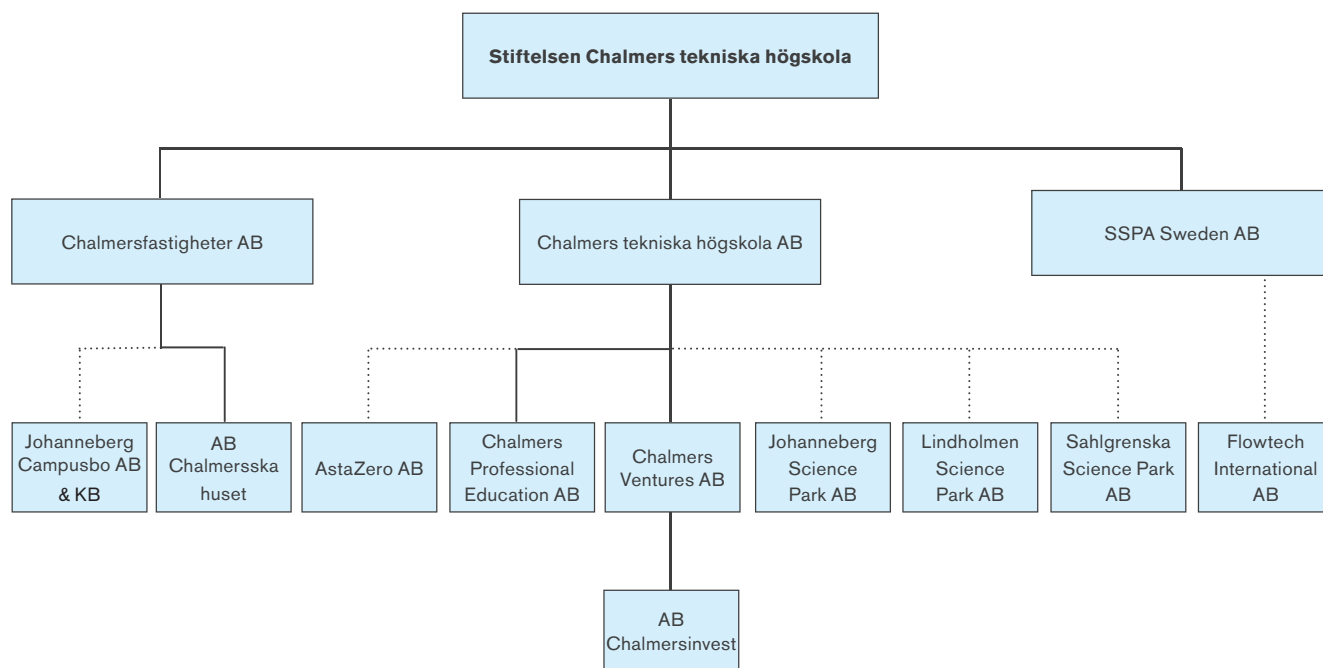
### UTSEDD AV HÖGSKOLANS LÄRARE

Per Olof Arnäs, ledamot

### UTSEDD AV CHALMERS STUDENTKÅR

Daniel Langkilde, ledamot

## KONCERNSTRUKTUR



# ÅRSREDOVISNING STIFTELSEN CHALMERS TEKNISKA HÖGSKOLA

Styrelsen och verkställande direktör för Stiftelsen Chalmers tekniska högskola (Stiftelsen), org.nr: 855100-5799, med säte i Göteborg, avger härmed årsredovisning samt koncernredovisning för verksamhetsåret 1 januari till 31 december 2017.

## Förvaltningsberättelse

Stiftelsen Chalmers tekniska högskola (Stiftelsen) är moderstiftelse i koncernen och vars uppgift är att äga Chalmers tekniska högskola AB (Chalmers). Enligt stiftelseförordnandet kan Stiftelsen inte avhända sig aktieinnehavet i Chalmers.

### Stiftelsens ändamål

Stiftelsen bildades den 1 juli 1994, och har till ändamål att som ensam ägare till Chalmers, verka för att bolaget bedriver utbildning och forskning på en internationellt hög nivå. Därtill att verka för att koncernens resurser utnyttjas effektivt för att uppnå ändamålet, samt att finansiera uppdrag som Stiftelsen bedömer vara av värde för verksamheten.

Stiftelsekapitalet är den finansiella basen för ägaruppdraget. Stiftelsen är bildad ur utvecklingen av löntagarfonderna och vid bildandet erhöll Stiftelsen 1 580 mnkr, varav 900 mnkr är det bundna stiftelsekapitalet. Värdeskapandet genom förvaltning av stiftelsekapitalet samt att effektivt utnyttja de uppbyggda resurser som skapats i koncernen, avser att finansiera särskilda strategiska satsningar (ändamålet) och därutöver kostnader för bland annat Stiftelsens kansli och styrelse.

### Avtal med staten

Den del av verksamheten vid Chalmers som är finansierad av svenska staten är reglerad i ett långfristigt ramavtal mellan svenska staten, Stiftelsen och Chalmers som gäller till år 2024. Utöver detta sluter Chalmers och svenska staten ettåriga avtal som reglerar universitetets rätt till ersättning, återrapporteringskrav till staten samt uppdrag att bedriva grundläggande högskoleutbildning, forskarutbildning och forskning.

## ALLMÄNT OM VERKSAMHETEN

### Koncernen

Verksamheten som bedrivs inom koncernen består främst av Chalmers som bedriver utbildning och forskning inom teknik, naturvetenskap och samhällsvetenskap.

Koncernen består av de helägda dotterbolagen Chalmers tekniska högskola AB, Chalmersfastigheter AB och SSPA Sweden AB med tillhörande dotterbolag samt intressebolag. Koncernstrukturen beskrivs på föregående sida.

Närstående organisationer till koncernen är; Stiftelsen Chalmers Innovation, Stiftelsen Chalmers Industriteknik och Stiftelser med anknuten förvaltning till Stiftelsen Chalmers tekniska högskola.

### Verksamhet i dotterbolag

#### Chalmers tekniska högskola AB

Chalmers bedriver utbildning och forskning samt nyttiggörande av dessa, inom teknik, na-

turvetenskap och samhällsvetenskap. Utöver de statligt finansierade uppdragen bedrivs även forskning med EU finansiering och i industriella samarbeten, samt i projekt finansierade av stiftelser och institut. Nyttiggörande av forskning och utbildning sker genom att stödja forskare i att kommersialisera kunskap som skapas inom verksamheten, med hjälp av inkubatorer och juridiskt stöd. Fortbildning och uppdragsutbildning är också ett verktyg för att nyttiggöra utbildning och forskning.

#### Chalmers Professional Education AB

Chalmers Professional Education är Chalmers organisation för utveckling, marknadsföring och genomförande av uppdragsutbildning, det vill säga utbildning som arbetsgivare köper för sin personal och som anpassas efter personalens och verksamhetens behov. Kunskapsinnehållet levereras av ämnesexperter från Chalmers och andra ledande universitet och organisationer världen över.

#### Chalmers Ventures AB

Chalmers Ventures skapar unika kunskapsbaserade tillväxtföretag med goda internationaliseringsmöjligheter och består bland annat av två världsrankade inkubatorprocesser.

Chalmers Ventures är navet i Chalmers satsning för att nå internationell toppklass inom innovation och entreprenörskap. Chalmers Ventures bedriver sin verksamhet med hjälp av sex verksamhetsområden, Encubation, Startup camp, Tech transfer, Accelerator, Pre Scale samt Investeringssverksamhet.

#### Chalmersfastigheter AB

Chalmersfastigheters verksamhet består i att försörja Chalmers och övriga hyresgäster inom campus med lokaler och miljöer genom att förvärva, äga, förvalta och utveckla fastigheter samt att hyra in fastigheter och lokaler från andra fastighetsägare. Chalmers verksamhet är samlad i campusmiljöer på Lindholmen och Johanneberg samt vid Onsala Rymdobservatorium på Råö.

#### AB Chalmersska huset

Chalmersska huset ansvarar för driften av Chalmersska huset i centrala Göteborg. Huset byggdes som privatbostad för William Chalmers och stod färdigt 1807. Idag används Chalmersska huset som mötesplats för akademier och näringslivet genom att tillhandahålla faciliteter för konferenser.

#### SSPA Sweden AB

SSPA är ett kunskapsföretag som arbetar med utveckling i den maritima branschen. Bolaget har två affärsområden; fartygsutveckling och maritima operationer samt en forskningsanläggning. Genom medverkan i europeiska och svenska forskningsprogram utvecklar SSPA sin

kunskapsbas till fördel för sina kunder. Utifrån denna plattform har företaget utvecklats till ett välkänt internationellt verksamt företag inom flera segment.

### Verksamhet i intressebolag

#### AstaZero AB

AstaZero är världens första fullskaliga testmiljö för framtida trafiksäkerheten. Unikt med anläggningen är att olika trafikmiljöer gör det möjligt att testa avancerade säkerhetssystem och funktioner för alla typer av trafik och trafiksituationer. Detta gör att forskning, utveckling och certifiering av framtida trafiksäkerhetssystem fungerar som en internationell arena och öppnar för fordonstillverkare, leverantörer, lagstiftare, universitet och högskolor från hela världen.

#### Lindholmen Science Park AB

Lindholmen Science Park är en internationell samverkansmiljö för forskning, innovation och utbildning inom transport, ICT, media och visualisering som erbjuder en neutral utvecklingsmiljö där aktörer från näringsliv, akademi och samhälle tillsammans kan driva stora forsknings- och utvecklingsprojekt. Open Arena Lindholmen är en miljö för att driva samverkansprojekt.

#### Johanneberg Science Park AB

Johanneberg Science Park är en mötesplats för idé och kunskapsutbyte mellan näringsliv, akademi och samhälle. Fokusområden är samhällsbyggnad, energi, material- & nanoteknik. På Open Arena Johanneberg skapas möjligheten till en bred samverkan där näringsliv, forskare, studenter och konkurrenter möts för att utbyta erfarenheter, få nya idéer och skapa bättre affärer i nya sammanhang.

#### Sahlgrenska Science Park AB

Sahlgrenska Science Park erbjuder expertkunskap och erfarenhet på en affärsmässig grund, tillsammans med andra life science-aktörer och ett stort nätverk inom näringslivet. Hållbar hälsa och individen i fokus är ledord för att öka förutsättningarna för företag, akademi och sjukvård att samarbeta.

Med fokus på Västsverige är uppdraget att aktivt bidra till förnyelse och ökad konkurrenskraft inom life science. Uppdraget innebär även att bidra till nära samverkan mellan företag, hälso- & sjukvården, Göteborgs universitet och Chalmers samt att arbeta med utveckling av start-ups och etablerade företag.

#### Johanneberg Campusbo AB

Johanneberg Campusbo är komplementär i Johanneberg Campusbo KB som äger och utvecklar studentboende på campus Johanneberg med 479 st lägenheter.

### Flowtech International AB

Flowtechs verksamhet består av teknisk konsultverksamhet inom industriteknik till SSPA Sweden AB

### Moderstiftelsen

Stiftelsens uppgift består i att säkerställa att resurser används optimalt för att uppnå ändamålet. Verksamheten bedrivs inom tre huvudområden; Likviditets- och kapitalförvaltning, Stipendier och satsningar samt Koncern- och ägarfrågor.

#### Likviditets- och kapitalförvaltning

Kapitalförvaltningen bedrivs efter en av styrelsen fastställd finanspolicy, vilken reglerar hur koncernens tillgångar och skulder skall hanteras. Till styrelsens stöd finns ett finansutskott som bland annat har till uppgift att besluta om allokering, det vill säga till vilken omfattning och i vilka marknader som investeringarna skall placeras.

Placeringsverksamheten bedrivs genom att aktieplaceringar investeras i publika aktiefonder och ränteplaceringsarna till allra största delen i enskilda likvida ränteinstrument. Exponering i enskilda noterade och onoterade aktier, sker dels direkt eller genom finansiering med kapitalandelslån. Denna exponering är till huvudsak kopplad till koncernbolaget Chalmers Ventures verksamhet.

Stiftelsens mål för kapitalförvaltningen är att under rullande tioårsperioder, i genomsnitt per år avkasta 3 % plus inflation, beräknat som avkastning på eget kapital efter kostnader för verksamheten. Ambitionen är att avkastningen ska genereras under kontrollerad risk, genom aktiv allokering och god selektion av placeringstillgångar.

Koncernens likviditet är samlad i en koncernkontostruktur för att optimera kostnaden för att hålla balanserat utrymme av finansierings- och rörelsekapital.

#### Stipendier och satsningar

Stiftelsen har som riktlinje att de satsningar (beviljade anslag), som görs ska bidra till kvalitet och förnyelse i Chalmers verksamhet samt vara tidsbegränsade. Satsningarna skall inte avse ändamål för vilka reguljär finansiering finns och samplanering i förhållande till Chalmers övriga uppdrag eftersträvas.

Stiftelsen har delat ut 3,5 miljarder kronor till ändamål vid Chalmers i form av satsningar och ägartillskott mellan åren 1994–2017. Stiftelsen delar även ut medel från 34 stycken gåvomelemsfonder, vilka är erhållna gåvor och donationer med specificerat ändamål.

#### Stiftelser med anknuten förvaltning till

##### Stiftelsen Chalmers tekniska högskola

Stiftelsen förvaltar 62 stycken stiftelser i anknuten förvaltning vars huvudsakliga ändamål är att ge stipendier och forskningsbidrag till studerande och anställda vid Chalmers samt ge bidrag till verksamheten som bedrivs vid högskolan.

## STYRNING OCH STYRELSEARBETE

### Koncernen

Ägarstyrning i koncernen bedrivs genom fastställd ägarpolicy som reglerar övergripande gemensamma principer för att tydliggöra uppdraget mot Chalmers och för att säkerställa en god nivå på kontroll. I policyn behandlas förutom direktiv för respektive verksamhet även riktlinjer för informationsspridning, samverkan

och värnandet av varumärket. Styrelsernas arbete utvärderas årligen enligt en gemensam modell.

### Moderstiftelsen

Stiftelsens styrelse har det yttersta ansvaret för koncernen, enligt föreskrifter i stiftelselagen och Stiftelsens stadgar. Styrelsen bestod 2017 av 11 ledamöter, varav en lärarrepresentant och en studeranderepresentant som utsetts av sina respektive organisationer och rektor som är självskriven ledamot enligt stadgarna. Resterande åtta ledamöter, inklusive ordförande, är beslutade av regeringen. Uppstår behov om nominering av ledamöter överlämnas frågan till en i förväg utsedd nomineringskommitté. Kommittén består av representanter från olika roller i samhället och ger förslag på styrelseledamöter och styrelseordföranden, vilka därefter ska föreslås och beslutas av regeringen.

Stödorgan till styrelsen finns formade som utskott, deras uppgift är att bereda underlag för styrelsen, samt i vissa frågor besluta om hantering. Styrelsen antar årligen sin arbetsordning och instruktioner för de organ styrelsen inrättat.

#### Finansutskott

För Stiftelsens placeringsverksamhet finns ett finansutskott. Utskottet utvärderar och beslutar om förändringar inom kapitalförvaltningen och hantering av balansräkningen, samt följer upp efterlevnaden av utfärdade instruktioner och föreslår vid behov ändringar i finanspolicy och rutiner. Finansutskottet består av styrelsens ordförande, två styrelseledamöter med relevant kompetens, Stiftelsens vd och finanschef samt två tjänstemän från Stiftelsen som hanterar placeringar. Möten hålls fem gånger per år och kan sammankallas vid behov.

#### Satsningsutskott

För Stiftelsens satsningar har styrelsen inrättat ett satsningsutskott vilket har till uppgift att bereda styrelsens beslut i frågor kring satsningar som ankommer på Stiftelsen att hantera enligt rollfördelningen mellan Chalmers och Stiftelsen. Bland annat bereder satsningsutskottet beslut angående Stiftelsens utvecklingsprojekt samt beslut för satsningar som sker på Stiftelsens eget initiativ. Satsningsutskottet fattar beslut i de ärenden som uppdragits av styrelsen. Satsningsutskottet består av styrelseordförande, två ledamöter från styrelsen, Stiftelsens vd och en tjänsteman från stiftelsen samt en adjungerad tjänsteman från Chalmers. Möten hålls tre gånger per år.

### Risk- och revisionsutskott

Styrelsens risk- och revisionsutskott har till uppgift att säkerställa att koncernen har system för intern kontroll och skall övervaka, följa upp och bereda frågor rörande de interna styrningen och kontrollen. Utskottet skall med internrevisorn diskutera revision och syn på Stiftelsen och Chalmers risker, följa upp de externa revisorernas granskningar samt utvärdera deras arbete. Risk- och revisionsutskottet består av stiftelsens styrelseordförande, två ledamöter från styrelsen samt en adjungerad tjänsteman från Chalmers och en från Stiftelsen. Möten hålls fyra gånger per år.

## FINANSIELL STÄLLNING, RESULTAT OCH NYCKELTAL

### Koncernen

Årets redovisade resultat uppgår till 167 mnkr (-136) och eget kapital uppgår per balansdagen till 3 204 mnkr (3 038).

Skillnaden i resultat för Chalmers 2017 jämfört med 2016 utgörs främst av lägre kostnader för pensioner. År 2016 sänktes räntan i Finansinspektionens beräkningsgrunder för pensionsåtaganden, vilket medförde en högre pensionsskuld. År 2017 lämnades räntan oförändrad.

#### Investeringar

Koncernens investeringar i materiella tillgångar som tagits i bruk har under året uppgått till 319 mnkr (255). Därav utgör byggnader och mark 87 mnkr (47) samt maskiner och inventarier 232 mnkr (208). Pågående nyanläggningar uppgår per balansdagen till 67 mnkr (73).

#### Finansiell ställning och likviditet

Koncernens likvida medel uppgår vid årets slut till 589 mnkr (785). Koncernens balanslikviditet uppgår till 61 % (70) och soliditeten uppgår till 39 % (38).

#### Kassaflöde

Koncernens kassaflöde från den löpande verksamheten uppgick till 115 mnkr (360). Årets kassaflöde uppgick till -196 mnkr (96). Förändringen beror främst på en större engångsutbetalning 2017 i ett EU-projekt där Chalmers är koordinatör samt ökade investeringar i anläggningstillgångar.

För koncernens dotterbolagen fördelar sig rörelseintäkter respektive resultat efter finansiella poster (koncerninterna transaktioner har ej eliminerats) enligt tabell nedan.

## ÖVERSIKT ÖVER KONCERNENS RESULTAT OCH STÄLLNING

Belopp i mnkr	2017	2016	2015	2014	2013
Rörelsens intäkter	3 876	3 780	3 726	3 624	3 429
Årets resultat	167	- 136	314	294	153
Eget kapital	3 204	3 038	3 174	2 864	2 575
Balansomslutning	8 125	8 048	7 741	7 604	7 049
Medelantal anställda	3 239	3 246	3 158	3 051	2 938

Belopp i mnkr	Rörelseintäkter		Resultat efter finansiella poster	
	2017	2016	2017	2016
Chalmers tekniska högskola AB	3 695	3 611	2	- 200
Chalmers Professional Education AB	37	38	- 3	- 3
Chalmers Ventures AB	52	38	13	59
Chalmersfastigheter AB	546	547	61	40
SSPA Sweden AB	110	115	- 9	- 7

## Moderstiftelsen

Årets redovisade resultat uppgår till 203 mnkr (137), resultatet exklusive gåvomedlens intäkter och kostnader uppgår till 191 mnkr (130). Bundet eget kapital uppgår på balansdagen till 900 mnkr (900) och fritt eget kapital till 1 357 mnkr (1 239). Stiftelsens utdelningar/satsningar minskar eget kapital med 88 mnkr (87) och erhållna donationer ökar eget kapital med 4 mnkr (2), vilket ger en nettoökning med 118 mnkr (51). De likvida medlen inklusive korta placeringar uppgick till 567 mnkr (666) vid årets slut.

Kapitalförvaltningen sker genom samförvaltning av samtliga tillgångar och resultatet fördelas efter respektive enhets andel, baserat på eget kapital. Resultatet av kapitalförvaltningen för samförvaltningen uppgår till 255 mnkr (171) före kostnader och givna satsningar/stipendier. Kostnader består av förvaltningskostnader, både egna och fondavgifter, samt kostnader för administration.

Nettoresultatet för Stiftelsens kapitalförvaltning är 219 mnkr (151) för 2017, vilket motsvarar en avkastning på eget kapital på 9,6 % (6,6). För perioden 2008 - 2017 blir den årliga avkastningen 6,1 % och det jämförbara långsiktiga målet är 3,9 % (3 % plus årlig inflation). Stiftelsens värdepappersinnehav för samförvaltningen kan beställas från Stiftelsens kansli.

### Kostnader

Kostnaderna för Stiftelsens verksamhet består i huvudsak av personalkostnader, konsultkostnader och externa förvaltningskostnader. Kostnader direkt kopplade till personal uppgår till 9,4 mnkr (9,5) vilket motsvarar 53 % av totala kostnader.

### Skatt

Stiftelsens ändamål är allmännyttigt och Stiftelsen uppfyller även i övrigt kraven för inskränkt skattskyldighet.

## RISKER

### Koncernen

Risker inom koncernen hänförs främst till de finansiella riskerna inom kapitalförvaltningen i moderstiftelsen som styrs av finanspolicyen som gäller för hela koncernen. För dotterbolagen hänförs de väsentligen till verksamhetsrisker och främst att finna finansörer och uppdrags-tagare.

### Finansiella risker

Koncernen är utsatt för finansiella risker som kan leda till fluktuationer i resultat och kassaflöde, vilket skulle kunna leda till att Chalmers inte kan uppnå de uppsatta målen. Dessa risker är huvudsakligen kopplade till fluktuationer i finansiella marknader såsom, aktierisk, ränterisk, kreditrisk, valutarisk och refinansieringsrisk.

Koncernens finanspolicy anger ramar för hur olika typer av tillgångar och skulder skall hanteras och med vilken riskprofil kapitalförvaltningen i Stiftelsen ska bedrivas.

#### • Marknadsrisk

Inom Stiftelsens kapitalförvaltning delas förvaltningen upp i tre olika tillgångsslag; aktier, räntor och alternativa placeringar. Stiftelsens totala placeringsportfölj som vid utgången på året påverkats av finansiella marknader uppgår till 3 136 mnkr (3 070).

Risken hanteras genom att begränsa inom vilka intervall allokering får ske till de olika tillgångsslagen och uppföljning görs genom volatilitetsmätningar (standardavvikelse).

## FLERÅRSÖVERSIKT

Belopp i mnkr	2017	2016	2015	2014	2013
Resultat	203	137	124	248	191
(varav Gåvomedel)	12	7	8	12	9
Beviljade anslag	- 88	- 87	- 90	- 58	- 55
(varav Gåvomedel)	- 9	- 8	- 7	- 7	- 6
Eget kapital	2 257	2 139	2 088	2 049	1 857
(varav Gåvomedel)	121	115	114	109	102
Balansomslutning	4 820	4 690	4 658	4 582	3 762

## STIFTELSENS FEM STÖRSTA INNEHAV (MNKR) OCH ANDEL AV TILLGÅNGSSLAGET PER 31 DEC 2017

Aktieplaceringar via fondernas innehav			Ränteplaceringar	
Tencent	20,4	1,7 %	Länsförsäkr. Bank	235,5 12,4 %
Alibaba	16,9	1,4 %	SBAB	214,8 11,3 %
Autoliv	16,9	1,4 %	Jyske Bank	150,4 7,9 %
Hennes & Mauritz	16,4	1,3 %	Vasakronan	140,8 7,4 %
Atlas Copco	15,7	1,3 %	Lejonfastigheter	119,5 6,3 %

För 2017 uppgick standardavvikelsen för Stiftelsens portfölj på årsbasis till 2,7 % (3,5). För Stiftelsens jämförelseindex uppgick motsvarande tal till 3,5 % (3,4). Per den 31 december var fördelningen 39,3 % (40,1) aktierelaterade placeringar och 60,7 % (55,7) räntebärande tillgångar och 0 % (4,2) för alternativa placeringar. Stiftelsens begränsningar av risk för 2017 ligger inom de ramar som fastställts i finanspolicyen.

#### • Marknadsrisk, aktier

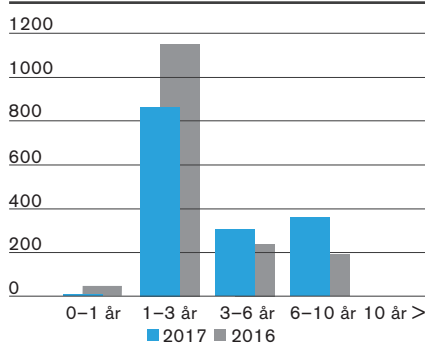
Kursrisken i aktieportföljen, per 31 december, uppgår till en resultatpåverkan om -123 mnkr (-123) vid en momentan kursnedgång på 10 % i samtliga exponerade aktiemarknader, vilket motsvarar 5,5 % (5,8) av Stiftelsens egna kapital.

#### • Marknadsrisk, räntor

Med ränterisk avses risken att förändringar i räntenivån skall påverka koncernens resultat. Koncernens ränterisk avser främst placeringar i räntebärande värdepapper, extern finansiering och pensionsskuldens exponering för förändringar i räntenivåer. Risken hanteras till viss del med matchning mellan tillgångar och skulder, men framförallt genom förvaltningsbeslut och aktiv likviditetshandling inom ramen för koncernens finanspolicy.

Ränterisken i ränteportföljen, per 31 december, uppgår till en resultatpåverkan om -3,6 mnkr (-6,7) vid en ränteuppgång på en procentenhet i samtliga löptider på räntemarknaden, vilket motsvarar 0,2 % (0,3) av Stiftelsens egna kapital.

## FÖRFALLOSTRUKTUREN FÖR RÄNTEPORTFÖLJEN, MNKR.



Stiftelsens ränteportfölj skall ha en genomsnittlig återstående löptid (räntebindning) som har låg korrelation till framförallt aktiemarknaden, den direkta risken ligger bland annat i hur omsättningsbara dessa tillgångar är. Vid årsskiftet fanns inga alternativa placeringar och därav ingen risk.

#### • Marknadsrisk, alternativa placeringar

Alternativa placeringar innehåller placeringar som har låg korrelation till framförallt aktiemarknaden, den direkta risken ligger bland annat i hur omsättningsbara dessa tillgångar är. Vid årsskiftet fanns inga alternativa placeringar och därav ingen risk.

#### • Marknadsrisk, övrigt

Utöver ovanstående aktie- och ränteportfölj har Stiftelsen exponering mot Chalmers Ventures genom kapitalandelslån, samt noterade och onoterade innehav i bolag sprungna ur Chalmers verksamhet. Totalt uppgår dessa innehav till 131 mnkr (98). Värdeförändringen i dessa bolag är mer relaterade till likviditetsrisk än traditionell marknadsrisk, eftersom de är svårare att avvyttra utan att det påverkar prissättningen.

#### • Kreditrisk

I koncernen uppkommer olika former av kreditrisk, t.ex. att en kommersiell motpart inte infriar ett betalningsåtagande. Koncernens kreditrisk är i första hand knutna till placeringar i kreditinstrument inom kapitalförvaltningen. Risken för kundförluster inom pågående forskningsprojekt och kundfördringar hanteras genom bevakning av kundreskontran och dialog med finansörerna. Risken för kreditrisker i pågående projekt bedöms sammantaget vara låg med hänsyn till att huvuddelen av finansiering kommer från offentliga organisationer.

Kreditrisken i kapitalförvaltningen begränsas genom finanspolicyen, som anger ramar för den risk som får tas mot enskilda emittenter och grupper av emittenter inom samma sektor, där krav ställs på specificerat kreditbetyg och begränsning av placeringsbelopp per emittent. Samtliga exponeringar ligger väl inom de limiter som finns uppsatta i policyen.

#### • Valutarisk

Merparten av koncernens verksamhet bedrivs i Sverige och i svenska kronor. Inköp av avancerad utrustning sker återkommande på en internationell marknad, med anskaffningsutgifter i utländsk valuta, främst i Euro. Koncernen följer löpande exponeringen som hanteras i enlighet med finanspolicy.

Av de tillgångar och skulder som finns i balansräkningen är det främst placeringar inom aktiemandatet som bär valutaexponering. Den uppkomna valutaexponeringen är ett aktivt beslut inom kapitalförvaltningen och är i egentlig mening en del av marknadsrisken. Av samtliga placeringar som är exponerade mot de finansiella marknaderna bär 18 % (20) valutaexponering, vilken uppkommer genom placeringar i internationella aktier. Valutarisken i absoluta tal ger, vid en momentan förstärkning på 10 % av SEK mot alla övriga valutor, ett resultat på -55 mnkr (-62).

#### Verksamhetsrisker

Chalmers vision är Chalmers – för en hållbar framtid. Chalmers arbetar utifrån målbilder som driver utbildning, forskning, nyttiggörande och den interna miljön mot visionen. För Chalmers är det viktigt att identifiera var i huvudprocesserna det uppstår risker som hindrar Chalmers från att uppnå uppsatta mål. Dagligen arbetar Chalmers organisation med att identifiera, mäta och hantera riskerna. Chalmers ledning identifierar årligen tio risker som under verksamhetsåret har särskild prioritet och fokus. Nedan följer en kortfattad beskrivning av riskerna för verksamhetsåret 2017.

#### • Rekrytering

Chalmers eftersträvar en akademi präglad av jämställdhet och mångfald på alla nivåer, för att skapa attraktiva och kreativa miljöer. Risken är att universitetet inte lyckas uppnå denna balans genom sina rekryteringar och befordringar. För att åtgärda detta fortsätter jämställdhetsintegreringsprojektet som påbörjades 2016 och det proaktiva arbetet i rekryteringsprocessen och från ledning, för att främja en jämställd rekrytering. Gällande studentrekryteringen finns en risk då det i Göteborg fattas 8 000 bostäder. Detta påverkar även forskare och doktorander. Chalmers har arbetat kortsiktigt och långsiktigt med aktörer inom projektet 7000+ Göteborg.

#### • Finansiering av forskningsverksamheten

Chalmers är ett universitet som bedriver grundforskning liksom tillämpad forskning, för att bidra med lösningar på konkreta samhällsutmaningar i samarbete med samhälle och näringsliv. I ökande utsträckning har forskningsfinansiärerna ändrat strategierna rörande medfinansiering och finansiering av indirekta kostnader och lokalkostnader. Chalmers har över tid sett en risk att universitetet förlorar sin framstående position inom forskningen genom att fakultetsmedel urholkas.

Genom dialoger med utbildningsdepartementet och forskningsfinansiärer har universitetet belyst problemet och medverkat i nationell samverkan kring infrastrukturer (URFI).

Chalmers har utvecklat en egen intern modell för finansiering av Chalmersinfrastrukturer samt att frågan drivs i samverkan med de andra universitetens ledningar. Kopplat till uppdragsforskningen som Chalmers är beroende av finns det risk för ett bristande oberoende och ett insnävande av universitetens frihet. Dessa etiska frågor har bearbetats i högskolans olika nätverk och finns även sättningsvis på agendan.

#### • Organisation

Verksamhetsutvecklingsprojekt har till syfte att rusta för framtida utmaningar och ska ge förut-

sättningar för kvalitetsutveckling i alla delar av vår verksamhet. Under åren 2016 och 2017 har ett antal genomgripande projekt pågått, vilket har krävt stora resurser och engagemang från verksamheten.

Det finns en risk att effekterna av nuvarande och kommande utveckling, utredningar och implementeringar uteblir eller att projekt förblir ofullständiga, som följd av brist på personella resurser. Dels rör det kompetenser på utbildningssidan när det gäller kurs- och laborationsutveckling, IT-infrastrukturer, lokaler och pedagogik, men även den nya fakultetsmodellens implementering riskerar att inte få den avsedda effekt som eftersträvas.

Inom verksamhetsstödet riskerar den höga arbetsbelastningen att leda till sjukdom och stress. Ledningen har tillskjutit ökade resurser för att stödja projekten samt tagit fram överenskomelser, mellan grundutbildningsledningen och stödet, för prioritering. För att säkerställa en lyckad implementering av fakultetsmodellen fortsätter programmet som har upprättats med dedikerad personal, vilka har samordnat aktiviteter och uppföljning av modellen. Programmet kommer att arbeta vidare med utvecklingen under kommande år.

#### • Förtroende

Jämfört med "klassiska" forskningsprojekt, där insatser definieras tydligt i ansökan, ökar förekomsten av nätverksliknande former för samverkan, där inriktning, insatser, omfattning och ansvar utvecklas och förändras över tid. Det är komplext och risken finns att Chalmers förlorar kontroll över krav på egna insatser, administration och ansvarsstrukturer. Under året har det genomförts en riskanalys med åtgärdsförslag och Chalmers ledning har utvecklat sin förmåga att överblicka och se konsekvenserna samt prioritera bland satsningar av detta slag. På Chalmers finns även risker att de anställda gör avsteg från interna policies och riktlinjer när det gäller jäv, upphandling och bisysslor. Aktiviteter har pågått under året med nya riktlinjer gällande bisysslor, inköpsrutiner samt ökad kunskap om regelverken bland anställda.

## VÄSENTLIGA HÄNDELSER UNDER RÅKENSKAPSÅRET

### Koncernen

#### Chalmers

Den 1 maj 2017 trädde Chalmers nya institutionsstruktur i kraft. Genom samgåenden har de tidigare 18 institutionerna ersatts av 13 institutioner. Under årets senare del fattades också beslut kring en annan av organisationsdimensioner då antal och inriktning för styrkeområden och excellensinitiativ fastställdes. I översynen ingår också en utvärdering av potentialen hos två möjliga tillkommande styrkeområden.

Chalmers pågående arbete med införandet av en ny fakultetsmodell har fortsatt under 2017. Till modellen är knuten en förändring av principer för fördelning av departementsmedel, kombinerat med basfinansiering av vissa fakultets tjänster. Modellen innebär en begränsning av storleken på Chalmers fakultet som innehar normala lärartjänster, liksom nya krav på Chalmers ledare och medarbetare för att uppnå effektmålen; ökad internationell och nationell attraktionskraft för lärare/forskare; skapa samhörighet – "ett Chalmers"; ökat inslag av risktagande och långsiktighet i forskningen; ge alla lärare/forskare möjlighet och incitament

att med hög kvalitet bidra inom utbildning, forskning och nyttiggörande över tid; samt ge förutsättningar för att dimensionera Chalmers fakultet ur ett strategiskt perspektiv.

Söktrycket till Chalmers utbildningar är fortsatt stabilt, antalet helårsstudenter (inklusive avgiftsfinansierade studenter) uppgick 2017 till 9 502 (9 435) medan helårsprestationer uppgick till 8 381 (8 599).

Intäkter för forskningsverksamheten uppgick för 2017 till 2 661 mnkr (2 584 mnkr). Under årets sista månader har Chalmers fått en koordinerande roll i två stora projekt – Knut och Alice Wallenbergs Stiftelses forsknings-satsning i miljardklassen inom kvantteknologi och regeringens miljardsatsning för fossilfri fordonsflotta 2018–2023.

#### Chalmers Professional Education

Under 2017 har Chalmers Professional Education utbildat yrkesverksamma deltagare i närmare 200 öppna kurser och företagsinterna program. Flera utbildningsprogram för strategiskt viktiga kundföretag har genomförts.

Bolagets mål är att växa med nya portföljer av utbildningserbudanden och utveckla redan etablerade portföljer. På detta sätt kan Chalmers Professional Education involvera fler forskare och lärare ur Chalmers fakultet och därigenom bidra till Chalmers nyttiggörande på ett substantiellt sätt. Den fortsatta utvecklingen av verksamheten fokuserar på de behovsdrivna kunskapsfält där Chalmers har spetskompetens med internationell räckvidd och lyskraft.

#### Chalmers Ventures

I Chalmers vision 2022 lyfts entreprenörskap fram som en viktig strategisk satsning. Siktet är inställt på att Chalmers ska ta plats som ett ledande entreprenöriellt universitet. Chalmers Venture har under året varit delaktiga att ta ytterligare steg för universitetets möjliga positionering inom entreprenörsområdet. Det har genomförts en omfattande Peer-review, anordnad av Vinnova och branschföreningen SISP, tillsammans med tre andra svenska inkubatorer för en genomlysning av samtliga processer och arbetsflöden, vilken har fallit väl ut.

Chalmers Ventures har under året genomfört investeringar i 35 unika bolag, samtidigt har även aktivt arbete skett att avyttra delar av portföljen genom att innehav har noterats på Aktietorget respektive First North.

#### Chalmersfastigheter

Under hösten har Chalmersfastigheter förvärvat CA-huset, den byggnad i vilket rektor och centraladministrationen har sin verksamhet, samt stora delar av Chalmersplatsen och Teknologgården på campus i Johanneberg från Akademiska Hus.

Chalmersfastigheter har i samverkan med Älvstranden Utveckling AB och Göteborgs Stad, tagit fram en plan för hur centrala Lindholmen, där campus Lindholmen finns, kan växa och utvecklas. Målet med planen är dels att ge plats för Chalmers expansion och möta behovet av student-bostäder, och dels att möjliggöra för näringslivet runt Lindholmen Science Park att växa och utvecklas. Den av Göteborgs Stad planerade linbanan passerar rakt över Chalmersfastigheters område med en hållplats i direkt anslutning till det parkeringshus som ägs av bolaget, vilket innebär att parkeringshuset försvinner och därmed ett antal parkeringsplatser som försörjer campus.

**SSPA**

Den maritima marknaden har fortsatt utvecklats svagt och en tydlig ändring har inte skett för fartygsbeställningar som är en viktig indikator för efterfrågan av SSPA:s tjänster. Inom fokusområden pågår projekt kring fartygsutveckling, utnyttjande av CFD beräkningar med fokus på energieffektivitet samt utveckling innefattande alternativa bränslen. För affärsområdet fartygsutveckling har marknaden för dessa tjänster under ett antal år haft hård konkurrens och prispress vilket har påverkat lönsamheten negativt.

För de offentliga aktörerna är aktivitetsnivån god beroende på en förändrad syn på säkerhetsläget i vår omgivning. SSPA deltar både i europeiska forskningsprogram med finansiering från Sjöfartsverket, Energimyndigheten och Västra Götalandsregionen.

**Moderstiftelsen**

Årets utveckling skall ses som starkt positiv, kapitalförvaltningsresultatet för Stiftelsen uppgår till 219 mnkr (151), vilket gör att satsningsförfrågan har initierats under året för att bygga ett ännu starkare lärosäte inför Chalmers 200 års jubileum år 2029. Syftet är att med hjälp av mer resurser, stärka befintliga områden inom Chalmers eller bygga nya, för att skapa attraktion och högre kvalitet. Fokus ska vara att Chalmers varumärke ytterligare stärks både nationellt och internationellt för både studenter, personal och samhälle.

Resultatförbättringen inom placeringsverksamheten beror främst på bättre val av externa aktiefonder men även av mer lyckosam tillgångsallokering. Starkaste relativa nettobidragen har kommit från aktieexponeringen till asiatiska börser samt kreditexponeringen inom ränteförvaltningen. Den totala förvaltningsvolymen har under året varit något högre jämfört med föregående år, vilket även bidragit till det bättre resultatet.

Stiftelsen har under året fullföljt sitt ändamål genom att finansiera satsningar för kvalitet och förnyelse.

**Stiftelsens satsningar**

Under verksamhetsåret har Stiftelsen finansierat riktade satsningar inom Chalmers med 79 mnkr (79). För mer information om satsningarna hänvisas till skriften "Stipendier och utdelningar från Chalmersstiftelsen, gåvomedelsfonderna och de anknutna stiftelserna 2017", som publiceras på [www.chalmers.se/sv/stiftelse/stipendier/](http://www.chalmers.se/sv/stiftelse/stipendier/)

Satsningarna kan sammanfattas i följande områden:

- *Excellenssatsning på unga forskare, 12 mnkr (11)*

Grundläggande vetenskaper och de tre styrkeområden (Life Science, Informations- och kommunikationsteknik samt Samhällsbyggnad) som saknar statliga strategiska fakultetsmedel stöds med stiftelsemedel för forskarassistenter. Stiftelsesatsningen sker i tre delprojekt. Fem forskarassistenter anställs i varje omgång.

- *Excellenssatsning på rekrytering av seniora forskare, 20 mnkr (21)*

Rekrytering av välrenommerade seniora forskare för att förstärka befintliga forskningsområden, eller bygga upp nya. Stiftelsens stöd består i delfinansiering av forskarens lön, uppbyggnad av laboratorium och forskargrupp över en tre- till femårs period.

IT – software engineering, Jan Bosch, 1 mnkr (1)  
Samhällsbyggnad, Lars Marcus, 5 mnkr (5)  
Kemisk Biologi, Pernilla Wittung  
Stafshede, 4 mnkr (4)  
Microwave imaging, Paul Meaney, 4 mnkr (4)  
Kemisk modifiering av grafen, 2 mnkr (6)  
Food & Health, Rikard Landgren, 3 mnkr (1)

- *Rekrytering av internationella studenter, 12 mnkr (16)*

Satsningen finansierar Avancez-stipendier, ett tvåårigt stipendium (masterutbildning) för icke EU/EES-studenter och täcker 75 % av terminsavgiften. Detta är ett nyckelprojekt för Chalmers för att skapa ett starkare internationellt campus.

- *Processteknik – vitalisering, 5 mnkr (2)*

Satsningen skall kraftigt vitalisera den process tekniska forskningen på Chalmers genom att finansiera två forskarassistenter och en doktorand inom tre strategiska delområden samt inköp av ett avancerat MRI-instrument (Magnetic Resonance Imaging).

- *Nyttiggörande – Grafen-center 2.0, 4 mnkr (9)*

Utbyggnad av Chalmers grafecentrum som är den naturliga ingången till det svenska nätverket för grafenforskning och utveckling samt till EU:s forskningsflaggskepp om grafen "Graphene Flagship".

- *Center for advanced neutron and X-ray scattering techniques, 7 mnkr (-)*

Uppbyggnad av en permanent forskargrupp på plats vid MAX IV och ESS i Lund. Chalmers kommer med satsningen att vara en aktiv part vid anläggningarna.

- *Utveckling av teknikparkerna, 6 mnkr (6)*

Johanneberg, Lindholmen och Sahlgrenska Science Parks erhåller stöd för att bedriva och utveckla sin gränsöverskridande verksamhet mellan akademi, industri och samhälle

- *Kårhuset, 6 mnkr (6)*

Satsningen är en del i relaterade kostnader för Kårhuset för Chalmers. Ursprunget till satsningen kommer från den stora insamlingen från alumner och vänner till Chalmers på 60 mnkr till Studentkårens nya Kårhus 2001.

- *Övriga satsningar, 7 mnkr (2)*

Satsningar som är mindre till storleken och som skapar tempo och effekt i organisationen. Dessa medel har bland annat gått till projektet Entreprenörskap i grundutbildningen, finansiering av doktorander inom det nya forskningsfältet Arkitektur och teknik samt till Challenge Labs.

**Gåvomedel**

Från Stiftelsens gåvomedelsfonder har totalt 9 mnkr (8) lämnats som bidrag till verksamheter i Chalmerssfären och som stipendier. Av dessa har 1,5 mnkr gått till stöd av forskningsprojekt vid sektionen för maskinteknik finansierade av Ronny Ekman genom familjen Ekman's stiftelse. 1,2 mnkr har gått till Sievert Larsson stipendia-ter, där thailändska studenter ges möjlighet att läsa vid Chalmers samt 1,1 mnkr har gått till stöd för Chalmers initiativseminarier.

**Sammanställning**

Totalt har Stiftelsen och dess gåvomedel delat ut 88 mnkr (87) under året, vilket motsvarar 125 % (246 %) av föregående års utdelningsbara medel. De utdelningsbara medlen består av aktieutdelningar plus ränteintäkter efter avdrag för förvaltningskostnader.

För femårsperioden 2013 till 2017 uppgår de verkställda utdelningarna till 110 % (95) av årens utdelningsbara medel.

**Stiftelsens utdelningar, satsningar och ägartillskott 1994 – 2017 (mnkr)**

Ågaråtaganden	1 004
Förnyelsesatsningar	2 136
Samverkansuppgiften	351
<b>Totalt</b>	<b>3 491</b>

**Erhållna donationer**

Stiftelsen har under året erhållit gåvor och donationer uppgående till 4,7 mnkr (3,9). Av dessa har 3,0 mnkr donerats av Stenabolagen med anledning av Dan Sten Olssons 70-årsdag, för att användas vid Chalmers Ventures. 0,8 mnkr har donerats av Arne och Elsa Adamsson för att upprätta en fond för medicinteknisk forskning och 0,8 mnkr har donerats av Sievert Larsson för hans riktade stipendier.

**Stiftelser med anknuten förvaltning till Stiftelsen Chalmers tekniska högskola**

Stiftelserna har 2017 totalt delat ut 9,3 mnkr (7,1) till ändamål vid Chalmers. Stipendier och bidrag under året som särskilt kan lyftas fram är 2,7 mnkr (1,8) som ges till studenter med gott studieresultat och god studietakt vid Chalmers under benämningen "Donationsstipendierna". Från Stiftelsen Chalmerska innovationsfonden har 2,6 mnkr (1,8) delats ut, där medlen bland annat går till en professur inom innovationsteknik vid Chalmers, samt forskare och doktorander knutna till denna.

Under året har även 0,9 mnkr (0,6) delats ut som stöd till unga forskare, framförallt till konferenser och forskningsresor, från Stiftelsen Chalmersska forskningsfonden som bildades 1929 vid skolans hundraårsjubileum.

**FRAMTIDA UTVECKLING****Koncernen**

Chalmers forskningsverksamhet bedöms vara fortsatt framgångsrik med god utdelning på ansökningar till externa finansiärer. Bredden i forskningen gör att den finansiella risken är spridd. Det finns möjligheter att successivt öka andra typer av forskningsfinansiering än de som dominerar idag.

Forskningspropositionen som presenterades i slutet av 2016 beskriver i många avseenden ett universitet som arbetar på det sätt som Chalmers redan gör, inte minst genom styrkeområdena. Ett positivt inslag i propositionen är att de strategiska forskningsområdesmedlen permanentas. Förstärkta basanslag förväntas gå till kvalitetshöjning snarare än fler anställda. Förändringar i fördelningsmodellen avseende fördelning av basanslagen mellan landets lärosäten väntas, men information om såväl huvuddrag som detaljer återstår.

Ett oroande besked i propositionen förstärker tendensen under senare år att lärosätena förväntas ta ett större ansvar för finansiering av forskningsinfrastruktur. En omfördelning av ekonomiska resurser från exempelvis personalkostnader till kostnader för att bygga och driva infrastruktur förväntas de kommande åren.

Samfinansiering av forskningsprojekt med fakultetsmedel är idag en förutsättning, då Chalmers externa finansiärer förutsätter samfinansiering av indirekta kostnader. Till detta kommer trenden hos externa finansiärer med krav på medfinansiering av direkta kostnader, något som Chalmers behöver hantera på övergripande nivå. Balansen mellan basfinansiering och externa bidrag för forskning utgör en risk.

Chalmers grundutbildningsvolym och takbellopp för 2018 beräknas bli något högre än 2017. Budgetpropositionen 2017 innehöll ett för Chalmers utökat utbildningsuppdrag med cirka 450 nya platser till 2020. Det finns dock alltid en osäkerhet kring framtida utbildningsplatser och påverkan för Chalmers på längre sikt. Fortsatt ökande antal internationella sökande till utbildningsplatser är mycket positivt. En hämmande faktor avseende tillväxten är bristen på studentbostäder i Göteborg, som blir mycket påtaglig då Chalmers garanterar dessa studenter tillgång till bostad.

Under 2018 bedöms ett ekonomiskt underskott uppstå, främst till följd av högre pensionskostnader och planerade strategiska satsningar. Totalt sett bedöms driften av Chalmers i stort vara i balans de kommande åren, med nuvarande kända förutsättningar. Det finns en osäkerhet som beror dels på hur regeringen ser på satsningar inom forskningen (inte minst avseende finansiering av forskningsinfrastruktur) och dels på ökande konkurrens om externa medel.

Den pågående statliga styr- och resursutredningen (STRUT) kan komma att innebära stora förändringar i principerna för framtida resurstilldelning till lärosätena. Utredningsuppdraget ska enligt plan slutredovisas i december 2018.

#### **Moderstiftelsen**

Huvudsakligen kommer Stiftelsens verksamhet de närmsta åren vara inriktad på att skapa de

förutsättningar som behövs för att ge Chalmers de resurser som behövs för särskilda satsningar. Generellt kommer dessa resurser skapas genom högre effektivitet inom koncernen och genom att säkerställa att placeringsverksamheten nyttjar sitt riskmandat optimalt för att skapa högre avkastning.

Från och med 2018 kommer Stiftelsen att för kapitalförvaltningen använda sig av nya riskmått. Avsikten med de nya måtten är att bättre spegla portföljens risk. Dessa baseras på riskbudgetering med fokus på aktierisk (nedgång om 6 % på Stockholmsbörsen), kreditrisk (uppgång om 0,2 % i kreditpåslag) och ränterisk (ränteförändring om 0,5 % för alla löptider). Beräkningen tar hänsyn till portföljens positionering inklusive korrelationen mellan riskmåtten. Per 31 december är portföljrisken vid utlösande av respektive risk, -76 mnkr för aktierisk, -63 mnkr för kreditrisk samt -41 mnkr för ränterisk.

#### **HÅLLBARHET**

##### **Hållbarhetsrapportering**

Hållbarhetsrapportering upprättas av dotterbolagen Chalmers tekniska högskola AB och Chalmersfastigheter AB enligt ÅRL 6 kap §11 och finns på respektive bolags hemsida, [www.chalmers.se](http://www.chalmers.se) och [www.chalmersfastigheter.se](http://www.chalmersfastigheter.se).

##### **Miljöinformation**

Chalmers bedriver anmälningspliktig verksamhet, baserat på sin totala golvyta laboratorium

som överstiger 5 000 kvadratmeter och ett förbränningslaboratorium med provbänkar för motorer.

Chalmers har tillstånd att bedriva verksamhet med joniserande strålning från Strålsäkerhetsmyndigheten enligt 20§ i Strålskyddslagen (1988:220).

Kärnkemi vid avdelningen för Energi och material, institutionen för Kemi och kemiteknik har tillstånd att inneha och bearbeta kärnämnen från Statens kärnkraftsinspektion enligt 3 § i lagen om kärnteknisk verksamhet (1984:3).

Chalmers bedriver anmälningspliktig verksamhet med genetiskt modifierade mikroorganismer (GMM) enligt arbetsmiljöverkets författningssamling AFS 2011:2. Tillstånd från Jordbruksverket finns för nematoder (rundmaskar) enligt SJVFS 1995:33.

Verksamheten vid Livsvetenskaper på institutionen Biologi och Bioteknik är anmälningspliktig enligt 28§ AFS 2005:1 avseende användning av smittämnen.

#### **REVISION**

För Stiftelsen och koncernen har styrelsen utsett revisionsbolaget Öhrlings PricewaterhouseCoopers AB (PwC) som revisorer.

Koncernen och Moderstiftelsens resultat och ställning per 31 december 2017 framgår av följande resultat- och balansräkningar med tillhörande noter.



## Resultaträkningar (tkr)

### KONCERNEN

	Not	2017	2016
<i>Rörelsens intäkter</i>			
Nettoomsättning	1, 2	3 799 752	3 727 483
Övriga rörelseintäkter		76 962	52 653
<b>Summa intäkter</b>		<b>3 876 714</b>	3 780 136
<i>Rörelsens kostnader</i>			
Personalkostnader	4	- 2 407 593	- 2 529 563
Lokalkostnader	5	- 219 580	- 212 531
Övriga externa kostnader	6	- 993 964	- 992 660
Avskrivningar	7, 8, 9	- 206 232	- 190 147
Övriga rörelsekostnader		- 2 548	- 1 449
<b>Summa kostnader</b>		<b>- 3 829 917</b>	- 3 926 350
Rörelseresultat		<b>46 797</b>	- 146 214
<i>Resultat från finansiella investeringar</i>			
Resultat från andelar i intresseföretag	11	- 813	4 025
Resultat från värdepapper som är anläggningstillgång		208 322	95 672
Ränteintäkter och liknande poster		4 896	12 978
Räntekostnader och liknande poster		- 74 054	- 74 971
<b>Resultat efter finansiella poster</b>		<b>185 148</b>	- 108 510
Skatt	12	- 18 241	- 27 465
<b>Årets resultat</b>		<b>166 907</b>	- 135 975

### MODERSTIFTELSEN

	Not	2017	2016
<i>Stiftelsens intäkter</i>			
Erhållna gåvor och donationer	3	870	1 912
Aktieutdelning	11	1 716	18 775
Ränteintäkter	11	47 754	55 324
Resultat fr värdepapper som är anl. tillgång	11	169 511	76 557
Övriga intäkter		720	720
<b>Summa intäkter</b>		<b>220 571</b>	153 288
<i>Stiftelsens kostnader</i>			
Personalkostnader	4	- 9 436	- 9 520
Lokalkostnader	5	- 1 359	- 1 151
Förvaltningskostnader		- 3 030	- 3 005
Övriga externa kostnader	6	- 3 240	- 2 344
Avskrivningar	8, 9	- 706	- 533
Räntekostnader	11	- 138	- 168
<b>Summa kostnader</b>		<b>- 17 909</b>	- 16 721
<b>Resultat efter finansiella poster</b>		<b>202 662</b>	136 567
Skatt	12	2	- 22
<b>Årets resultat</b>		<b>202 664</b>	136 545

## Balansräkning (tkr)

## KONCERNEN

	Not	2017-12-31	2016-12-31
<b>TILLGÅNGAR</b>			
<b>Anläggningstillgångar</b>			
<i>Immateriella anläggningstillgångar</i>			
Immateriella anläggningstillgångar	7	1 068	3 418
Summa immateriella anläggningstillgångar		<b>1 068</b>	3 418
<i>Materiella anläggningstillgångar</i>			
Byggnader och mark	8	2 550 730	2 536 459
Maskiner och inventarier	9	663 031	562 642
Pågående nyanläggning	10	67 241	73 350
Summa materiella anläggningstillgångar		<b>3 281 002</b>	3 172 451
<i>Finansiella anläggningstillgångar</i>			
Andelar i intresseföretag	14	78 157	72 969
Långfristiga räntebärande placeringar	15	1 878 640	1 654 314
Aktier och aktierelaterade placeringar	16	1 267 490	1 288 504
Andra långfristiga värdepappersinnehav	17	167 935	137 480
Uppskjuten skattefordran	12	10 182	15 679
Andra långfristiga fordringar		70 073	72 725
Summa finansiella anläggningstillgångar		<b>3 472 477</b>	3 241 671
<b>Summa anläggningstillgångar</b>		<b>6 754 547</b>	6 417 540
<b>Omsättningstillgångar</b>			
<i>Varulager mm</i>			
Varulager		167	213
Summa varulager och pågående arbeten		<b>167</b>	213
<i>Kortfristiga fordringar</i>			
Kundfordringar		111 282	91 618
Skattefordringar		55 653	80 780
Övriga fordringar		92 891	101 801
Förutbetalda kostnader och upplupna intäkter	20	521 684	514 469
Summa kortfristiga fordringar		<b>781 510</b>	788 668
Kortfristiga placeringar	21	–	56 827
Kassa och bank		588 607	785 215
Summa omsättningstillgångar		<b>1 370 284</b>	1 630 923
<b>SUMMA TILLGÅNGAR</b>		<b>8 124 831</b>	8 048 463

	Not	2017-12-31	2016-12-31
<b>EGET KAPITAL OCH SKULDER</b>			
<b>Eget kapital</b>			
Stiftelsekapital		900 000	900 000
Övrigt eget kapital inklusive årets resultat		2 304 434	2 137 791
<b>Summa eget kapital</b>		<b>3 204 434</b>	3 037 791
<b>Avsättningar</b>			
Avsättningar för pensioner	22	1 032 302	1 057 233
Avsättningar för uppskjutna skatter	12	125 668	113 880
Övriga avsättningar	23	23 251	15 529
<b>Summa avsättningar</b>		<b>1 181 221</b>	1 186 642
<b>Långfristiga skulder</b>			
Skulder till kreditinstitut	24	1 430 229	1 430 729
Övriga långfristiga skulder		46 281	71 012
Summa långfristiga skulder		<b>1 476 510</b>	1 501 741
<b>Kortfristiga skulder</b>			
Leverantörsskulder		181 270	213 770
Övriga skulder		589 564	611 042
Upplupna kostnader och förutbetalda intäkter	27	1 491 832	1 497 477
Summa kortfristiga skulder		<b>2 262 666</b>	2 322 289
<b>SUMMA EGET KAPITAL OCH SKULDER</b>		<b>8 124 831</b>	8 048 463

## Balansräkning (tkr)

## MODERSTIFTELSEN

	Not	2017-12-31	2016-12-31		Not	2017-12-31	2016-12-31
<b>TILLGÅNGAR</b>				<b>EGET KAPITAL OCH SKULDER</b>			
<b>Anläggningstillgångar</b>				<b>Eget kapital</b>			
<i>Materiella anläggningstillgångar</i>				Stiftelsekapital			
Byggnader på annans mark	8	8 196	8 658			900 000	900 000
Maskiner och inventarier	9	1 198	1 089	Summa bundet eget kapital			
Summa materiella anläggningstillgångar		<b>9 394</b>	9 747			<b>900 000</b>	900 000
<i>Finansiella anläggningstillgångar</i>				<i>Fritt eget kapital</i>			
Andelar i koncernföretag	13	202 100	202 100	Ändamålsbestämda medel			
Långfristiga räntebärande placeringar	15	1 878 641	1 654 314	Övrigt eget kapital inkl. årets resultat			
Aktier och aktierelaterade placeringar	16	1 267 490	1 288 504			120 954	114 836
Fordringar hos koncernföretag	18	820 703	795 627			1 235 869	1 123 958
Andra långfristiga fordringar	19	66 716	67 779	Summa fritt eget kapital			
Summa finansiella anläggningstillgångar		<b>4 235 650</b>	4 008 324			<b>1 356 823</b>	1 238 794
<b>Summa anläggningstillgångar</b>		<b>4 245 044</b>	4 018 071	<b>Summa eget kapital</b>			
						<b>2 256 823</b>	2 138 794
<b>Omsättningstillgångar</b>				<b>Avsättningar</b>			
<i>Kortfristiga fordringar</i>				Avsättningar för pensioner			
Fordringar hos koncernföretag		305	302	22		2 514	2 470
Övriga fordringar		6 987	2 959	Övriga avsättningar			
Förutbetalda kostnader och upplupna intäkter	20	745	2 513			19	–
Summa kortfristiga fordringar		<b>8 037</b>	5 774	Summa avsättningar			
Kortfristiga räntebärande placeringar	21	–	51 780			<b>2 533</b>	2 470
Kassa och bank		567 318	613 955	<b>Kortfristiga skulder</b>			
<b>Summa omsättningstillgångar</b>		<b>575 355</b>	671 509	Leverantörsskulder			
						115	1 210
<b>SUMMA TILLGÅNGAR</b>				<b>SUMMA EGET KAPITAL OCH SKULDER</b>			
		<b>4 820 399</b>	4 689 580			25	2 173 592
						26	385 872
						27	1 464
							1 213
				Summa kortfristiga skulder			
						<b>2 561 043</b>	2 548 316
				<b>SUMMA EGET KAPITAL OCH SKULDER</b>			
						<b>4 820 399</b>	4 689 580

## Rapport över förändring i eget kapital (tkr)

### KONCERNEN

	Stiftelse- kapital	Övrigt eget kapital inkl årets resultat	Totalt eget kapital
Eget kapital 2016-01-01	900 000	2 273 900	3 173 900
Erhållna donationer		2 000	2 000
Beviljade anslag		- 2 134	- 2 134
Årets resultat		- 135 975	- 135 975
<b>Eget kapital 2016-12-31</b>	<b>900 000</b>	<b>2 137 791</b>	<b>3 037 791</b>
Eget kapital 2017-01-01	900 000	2 137 791	3 037 791
Erhållna donationer		3 844	3 844
Beviljade anslag		- 4 108	- 4 108
Årets resultat		166 907	166 907
<b>Eget kapital 2017-12-31</b>	<b>900 000</b>	<b>2 304 434</b>	<b>3 204 434</b>

### MODERSTIFTELSEN

	Bundet eget kapital		Fritt eget kapital		Total
	Stiftelse- kapital <sup>1</sup>	Ändamåls- bestämda medel <sup>2</sup>	Annat eget kapital inkl årets resultat <sup>3</sup>		
Eget kapital 2016-01-01	900 000	114 119	1 073 571	2 087 690	
Erhållna donationer		2 000		2 000	
Beviljade anslag		- 8 096	- 79 345	- 87 441	
Årets resultat		6 813	129 732	136 545	
<b>Eget kapital 2016-12-31</b>	<b>900 000</b>	<b>114 836</b>	<b>1 123 958</b>	<b>2 138 794</b>	
Eget kapital 2017-01-01	900 000	114 836	1 123 958	2 138 794	
Erhållna donationer		3 844		3 844	
Beviljade anslag		- 9 158	- 79 321	- 88 479	
Årets resultat		11 432	191 232	202 664	
<b>Eget kapital 2017-12-31</b>	<b>900 000</b>	<b>120 954</b>	<b>1 235 869</b>	<b>2 256 823</b>	

<sup>1</sup> I det bundna kapitalet redovisas endast det ursprungliga bundna kapitalet, vilket inte får förbrukas.

<sup>2</sup> I fritt eget kapital utgörs 120 954 (114 836) tkr av ändamålsbestämda medel benämnt gävomedelsfonderna. Som gävomedel redovisas de gåvor och bidrag vilka lämnats till Stiftelsen och vilka ännu inte använts till avsett ändamål. Ofta förekommer ett villkor i samband med dessa donationer formulerat så att Stiftelsen ska använda medlen till ett i gävohandlingen specificerat ändamål.

<sup>3</sup> Övrigt eget kapital inklusive årets resultat innehåller realiserade vinster samt orealiserade vinster utifrån verkligt värde från kapitalförvaltningen.

## Kassaflödesanalys (tkr)

### KONCERNEN

	2017	2016
<i>Den löpande verksamheten</i>		
Resultat efter finansiella poster	185 148	- 108 510
Avskrivningar	206 232	190 147
Justeringar för poster som ej ingår i kassaflödet	28 - 225 677	39 552
Erlagd skatt	- 8 700	- 2 870
<b>Kassaflöde från den löpande verksamheten före förändring av rörelsekapital</b>	<b>157 003</b>	118 319
Ökning/minskning varulager	46	11 313
Ökning/minskning övriga kortfristiga fordringar	9 000	- 75 668
Ökning/minskning av övr kortfristiga skulder	- 51 069	305 556
<b>Kassaflöde från den löpande verksamheten</b>	<b>114 980</b>	359 520
<i>Investeringsverksamheten</i>		
Investeringar i materiella anläggningstillgångar	- 320 115	- 243 045
Investeringar finansiella anläggningstillgångar	- 1 611 440	- 1 437 102
Försäljning finansiella anläggningstillgångar	1 626 732	1 420 806
<b>Kassaflöde från investeringsverksamheten</b>	<b>- 304 823</b>	- 259 341
<i>Finansieringsverksamheten</i>		
Upptagna lån	-	2 800
Amortering av skuld	- 500	- 1 552
Erhållen utdelning	3 844	2 000
Utbetald utdelning	- 10 109	- 6 973
<b>Kassaflöde från finansieringsverksamheten</b>	<b>- 6 765</b>	- 3 725
<b>Årets kassaflöde</b>	<b>- 196 608</b>	96 454
Likvida medel vid årets början	785 215	688 761
Likvida medel vid årets slut	588 607	785 215

### MODERSTIFTELSEN

	2017	2016
<i>Den löpande verksamheten</i>		
Resultat efter finansiella poster	202 662	136 567
Justeringar för poster som inte ingår i kassaflödet	29 - 165 778	- 77 950
Utbetalda anslag/erhållna donationer	- 84 635	- 85 441
<b>Kassaflöde från den löpande verksamheten före förändringar av rörelsekapital</b>	<b>- 47 751</b>	- 26 824
<i>Kassaflöde från förändringar i rörelsekapital</i>		
Ökning/minskning av kortfristiga fordringar	- 27 336	6 886
Försäljning av kortfristiga placeringar	49 683	140 131
Ökning/minskning av kortfristiga skulder	12 723	- 19 266
<b>Kassaflöde från den löpande verksamheten</b>	<b>- 12 681</b>	100 927
<i>Investeringsverksamheten</i>		
Minskning av investering i materiella tillgångar	- 353	- 1 160
Minskning av långfristiga fordringar	1 063	1 063
Investeringar i långa räntepapper	- 706 779	-113 616
Försäljning av långa räntepapper	508 241	306 567
Investeringar i aktier	- 871 766	- 1 289 592
Försäljning av aktier	1 035 638	960 871
<b>Kassaflöde från investeringsverksamheten</b>	<b>- 33 956</b>	- 135 867
<b>Årets kassaflöde</b>	<b>- 46 637</b>	- 34 940
Likvida medel vid årets början	613 955	648 895
Likvida medel vid årets slut	567 318	613 955

## Noter med redovisnings- och värderingsprinciper

Belopp i tkr om inget annat anges.

Stiftelsen Chalmers tekniska högskola med organisationsnummer 855100-5799 är en stiftelse med säte i Göteborg. Stiftelsen är moderföretag för koncernen.

### Redovisningsprinciper

Årsredovisningen har upprättats i enlighet med årsredovisningslagen och i enlighet med Bokföringsnämndens allmänna råd, BFNAR 2012:1 Årsredovisning och koncernredovisning (K3).

### Koncernredovisning

Koncernredovisningen är upprättad enligt förvärvsmetoden. Koncernredovisningen omfattar moderstiftelsen och dess dotterbolag. Med dotterbolag avses de företag i vilka moderstiftelsen direkt eller indirekt, har ett bestämmande inflyttande. Intressebolag ingår i koncernen enligt kapitalandels-metoden. Som intressebolag räknas företag i vilka moderstiftelsen har ett betydande men ej bestämmande inflyttande.

### Eliminering av transaktioner mellan koncernföretag och intresseföretag

Koncerninterna fordringar och skulder, intäkter och kostnader och orealiserade vinster eller förluster som uppkommer vid transaktioner mellan koncernföretag elimineras i sin helhet. Orealiserade vinster som uppkommer vid transaktioner elimineras i den utsträckning som motsvarar koncernens ägarandel i företaget. Orealiserade förluster elimineras på samma sätt som orealiserade vinster, men endast i den utsträckning det inte finns någon indikation på något nedskrivningsbehov.

En stor del av koncernens likvida medel inkluderas i en koncernkontostruktur där moderstiftelsen är huvudkontohavare.

### Intäkter och kostnader

Det inflöde av ekonomiska fördelar som verksamheten erhållit eller kommer att erhålla för egen räkning redovisas som intäkt. Intäkter värderas till verkliga värdet av det som erhålls eller kommer att erhållas.

### Intäkter från Utbildningsdepartementet

Intäkter från Utbildningsdepartementet för utbildning och forskning redovisas som bidrag i Chalmers nettoomsättning. Intäkterna för anordnad utbildning på grundnivå och avancerad nivå baseras på fastställda takbelopp (maximal ersättning som kan utgå för helårsstudenter och helårsprestationer under året). Om Chalmers redovisar fler helårsstudenter och helårsprestationer (s.k. överproduktion) än vad som ryms inom takbelopp får överproduktionen sparas till följande budgetår för att då berättiga till ersättning. Outnyttjat takbelopp redovisas som skuld till staten.

### Intäkter från övriga finansierare

För pågående projekt tillämpas successiv avräkning som innebär att projektet på bokslutsdagen avräknar en intäkt som motsvarar nedlagda kostnader i projektet. I pågående projekt där nedlagda och förväntade kostnader överstiger erhållna och förväntade intäkter reserveras en förlust i sin helhet. Pågående projekt periodiseras via balansräkningens fordrings- och skuldkonton. Erhållna medel

för förvärv av anläggningstillgångar skuldförs i balansräkningen. Skulden löses upp i takt med de kommande avskrivningarna på tillgången ifråga.

Offentliga bidrag som tagits emot innan villkoren uppfyllts för att redovisa det som intäkt, har redovisats som skuld och avräknas mot upparbetade kostnader.

### Tjänsteuppdrag- fast pris

Koncernen redovisar pågående tjänsteuppdrag till successiv vinstavräkning. Uppdragsinkomster och uppdragsutgifter för uppdrag till fast pris redovisas därmed som intäkt och kostnad med utgångspunkt från färdigställandegraden på balansdagen. Färdigställandegraden fastställs normalt utifrån förhållandet mellan bokförda kostnader på balansdagen och beräknade totala kostnader. En befarad förlust redovisas som kostnad när det är sannolikt att de totala uppdragsutgifterna kommer att överstiga den totala uppdragsinkomsten.

### Tjänsteuppdrag- löpande räkning

Inkomst från uppdrag på löpande räkning redovisas som intäkt i takt med att arbete utförs och material levereras eller förbrukas.

### Hyresintäkter

Hyresintäkter aviseras i förskott och periodiseras i enlighet med hyreskontrakt. Förskottshyra redovisas därmed som förutbetalda hyresintäkter.

### Resultat från värdepapper, ränteintäkter och aktieutdelningar

*Finansiella tillgångar som innehas för handel*  
Stiftelsen har finansiella tillgångar som innehas för handel i form av räntebärande placeringar samt aktier och aktierelaterade placeringar. Stiftelsen tillämpar i moderstiftelsen och koncernen K3 kapitel 12, vilket innebär att finansiella tillgångar som innehas för handel värderas till verkligt värde i balansräkningen och orealiserade värdeförändringar redovisas i resultaträkningen tillsammans med realiserade vinster och förluster som "resultat från värdepapper".

### Ränteintäkter och utdelning

Ränteintäkter periodiseras som intäkt utifrån det underliggande värdepapperets räntevillkor och vid varje tidpunkt gällande räntesats. Utdelning på aktier och aktierelaterade placeringar redovisas som intäkt vid utdelningstidpunkten. I moderstiftelsen redovisas i resultaträkningen "resultat från värdepapper", ränteintäkter och aktieutdelningar bland rörelsens intäkter. I koncernredovisningen redovisas "resultat från värdepapper", aktieutdelningar och ränteintäkter inom resultat från finansiella investeringar

### Leasing

Leasingavtal klassificeras som finansiella eller operationella leasingavtal. Ett finansiellt leasingavtal är ett leasingavtal enligt vilka de risker och fördelar som är förknippade med

att äga en tillgång i allt väsentligt överförs från leasegivaren till leasetagaren. Ett operationellt leasingavtal är ett leasingavtal som inte är ett finansiellt leasingavtal.

Koncernen prövar samtliga leasingavtal vid dess ingång i enlighet med K3 kap 20.3 som operationella eller finansiella. Operationella leasingavtal redovisas som kostnad linjärt över leasingperioden. Koncernen har inga finansiella leasingavtal.

### Poster i utländsk valuta

Monetära poster i utländsk valuta räknas om till balansdagens kurs eller till terminskurs om sådan tecknats. Icke-monetära poster räknas inte om utan redovisas till kursen vid anskaffningstillfället.

Valutakursdifferenser som uppkommer vid reglering eller omräkning av monetära poster redovisas i resultaträkningen det räkenskapsår de uppkommer.

### Ersättningar till anställda

#### Pensioner

Avgifterna för avgiftsbestämda planer redovisas som kostnad. Redovisning av förmånsbestämda planer sker enligt förenklingsreglerna i punkt 28.18 (BFNAR 2016:9). Förmånsbestämda pensionsplaner finansieras i egen regi och pensionsskulden redovisas till det belopp som erhålls av Statens tjänstepensionsverk (SPV).

Chalmers tryggar utfästelse om pension till arbetstagare eller efterlevande till arbetstagare enligt lagen (1967:531) om tryggnad av pensionsutfästelse m.m. (tryggandelagen).

Chalmers har fram till och med 2010-12-31 tryggt den förmånsbestämda delen av pensionsåtagandet genom att skuldföra i egen balansräkning, samt genom att kreditförsäkra pensionsskulden hos Försäkringsbolaget PRI Pensionsgaranti, ömsesidigt, samt med tjänstepensionsförsäkring i Skandia Liv. Stiftelsen har ett borgensåtagande gentemot PRI Pensionsgaranti avseende pensionsåtagandet, vilket är en förutsättning för kreditförsäkringen.

Vidare lämnar Staten via Riksgäldskontoret garanti för Chalmers pensionsåtagande avseende pensioner med en begynnelsestidpunkt före 1994-07-01. Under 2012 genomfördes en inlösen av den upparbetade skulden per 2010-12-31 i PA03. Från och med 2011-01-01 tryggs nyintjänandet av pensionsåtaganden genom avgifter till SPV enligt pensionsplanen PA16.

#### Ersättningar vid uppsägning

Ersättningar vid uppsägningar, i den omfattning ersättningen inte ger företaget några framtida ekonomiska fördelar, redovisas endast som en skuld och en kostnad när företaget har en legal eller annan förpliktelse att antingen:

- avsluta en anställds eller en grupp av anställdas anställning före den normala tidpunkten för anställningens upphörande, eller
- lämna ersättningar vid uppsägning genom erbjudande för att uppmuntra frivillig avgång.

Ersättningar vid uppsägningar redovisas endast när företaget har en detaljerad plan för uppsägningen och inte har någon realistisk möjlighet att annullera planen.

#### Immateriella anläggningstillgångar

Vid redovisning av utgifter för utveckling tillämpas aktiveringsmodellen. Det innebär att utgifter som uppkommit under utvecklingsfasen redovisas som tillgång när samtliga nedanstående förutsättningar är uppfyllda:

- Det är tekniskt möjligt att färdigställa den immateriella anläggningstillgången så att den kan användas eller säljas.
- Avsikten är att färdigställa den immateriella anläggningstillgången och att använda eller sälja den.
- Förutsättningar finns för att använda eller sälja den immateriella anläggningstillgången.
- Det är sannolikt att den immateriella anläggningstillgången kommer att generera framtida ekonomiska fördelar.
- Det finns erforderliga och adekvata tekniska, ekonomiska och andra resurser för att fullfölja utvecklingen och för att använda eller sälja den immateriella tillgången.
- De utgifter som är hänförliga till den immateriella anläggningstillgången kan beräknas på ett tillförlitligt sätt.

Immateriella anläggningstillgångar som förvärvats är redovisade till anskaffningsvärde minskat med ackumulerade avskrivningar och nedskrivningar.

Avskrivning sker linjärt över tillgångens beräknade nyttjandeperiod dock som längst under fem år. Avskrivningen redovisas som kostnad i resultaträkningen.

#### Materiella anläggningstillgångar

Materiella anläggningstillgångar redovisas till anskaffningsvärde minskat med ackumulerade avskrivningar och nedskrivningar. I anskaffningsvärdet ingår förutom inköpspriset även utgifter som är direkt hänförliga till förvärvet.

Tillkommande utgifter som ökar tillgångens prestanda räknas in i tillgångens redovisade värde. Utgifter för löpande underhåll och reparationer redovisas som kostnader när de uppkommer.

Utgifter för pågående ny- och ombyggnader aktiveras i de fall investeringen anses värdehöjande. Indirekta tillverkningsutgifter som utgör mer än en oväsentlig del av den sammanlagda utgiften för tillverkningen och uppgår till mer än ett obetydligt belopp har räknats in i anskaffningsvärdet.

Avsättning för beräknade utgifter för nedmontering, bortforsling eller återställande av plats har räknats in i anskaffningsvärdet.

Låneutgifter som kan hänföras till större till- eller ombyggnadsprojekt som tar betydande tid att färdigställa innan de kan tas i bruk, inkluderas i tillgångens anskaffningsvärde.

Materiella anläggningstillgångar delas upp i komponenter när två krav är uppfyllda:

- Det föreligger en väsentlig skillnad i förbrukning, d.v.s. nyttjandeperioderna för respektive komponent är väsentligt olika.
- Komponenterna har ett betydande värde i sig, och värdet är betydande i relation till den aktuella anläggningens totala värde.

Avskrivning sker linjärt över tillgångens beräknade nyttjandeperiod eftersom det återspeglar den förväntade förbrukningen av tillgångens framtida ekonomiska fördelar. Avskrivningen redovisas som kostnad i resultaträkningen.

För beräkning av avskrivningar enligt plan tillämpas följande nyttjandeperioder:

#### Byggnader

Stomme och Grund	100 år
Yttertak	45 år
Fasad	50 år
Fönster	50 år
Hiss	25 år
El	40 år
Värme, sanitet och kyl	40 år
Styr och övervakning	15 år
Lokalanpassningar	3 – 10 år
Övrig restpost	40 år
Markanläggning	20 år
Byggnadsinventarier	10 år
Nedlagda utgifter på annans fastighet	5 – 10 år

#### Maskiner och inventarier

Dator- och kontorsutrustning	3 år
Nätverk	5 – 10 år
Möbler och inredning	5 – 10 år
Övriga maskiner och inventarier	3 – 15 år
Transportmedel	5 år

#### Nedskrivningar – materiella och immateriella anläggningstillgångar

Om det finns interna eller externa indikationer på att en tillgångs värde har sjunkit skall en tillgång eller grupp av tillgångar testas för nedskrivning. Om ett test visar att värdet har sjunkit skall en nedskrivning redovisas i resultaträkningen. En tillgång eller en grupp av tillgångar skall skrivas ned om återvinningsvärdet är lägre än det redovisade värdet. Återvinningsvärdet är det högre av nyttjandevärdet och nettoförsäljningsvärdet.

Om en enskild tillgång inte kan testas separat, bland annat av anledning att det för den aktuella tillgången inte kan identifieras något kassaflöde fördelas tillgången till en grupp av tillgångar, så kallad kassagenererande enhet, för vilken det är möjligt att identifiera ett separat framtida kassaflöde.

#### Finansiella tillgångar och skulder

Finansiella tillgångar och skulder redovisas i enlighet med kapitel 12 (Finansiella instrument värderade enligt 4 kap. 14 a – 14 e §§ ÅRL) i BFNAR 2012:1

En finansiell tillgång eller finansiell skuld tas upp i balansräkningen när företaget blir part i instrumentets avtalsmässiga villkor. En finansiell tillgång tas bort ifrån balansräkningen när den avtalsenliga rätten till kassaflödet från tillgången har upphört eller reglerats. Detsamma gäller när de risker och fördelar som är förknippade med innehavet i allt väsentligt överförs till annan part och företaget inte längre har kontroll över den finansiella tillgången.

En finansiell skuld tas bort från balansräkningen när den avtalade förpliktelsen fullgjorts eller upphört. Avistaköp och avistaförsäljning av finansiella tillgångar redovisas på affärsdagen.

#### Klassificering och värdering

Finansiella tillgångar och skulder har klassificerats i olika värderingskategorier i enlighet med kapitel 12 i BFNAR 2012:1. Klassificeringen i olika värderingskategorier ligger till grund för hur de finansiella instrumenten ska värderas och hur värdeförändringar ska redovisas.

*Finansiella tillgångar som innehas för handel*  
Finansiella tillgångar i denna kategori värderas till verkligt värde och värdeförändringar redovi-

sas i resultaträkningen. Finansiella tillgångar i underkategorin Andra långfristiga värdepappersinnehav värderas till verkligt värde enligt de principer som EVCA (European Private Equity and Venture Capital Association) förespråkar. Detaljerade värderingsprinciper per fas framgår av noten Andra långfristiga värdepappersinnehav.

#### Investeringar som hålls till förfall

Investeringar som hålls till förfall är finansiella tillgångar som omfattar räntebärande värdepapper med fasta eller fastställbara betalningar och fastställd löptid som företaget har en uttrycklig avsikt och förmåga att inneha till förfall. Tillgångar i denna kategori värderas till verkligt värde.

#### Lånefordringar och kundfordringar

Lånefordringar och kundfordringar är finansiella tillgångar som har fastställda eller fastställbara betalningar men som inte är derivat. Dessa tillgångar värderas till upplupet anskaffningsvärde. Upplupet anskaffningsvärde bestäms utifrån den effektivränta som beräknades vid anskaffningstidpunkten. Kundfordringar redovisas till det belopp som beräknas inflyta, dvs. efter avdrag för osäkra fordringar.

#### Finansiella tillgångar som kan säljas

I kategorin finansiella tillgångar som kan säljas ingår finansiella tillgångar som inte klassificerats i någon annan kategori eller finansiella tillgångar som företaget initialt valt att klassificera i denna kategori. Innehav av aktier och andelar som inte redovisas som dotterföretag, intresseföretag eller gemensamt styrda företag redovisas här. Tillgångar i denna kategori redovisas löpande till verkligt värde. Periodens förändring av verkligt värde redovisas i resultaträkningen.

#### Finansiella skulder som innehas för handel

Finansiella skulder som innehas för handel utgörs av räntebärande skulder och derivat som inte används för säkringsredovisning. Skulder i kategorin värderas till verkligt värde med värdeförändringar redovisade i resultaträkningen. Koncernen har inga finansiella skulder som innehas för handel.

#### Övriga finansiella skulder

Lån samt övriga finansiella skulder, t.ex. leverantörsskulder, ingår i denna kategori. Skulderna värderas till upplupet anskaffningsvärde.

#### Varulager

Varulagret är upptaget till det lägsta av anskaffningsvärdet och nettoförsäljningsvärdet. Anskaffningsvärdet beräknas enligt först in- först ut- principen i enlighet med 4 kap 9§ ÅRL.

#### Avsättningar

En avsättning redovisas i balansräkningen när en legal eller informell förpliktelse till följd av en inträffad händelse uppstår och det är sannolikt att ett utflöde av resurser krävs för att reglera förpliktelsen och en tillförlitlig uppskattning av beloppet kan göras. Vid första redovisningstillfället värderas avsättningar till den bästa uppskattningen av det belopp som kommer krävas för att reglera förpliktelsen på balansdagen. Avsättningarna omprövas varje balansdag.

#### Bedömning avsättning pågående projekt

I pågående forskningsprojekt där återstående kostnader förväntas överstiga återstående tilldelade medel förlustvärderas projektet för den beräknade förlusten.

### Eventualförpliktelser

En eventualförpliktelse redovisas i det fall när det finns:

- en möjlig förpliktelse som härrör till följd av inträffade händelser och vars förekomst endast kommer att bekräftas av en eller flera osäkra framtida händelser, som inte helt ligger inom verksamhetens kontroll, inträffar eller uteblir eller
- en befintlig förpliktelse till följd av inträffade händelser, men som inte redovisas som skuld eller avsättning eftersom det inte är sannolikt att ett utflöde av resurser kommer att krävas för att reglera förpliktelsen eller förpliktelsens storlek inte kan beräknas med tillräcklig tillförlitlighet.

### Skatt

Skatt på årets resultat i resultaträkningen består av aktuell skatt och uppskjuten skatt. Aktuell skatt är inkomstskatt för innevarande räkenskapsår som avser årets skattepliktiga resultat och den del av tidigare räkenskapsårs inkomstskatt som ännu inte har redovisats. Uppskjuten skatt är inkomstskatt för skattepliktigt resultat avseende framtida räkenskapsår till följd av tidigare transaktioner eller händelser.

Uppskjutna skattefordringar har värderats till högst det belopp som sannolikt kommer att återvinnas baserat på innevarande och framtida skattepliktiga resultat. Värderingen omprövas varje balansdag.

Chalmers tekniska högskola AB utgör inte ett skattesubjekt på grund av karaktären av allmänt undervisningsverk. Moderstiftelsens ändamål är allmännyttigt och är därmed inskränkt skattskyldig.

### Bedömningar och uppskattningar

*Skuldberäkning för pensionsåtagande* är beräknad enligt Finansinspektionens anvisningar för beräkning av pensionsskuld FFFS 2007:31 och gällande försäkringstekniska riktlinjer.

Pensionsskuldberäkningen är en nuvärdesberäkning för de pensionsutfästelser som Chalmers har till sina nuvarande och tidigare anställda. Skuldberäkning för åtagandet är beräknad enligt Finansinspektionens anvisningar för pensionsskuld FFFS 2007:31 och gällande

försäkringstekniska riktlinjer. Antaganden i trygghandgrunderna fastställs årligen och innehåller bl.a.

- Förräntningen under tiden fram till utbetalning och under utbetalningstid (ränta).
- Hur länge utbetalningarna ska pågå (dödlighet eller förväntad livslängd).

Förändringar i antaganden ovan får en väsentlig påverkan på pensionsskuldens storlek.

Bokförda värden av materiella anläggningstillgångar påverkas i hög grad av bedömningar av nyttjandeperioden i samband med anskaffning, samt löpande bedömningar av eventuella nedskrivningsbehov eller behov av att justera nyttjandeperioden.

Bedömningar av eventuella förlustrisker i pågående forskningsprojekt sker utifrån havda kostnader och intäkter samt rimligt säkra tillkommande kostnader och intäkter fram till projektets slut. Om erhållna bidrag i sin helhet har förbrukats och/eller fordran överstiger kontraktbelopp görs en förlustriskreservering.

### Redovisningsprinciper i moderstiftelsen

#### *Intäkter*

Stiftelsens intäkter avser utdelning och räntor på kapitalförvaltningen samt resultat från värdepapper som löpande redovisas till verkligt värde samt även gåvor och donationer.

#### *Resultat från värdepapper, ränteintäkter och aktieutdelningar.*

Stiftelsen har finansiella tillgångar som innehas för handel i form av räntebärande placeringar samt aktier och aktierelaterade placeringar. Stiftelsen tillämpar i moderstiftelsen och koncernen K3 kapitel 12, vilket innebär att finansiella tillgångar som innehas för handel värderas till verkligt värde i balansräkningen och orealiserade värdeförändringar redovisas i resultaträkningen tillsammans med realiserade vinster och förluster som "resultat från värdepapper".

#### *Ränteintäkter och utdelning*

Intäkter på räntebärande värdepapper samt övriga ränteintäkter periodiseras. Förfallna räntekuponer redovisas som ränteintäkter och

skillnad i anskaffningsvärde och marknadsvärde redovisas som resultat från värdepapper. Resultat från räntefonder som återinvesteras redovisas som resultat från värdepapper. Utdelning på aktier och aktierelaterade placeringar redovisas som intäkt vid utdelningstidpunkten. I moderstiftelsen redovisas i resultaträkningen "resultat från värdepapper", ränteintäkter och aktieutdelningar bland rörelsens intäkter.

#### *Donationer och gåvor*

Donationer och gåvor redovisas enligt huvudregel som intäkt när de erhålls. Ovillkorade erhållna donationer redovisas i moderföretaget som intäkt i resultaträkningen och villkorade erhållna donationer redovisas som ökning av eget kapital. Erhållna donationer redovisas till verkligt värde vid gåvotillfället.

### Anslag

Beviljade anslag redovisas direkt mot eget kapital. Som huvudregel skuldförs anslag vid beslutstillfället, medan villkorade anslag redovisas i takt med att villkoret uppfylls.

### Eget kapital

Eget kapital delas in i bundet och fritt kapital. Bundet kapital utgörs av Stiftelsekapital (ursprungligt donationskapital), som inte är tillgängligt för utdelning. Fritt eget kapital utgörs av ändamålsbestämda medel och övrigt eget kapital. Som ändamålsbestämda medel redovisas Stiftelsens gåvomedel som utgörs av villkorade erhållna donationer. Övrigt eget kapital utgörs av balanserade vinstmedel och årets resultat, vilket inkluderar såväl realiserade som orealiserade vinster.

Redovisningsprinciperna i moderstiftelsen överensstämmer i övrigt med de ovan angivna redovisningsprinciperna i koncernredovisningen.



## NOT 1 KÖP OCH FÖRSÄLJNING INOM KONCERNEN

Transaktioner från Stiftelsen till koncernföretag har under året skett till ett värde om 86 (87) mnkr. Transaktioner till Stiftelsen från koncernföretag har under året skett till ett värde om 43 (44) mnkr. Av transaktioner från Stiftelsen utgör 84 (85) mnkr utbildnings- och forskningsbidrag.

## NOT 2 NETTOOMSÄTTNING

Koncernens nettoomsättning fördelar sig per intäktslag enligt nedan.

	2017	2016
<b>Koncernen</b>		
Departementsmedel	1 726 000	1 709 000
Hysesintäkter	107 810	87 616
Övriga intäkter	1 965 942	1 930 867
<b>Summa koncern</b>	<b>3 799 752</b>	3 727 483

## NOT 3 ERHÅLLNA GÅVOR OCH DONATIONER

### Stiftelsen

Stiftelsen Chalmers tekniska högskola har erhållit gåvor och bidrag uppgående till 4,7 (3,9) mnkr. Av årets belopp har 0,9 mnkr intäktsförts som gåvor av kortvarig karaktär och 3,8 mnkr har tillförts eget kapital i form av en donation á 3 mnkr från Stena AB & Stena Metall AB för Chalmers Ventures verksamhet samt 0,8 mnkr i gåva från Arne Adamsson för att stödja forskning inom medicinsk teknik på Chalmers.

## NOT 4 MEDELANTALET ANSTÄLLDA OCH LEDNINGSFUNKTION

	2017		2016	
	Antal anställda	Varav kvinnor	Antal anställda	Varav kvinnor
<b>Koncernen</b>				
Stiftelsen Chalmers tekniska högskola	7	43 %	7	43 %
Chalmers tekniska högskola AB	3 066	38 %	3 076	37 %
Chalmers Professional Education AB	18	72 %	18	72 %
Koncernen Chalmers Ventures	17	59 %	14	50 %
Koncernen Chalmersfastigheter	35	49 %	32	47 %
SSPA Sweden AB	96	24 %	99	20 %
<b>Koncernen totalt</b>	<b>3 239</b>	<b>38 %</b>	3 246	37 %

### I ledningsfunktionen är fördelningen mellan män och kvinnor följande:

	2017		2016	
	Totalt	Varav kvinnor	Totalt	Varav kvinnor
<b>Koncernen</b>				
Styrelsen	63	32 %	61	33 %
Ledningen	52	42 %	51	39 %
<b>Stiftelsen</b>				
Styrelsen	11	27 %	11	27 %
Ledningen	1	-	1	-

## Löner, andra ersättningar och sociala kostnader

	2017		2016	
	Löner och andra ersättningar	Sociala kostnader (varav pensionskostnader)	Löner och andra ersättningar	Sociala kostnader (varav pensionskostnader)
Stiftelsen Chalmers tekniska högskola	6 641	3 611 (1 448)	6 802	3 573 (1 404)
Chalmers tekniska högskola AB	1 471 187	717 755 (260 492)	1 463 993	871 296 (414 640)
Chalmers Professional Education AB	9 896	4 811 (1 800)	10 177	4 911 (1 833)
Koncernen Chalmers Ventures	12 774	7 274 (2 818)	12 980	5 541 (2 132)
Koncernen Chalmersfastigheter	20 281	9 631 (3 051)	21 419	12 022 (4 659)
SSPA Sweden AB	53 325	24 859 (6 798)	54 910	25 381 (7 079)
<b>Summa</b>	<b>1 574 104</b>	<b>767 941 (276 407)</b>	1 570 281	922 724 (431 747)

## Löner och andra ersättningar fördelade mellan styrelseledamöter och anställda

	2017		2016	
	Styrelsen och vd (varav tantiem)	Övriga anställda	Styrelsen och vd (varav tantiem)	Övriga anställda
<b>Koncernen</b>				
Stiftelsen Chalmers tekniska högskola <sup>1</sup>	2 968	3 673	3 005	3 681
Chalmers tekniska högskola AB <sup>2</sup>	4 223	1 466 964	3 718	1 437 388
Chalmers Professional Education AB <sup>3</sup>	1 286	8 735	1 353	8 824
Koncernen Chalmers Ventures <sup>4</sup>	2 307	10 468	1 458	11 521
Koncernen Chalmersfastigheter <sup>5</sup>	1 570	18 711	3 978	12 171
SSPA Sweden AB <sup>6</sup>	4 000	49 325	1 785	53 125
<b>Summa</b>	<b>16 354</b>	<b>1 557 876</b>	15 297	1 526 710

- Pensionsförmåner för vd följer samma pensionsplan som övriga anställda med en kompletterande premie som medför en sammanlagd avsättning till ålderspension motsvarande en premie om 35 % av bruttolönen. Vid uppsägning från Stiftelsens utgår ersättning motsvarande 18 månadslöner, med avräkning mot ersättning från annan arbetsgivare.
- Vad gäller pensionsförmåner för bolagets rektor/vd följer dessa en annan pensionslösning jämfört med pensionsplan för övriga anställda i företaget. I avtal för rektor/vd ingår en tjänstepensionsförsäkring och en kapitalförsäkring (direktpension). Vid uppsägning från högskolans sida äger rektor/vd rätt att under en tid av 24 månader uppbära ersättning motsvarande slutlön som rektor/vd.
- Anställningsavtal för vd innehåller ett åtagande om avgångsvederlag innebärande 6 månadslöner vid uppsägning från bolagets sida.
- Pensionsförmåner för vd motsvarar 25 % avsättning på bruttolön. Anställningsavtal för vd innehåller ett åtagande om avgångsvederlag innebärande 6 månadslöner vid uppsägning från bolagets sida.
- Pensionsförmåner för vd motsvarar en avsättning till ålderspension motsvarande premie om 30 % av bruttolönen. Vd har en avtalad uppsägningstid om 6 månader. Vid uppsägning från bolagets sida ska avräkning ske mot ersättning från annan arbetsgivare. Anställningsavtalet för vd innehåller utöver uppsägningstid ett åtagande om avgångsvederlag motsvarande 12 månadslöner vid uppsägning från bolagets sida.
- Tidigare vd har erhållit avgångsvederlag som har beaktats under 2017. I beloppet ingår lön under uppsägningstiden i 6 månader samt avgångsvederlag för 12 månader.

## NOT 5 OPERATIONELL LEASING

Leasing där företaget är leasagare. Framtida minimileaseavgifter avseende icke uppsägningsbara operationella leasingavtal avseende inhyrda lokaler.

	2017	2016
<b>Koncernen</b>		
Räkenskapsårets kostnadsförda leasingavgifter	202 786	181 804
<i>Framtida leaseavgifter avseende icke uppsägningsbara leasingavtal</i>		
Inom ett år	211 668	171 473
Mellan ett och fem år	737 068	536 099
Senare än fem år	408 788	495 385
<b>Totalt</b>	<b>1 357 524</b>	1 202 957
<b>Stiftelsen</b>		
Räkenskapsårets kostnadsförda leasingavgifter	1 331	1 215
<i>Framtida leaseavgifter avseende icke uppsägningsbara leasingavtal</i>		
Inom ett år	1 343	1 330
Mellan ett och fem år	3 743	1 372
Senare än fem år	648	810
<b>Totalt</b>	<b>5 734</b>	3 512

Leasing där företaget är leasgivare. Framtida minimileaseavgifter avseende icke uppsägningsbara operationella leasingavtal avseende uthyrda lokaler.

	2017	2016
<b>Koncernen</b>		
Räkenskapsårets intäktsförda leasingavgifter	107 810	87 616
<i>Framtida leaseavgifter avseende icke uppsägningsbara leasingavtal</i>		
Inom ett år	98 974	85 348
Mellan ett och fem år	191 269	161 640
Senare än fem år	13 980	296 566
<b>Totalt</b>	<b>304 223</b>	543 554
<b>Stiftelsen</b>		
Räkenskapsårets intäktsförda leasingavgifter	720	720
<i>Framtida leaseavgifter avseende icke uppsägningsbara leasingavtal</i>		
Inom ett år	720	720
Mellan ett och fem år	1 980	540
Senare än fem år	-	-
<b>Totalt</b>	<b>2 700</b>	1 260

#### NOT 6 ERSÄTTNING TILL REVISORER

	2017	2016
<b>Koncernen</b>		
Öhrlings PricewaterhouseCoopers AB		
Revisionsuppdrag	1 278	1 127
Revisionsverksamhet utöver revisionsuppdrag	–	57
Skatterådgivning	787	–
Övriga tjänster	2 422	19
<b>Totalt ersättning</b>	<b>4 487</b>	<b>1 203</b>
<b>Stiftelsen</b>		
Öhrlings PricewaterhouseCoopers AB		
Revisionsuppdrag	180	102
Skatterådgivning	253	–
Övriga tjänster	–	43
<b>Totalt ersättning</b>	<b>433</b>	<b>145</b>

#### NOT 7 IMMATERIELLA TILLGÅNGAR

	2017	2016
<b>Koncernen</b>		
Ingående anskaffningsvärde	8 463	8 463
Årets investeringar	–	–
Avyttringar	– 53	–
Omklassificering	– 3 487	–
<b>Utgående ackumulerade anskaffningsvärden</b>	<b>4 923</b>	<b>8 463</b>
Ingående avskrivningar	– 5 045	– 4 236
Omklassificering	1 538	–
Avyttringar	18	–
Årets nedskrivningar	–	9
Årets avskrivningar	– 366	– 818
<b>Utgående ackumulerade avskrivningar</b>	<b>– 3 855</b>	<b>– 5 045</b>
<b>Utgående redovisat restvärde</b>	<b>1 068</b>	<b>3 418</b>

#### NOT 8 BYGGNADER OCH MARK

	2017	2016
<b>Koncernen</b>		
Ingående anskaffningsvärde	3 181 275	3 136 667
Årets nyinvesteringar	86 964	47 416
Avyttring	– 5 500	– 2 808
<b>Utgående ackumulerade anskaffningsvärden</b>	<b>3 262 739</b>	<b>3 181 275</b>
Ingående avskrivningar	– 644 816	– 577 285
Avyttringar	1 161	300
Årets avskrivningar	– 68 354	– 67 831
<b>Utgående ackumulerade avskrivningar</b>	<b>– 712 009</b>	<b>– 644 816</b>
<b>Utgående redovisat restvärde</b>	<b>2 550 730</b>	<b>2 536 459</b>
<b>Stiftelsen</b>		
Ingående anskaffningsvärde	9 235	9 235
Årets investeringar	–	–
<b>Utgående ackumulerat anskaffningsvärden</b>	<b>9 235</b>	<b>9 235</b>
Ingående avskrivningar	– 577	– 115
Årets avskrivningar	– 462	– 462
<b>Utgående ackumulerade avskrivningar</b>	<b>– 1 039</b>	<b>– 577</b>
<b>Utgående redovisat restvärde</b>	<b>8 196</b>	<b>8 658</b>
<b>Verkligt värde förvaltningsfastigheter</b>		
<b>Koncernen</b>	<b>4 251 896</b>	<b>4 066 158</b>
<b>Stiftelsen</b>	<b>8 196</b>	<b>8 658</b>

Fastighetsvärden baseras på Newsecs värdering av fastighetsbeståndet per 31 december. Den sammanvägda värdebedömningen baseras på marknadsanalys, resultatet av kassaflödesanalys samt avkastningsberäkning.

#### NOT 9 MASKINER OCH INVENTARIER

	2017	2016
<b>Koncernen</b>		
Ingående anskaffningsvärde	2 250 984	2 114 845
Årets investeringar	231 791	207 577
Försäljningar/utrangeringar	– 64 704	– 43 792
Nedskrivning	–	– 24
Omklassificering	9 007	– 27 617
<b>Utgående ackumulerade anskaffningsvärden</b>	<b>2 427 078</b>	<b>2 250 989</b>
Ingående avskrivningar	– 1 688 347	1 607 948
Försäljningar/utrangeringar	63 349	41 105
Nedskrivning	–	–
Årets avskrivningar	– 137 511	– 121 507
Omklassificering	– 1 538	3
<b>Utgående ackumulerade avskrivningar</b>	<b>– 1 764 047</b>	<b>– 1 688 347</b>
<b>Utgående redovisat restvärde</b>	<b>663 031</b>	<b>562 642</b>
<b>Stiftelsen</b>		
Ingående anskaffningsvärden	1 552	392
Årets investeringar	353	1 160
Försäljningar/Utrangeringar	192	–
<b>Utgående ackumulerade anskaffningsvärden</b>	<b>1 713</b>	<b>1 552</b>
Ingående avskrivningar	– 463	– 392
Årets avskrivningar	– 244	– 71
Försäljningar/Utrangeringar	192	–
<b>Utgående ackumulerade avskrivningar</b>	<b>– 515</b>	<b>– 463</b>
<b>Utgående redovisat värde</b>	<b>1 198</b>	<b>1 089</b>

#### NOT 10 PÅGÅENDE NYANLÄGGNING

	2017	2016
<b>Koncernen</b>		
Ingående anskaffningsvärde	73 350	57 687
Årets anskaffningar	43 928	70 056
Omklassificering	– 50 037	– 54 393
<b>Utgående pågående nyanläggning</b>	<b>67 241</b>	<b>73 350</b>

#### NOT 11 FINANSIELLA INTÄKTER OCH KOSTNADER

	2017	2016
<b>Koncernen</b>		
<i>Ränteintäkter och liknande poster</i>		
Resultat från andelar i intresseföretag	– 813	4 025
Aktieutdelning	–	15 275
Ränteintäkter övriga	4 896	12 978
Resultat fr värdepapper som är anl. tillgång	208 322	80 397
<b>Summa</b>	<b>212 405</b>	<b>112 675</b>
<i>Räntekostnader och liknande poster</i>		
Räntedelen av årets pensionskostnad	– 41 204	– 39 301
Räntekostnader övriga	– 32 850	– 35 670
<b>Summa</b>	<b>– 74 054</b>	<b>– 74 971</b>
<b>Stiftelsen</b>		
<i>Ränteintäkter och liknande poster</i>		
Aktieutdelning	1 716	18 775
Ränteintäkter	47 754	55 324
Resultat fr värdepapper som är anl. tillgång	169 511	76 557
<b>Summa</b>	<b>218 981</b>	<b>150 656</b>
<i>Räntekostnader och liknande poster</i>		
Räntedelen av årets pensionskostnad	– 100	– 98
Räntekostnader övriga	– 38	– 70
<b>Summa</b>	<b>– 138</b>	<b>– 168</b>

## NOT 12 SKATTER

### Koncernen

I Koncernen redovisas en icke kassafödespåverkande uppskjuten skattekostnad, vilken motsvarar 22 %, i enlighet med gällande skattesats, av bland annat årets förbrukade underskottsavdrag och skattemässiga överavskrivningar.

### Skatt på årets resultat

	2017	2016
Aktuell skatt	- 954	- 14 220
Uppskjuten skatt	- 17 287	- 13 245
<b>Skatt på årets resultat</b>	<b>- 18 241</b>	<b>- 27 465</b>

### Redovisade uppskjutna skattefordringar och skatteskulder

	2017		2016	
	Uppskjuten skattefordran	Uppskjuten skatteskuld	Uppskjuten skattefordran	Uppskjuten skatteskuld
Obligationer	-	-	56	-
Värde byggnader	-	- 66	-	- 66
Obeskattade reserver	-	- 16 304	-	- 12 332
Räntederivat	10 182	-	15 623	-
Skattemässiga överavskrivningar	-	- 109 298	-	- 101 526
Skattenässigt underskottsavdrag	-	-	-	44
<b>Summa</b>	<b>10 182</b>	<b>- 125 668</b>	<b>15 679</b>	<b>- 113 880</b>

### Avstämning effektiv skatt

	2017		2016	
Redovisat resultat före skatt		185 148		108 510
Skatt enl. gällande skattesats	22 %	- 40 733	22 %	- 23 872
Effekt av att Stiftelsen ej är skatteobjekt		44 582		30 024
Effekt av att Chalmers tekniska högskola ej är skattesubjekt		471		- 44 057
Koncernmässig justering		- 17 814		31 067
Skatteeffekt av ej avdragsgilla poster		- 13 548		- 27 687
Skatteeffekt av ej skattepliktiga poster		7 047		19 577
Ökning av underskottsavdrag utan motsvarande aktivering av uppskjuten skatt		- 843		- 1 028
Utnyttjande av tidigare ej aktiverade underskottsavdrag		210		83
Skatt hänförlig till tidigare års redovisat resultat		2 387		- 11 598
Skatteeffekt av schablonintäkt periodiseringsfond		- 9		- 18
Uppskjuten skatt		- 56		71
Fusion		65		-
Övrigt		-		27
<b>Redovisad effektiv skatt</b>	<b>9,9 %</b>	<b>- 18 241</b>	<b>25,3 %</b>	<b>- 27 465</b>

### Stiftelsen

Skatt på årets resultat 2 (-22) tkr. Stiftelsens ändamål är allmännyttigt, är därmed inskränkt skattskyldig och betalar skatt endast för fastighetsinkomster.

## NOT 13 ANDELAR I KONCERNFÖRETAG

	2017	2016
<b>Stiftelsen</b>		
Ingående bokfört värde	202 100	202 100
<b>Utgående bokfört värde</b>	<b>202 100</b>	<b>202 100</b>

### Dotter- och dotterföretag

	Eget kapital	Årets resultat	Kapital andel	Röst-rätts andel	Antal andelar	Bokfört värde
Chalmers tekniska högskola AB	677 293	2 141	100 %	100 %	150 000	145 100
Chalmers Professional Education AB	1 128	- 3 155	100 %	100 %	400	
Chalmers Ventures AB	139 037	12 932	100 %	100 %	100	
IT-Universitetet i Göteborg AB	95	- 1	100 %	100 %	1 000	
Chalmersfastigheter AB	260 000	22 533	100 %	100 %	25 000	30 000
AB Chalmersska huset	2 533	445	100 %	100 %	2 300	
SSPA Sweden AB	58 373	- 1 448	100 %	100 %	160 000	27 000
						<b>202 100</b>

### Dotter- och dotterföretag

Chalmers tekniska högskola AB	556479-5598	Göteborg
Chalmers Professional Education AB	556634-5996	Göteborg
Chalmers Ventures AB	559001-3941	Göteborg
IT-Universitetet i Göteborg AB	556605-9704	Göteborg
Chalmersfastigheter AB	556487-9764	Göteborg
AB Chalmersska huset	556547-8996	Göteborg
SSPA Sweden AB	556224-1918	Göteborg

## NOT 14 ANDELAR I INTRESSEFÖRETAG

	2017		2016	
<b>Koncernen</b>				
Ingående bokfört värde		72 969		64 105
Årets förvärv		2		829
Lämnade aktieägartillskott		6 000		6 000
Uttag/insättning eget kapital		-		- 1 955
Andel i årets resultat		- 1 939		2 845
Omklassificering		- 3 293		- 9
Övriga poster		4 418		1 154
<b>Utgående värde</b>		<b>78 157</b>		<b>72 969</b>

### Specifikation av andelar i intresseföretag

	Eget kapital	Årets resultat	Kapital andel %	Röst-rätts andel %	Antal andelar	Bokfört värde
AstaZero AB	87 833	81	39	39	38 670	44 441
Johanneberg Science Park AB	3 231	- 7 862	38,9	48,6	1 000	1 128
Lindholmen Science Park AB	8 001	- 8 791	16,4	41,5	150	1 778
Sahlgrenska Science Park AB	8 063	- 2 855	22,9	24,8	250	2 410
Johanneberg Campusbo AB	780	86	20	-	200	173
Johanneberg Campusbo KB	89 973	13 189	20	-	-	28 077
Flowtech International AB	i.u.	i.u.	50	50	500	150
						<b>78 157</b>

### Intresseföretagens organisationsnummer och säte

AstaZero AB	556802-4946	Göteborg
Johanneberg Science Park AB	556790-3108	Göteborg
Lindholmen Science park AB	556568-6366	Göteborg
Sahlgrenska Science park AB	556547-7832	Göteborg
Johanneberg Campusbo AB	556658-6730	Göteborg
Johanneberg Campusbo KB	969704-9751	Göteborg
Flowtech International AB	556377-5856	Göteborg

#### NOT 15 LÅNGFRISTIGA RÄNTEBÄRANDE PLACERINGAR<sup>1</sup>

	2017	2016
<b>Stiftelsen</b>		
Ingående marknadsvärde	1 654 314	1 877 080
Omklassificering	- 2 074	-
Årets investering	706 779	113 616
Årets försäljning	- 508 240	- 306 567
Värdeförändring	27 861	- 29 815
<b>Utgående marknadsvärde</b>	<b>1 878 640</b>	<b>1 654 314</b>

<sup>1</sup> Specifikation över Stiftelsens samlade innehav kan beställas hos Stiftelsens kansli.

#### NOT 16 AKTIER OCH AKTIERELATERADE PLACERINGAR<sup>1</sup>

	2017	2016
<b>Stiftelsen</b>		
Ingående marknadsvärde	1 288 504	903 247
Årets investering	871 766	1 289 592
Årets försäljning	- 1 035 638	- 960 871
Värdeförändring	142 858	56 536
<b>Utgående marknadsvärde</b>	<b>1 267 490</b>	<b>1 288 504</b>

<sup>1</sup> Specifikation över Stiftelsens samlade innehav kan beställas hos Stiftelsens kansli

#### NOT 17 ANDRA LÅNGFRISTIGA VÄRDEPAPPERSINNEHAV

	2017	2016
<b>Koncernen</b>		
Ingående marknadsvärde	137 480	108 119
Omklassificering	1 993	509
Årets investering	29 846	30 508
Årets försäljning	- 16 786	- 6 164
Aktieägartillskott	3 050	2 877
Värdeförändring	12 352	1 631
<b>Utgående värde</b>	<b>167 935</b>	<b>137 480</b>

#### Marknadsvärdering

Aktier i noterade bolag värderas enligt de principer som EVCA (European Private Equity and Venture Capital Association) förespråkar. Huvudprincipen för innehav i tidig fas är senaste transaktionskurs som tredje part betalt gånger antal aktier, under förutsättning att inte alltför lång tid (maximalt ett år) gått sedan sådan transaktion. I den mån preferensaktier finns i aktuellt bolag skall hänsyn tas till aktuell preferensstruktur.

Finns det anledning att ifrågasätta senaste transaktion (negativa händelser har inträffat i bolaget eller i omvärlden) kan nedskrivning göras i 25 % intervall (25 %, 50 %, 75 % eller 100 %). Företrädesemissioner med enbart befintliga ägare skall inte utgöra bas för värdering.

Om aktuellt bolag uppnått sådan mognad att det kan värderas med traditionella metoder (P/E, P/S, EV/EBITDA) skall så ske. Därvid skall lämpliga jämförelsebolag identifieras, och dessas värdering verifieras.

Optioner och konvertibla förlagslån värderas på motsvarande sätt relaterat till den underliggande aktien.

Fordringar värderas till nominellt belopp med avdrag för eventuell förlustrisk. Upptagna (kapitalandels-) lån samt andra åtaganden, exempelvis skyldighet att betala tilläggsköpeskilling skall värderas till det belopp som skulle betalas om de tillgångar som skyldigheten relateras till avyttras för de marknadsvärden som är aktuella vid varje tillfälle.

#### NOT 18 LÅNGFRISTIGA FORDRINGAR HOS KONCERNFÖRETAG

	2017	2016
<b>Stiftelsen</b>		
Lån Chalmersfastigheter AB	725 000	725 000
Lån Chalmersinvest AB	8 409	12 346
Lån Chalmers Ventures AB	87 294	58 281
<b>Summa</b>	<b>820 703</b>	<b>795 627</b>

#### NOT 19 ANDRA LÅNGFRISTIGA FORDRINGAR

	2017	2016
<b>Stiftelsen</b>		
Lån till Stiftelsen Chalmers Innovation	14 355	14 355
Lån till Emils Kårhus AB	52 361	53 424
<b>Summa</b>	<b>66 716</b>	<b>67 779</b>

#### NOT 20 FÖRUTBETALDA KOSTNADER OCH UPPLUPNA INTÄKTER

	2017	2016
<b>Koncernen</b>		
Fordran på finansörer	406 001	381 279
Förutbetalda hyreskostnader	54 881	49 661
Upplupna ränteintäkter	541	1 119
Övriga poster	60 261	82 410
<b>Summa</b>	<b>521 684</b>	<b>514 469</b>

	2017	2016
<b>Stiftelsen</b>		
Upplupna ränteintäkter	513	941
Övriga poster	232	1 874
<b>Summa</b>	<b>745</b>	<b>2 815</b>

#### NOT 21 KORTFRISTIGA RÄNTEBÄRANDE PLACERINGAR

Placeringar i obligationer och andra räntebärande värdepapper med en löptid kortare än ett år.

	2017	2016
<b>Koncernen</b>		
Ingående marknadsvärde	56 827	147 434
Årets försäljning	- 54 731	- 142 166
Omklassificering	2 074	-
Värdeförändring	- 4 170	51 559
<b>Utgående marknadsvärde</b>	<b>0</b>	<b>56 827</b>

	2017	2016
<b>Stiftelsen</b>		
Ingående marknadsvärde	51 780	140 146
Årets försäljning	- 49 684	- 140 131
Omklassificering	2 074	-
Värdeförändring	- 4 170	51 765
<b>Utgående marknadsvärde</b>	<b>0</b>	<b>51 780</b>

#### NOT 22 AVSÄTTNINGAR FÖR PENSIONER

Pensionsplanen består av två delar, en avgiftsbestämd och en förmånsbestämd pension. Den avgiftsbestämda pensionen innebär att företaget betalar en viss procentsats av den anställdes lön till dennes framtida pension. Den förmånsbestämda pensionen innebär att Chalmers dels betalar en sparpremie som är försäkringstekniskt- och individuellt beräknad, dels skuldför äldre förmånsbestämda åtaganden i egen balansräkning. Skuldberäkning för åtagandet är beräknad enligt Finansinspektionens anvisningar för beräkning av pensions-skuld FFFS 2007:31 och gällande försäkringstekniska riktlinjer. Riktlinjerna innehåller ränteantagandet - 0,4 % år 2017 respektive - 0,4 % 2016.

	2017	2016
<b>Koncernen</b>		
<i>Förändring i pensionskulden</i>		
Skuld vid årets ingång	1 057 233	938 876
Avsättning under perioden	12 470	152 248
Avgår pensionsutbetalningar	- 37 401	- 33 077
Avgår utnyttjade antastbara förmåner	-	- 814
<b>Skuld vid årets utgång</b>	<b>1 032 302</b>	<b>1 057 233</b>

#### Pensionskostnad

Kostnaden redovisas i följande rader i resultaträkningen

	2017	2016
Personalkostnad	- 261 967	- 413 565
Finansiell kostnad	- 41 134	- 39 301
<b>Summa</b>	<b>- 303 101</b>	<b>- 452 866</b>

Årets pensionskostnader består av såväl förmånsbestämda som avgiftsbestämda pensionspremier.

	2017	2016
<b>Stiftelsen</b>		
<i>Förändring i pensionskulden</i>		
Skuld vid årets ingång	2 470	2 423
Avsättning under perioden	261	282
Avgår pensionsutbetalningar	- 217	- 235
<b>Skuld vid årets utgång</b>	<b>2 514</b>	<b>2 470</b>

#### Stiftelsen

#### Pensionskostnad

Kostnaden redovisas i följande rader i resultaträkningen

	2017	2016
Personalkostnad	- 1 309	- 1 296
Finansiell kostnad	- 100	- 98
<b>Summa</b>	<b>- 1 409</b>	<b>- 1 394</b>

#### NOT 23 ÖVRIGA AVSÄTTNINGAR

Avsättning i enlighet med Avtal om lokala omställningsmedel innebär en årlig avsättning av 0,3% av lönesumman. Avsättning för ersättning till anställda avser kapitalförsäkringar, direktpension.

	Lokala omställningsmedel	Ersättning till anställda	Övrigt	Totalt
<b>Koncernen</b>				
Ingående avsättning 2016-01-01	11 261	743	-	12 004
Avsättning under perioden	4 318	475	551	5 344
Utnyttjad avsättning under perioden	- 1 645	- 174	-	- 1 819
<b>Utgående avsättning 2016-12-31</b>	<b>13 934</b>	<b>1 044</b>	<b>551</b>	<b>15 529</b>
Ingående avsättning 2017-01-01	13 934	1 044	551	15 529
Avsättning under perioden	4 981	298	6 942	12 221
Utnyttjad avsättning under perioden	- 3 785	- 163	-551	- 4 499
<b>Utgående avsättning 2017-12-31</b>	<b>15 130</b>	<b>1 179</b>	<b>6 942</b>	<b>23 251</b>

#### NOT 24 LÅNGFRISTIGA SKULDER

	2017	2016
<b>Koncernen</b>		
<i>Förfallotidpunkt 1-5 år från balansdagen</i>		
Lån kreditinstitut och banker m.m.	1 425 050	1 283 050
<i>Förfallotidpunkt senare än fem år från balansdagen</i>		
Lån kreditinstitut och banker m.m.	5 179	147 679
<b>Summa</b>	<b>1 430 229</b>	<b>1 430 729</b>

#### NOT 25 SKULDER TILL KONCERNFÖRETAG

	2017	2016
<b>Stiftelsen</b>		
Chalmers tekniska högskola AB	2 038 633	2 043 926
Chalmersfastigheter AB	26 549	101 273
AB Chalmersska huset	3 529	2 075
AB Chalmersinvest	-	200
SSPA AB	24 444	27 232
Chalmers Professional Education AB	3 742	11 059
Encubator AB	-	661
Chalmers Ventures AB	76 695	54 682
<b>Summa</b>	<b>2 173 592</b>	<b>2 241 110</b>

#### NOT 26 ÖVRIGA KORTFRISTIGA SKULDER

	2017	2016
<b>Stiftelsen</b>		
Anknutna stiftelser	305 801	288 489
Stiftelsen Chalmers Industriteknik	42 080	16 023
Stiftelsen Chalmers Innovation	35 162	-
Övriga	2 829	271
<b>Summa</b>	<b>385 872</b>	<b>304 783</b>

#### NOT 27 UPPLUPNA KOSTNADER OCH FÖRUTBETALDA INTÄKTER

	2017	2016
<b>Koncernen</b>		
Skuld till finansärer	995 907	950 842
Oförbrukade bidrag anläggningar	121 096	139 035
Semesterlöneskuld	170 870	165 134
Förutbetalda hyresintäkter	14 968	14 041
Sociala avgifter	43 402	42 061
Övriga poster	145 589	186 364
<b>Summa</b>	<b>1 491 832</b>	<b>1 497 477</b>
<b>Stiftelsen</b>		
Semesterlöneskuld	564	531
Sociala avgifter	460	378
Övriga upplupna kostnader	440	304
<b>Summa</b>	<b>1 464</b>	<b>1 213</b>

#### NOT 28 STÄLLDA SÄKERHETER OCH EVENTUALFÖRPLIKTELSE

	2017	2016
<b>Koncernen</b>		
<i>Ställda säkerheter exkl. till nedan angivna</i>		
Fastighetsinteckningar	1 438 050	1 413 050
Bankgaranti	4 159	4 159
<i>Säkerheter ställda till förmån för koncernföretag</i>		
Pantsättning av depå för lån		
Chalmersfastigheter AB	1 571 558	1 655 804
<b>Summa ställda säkerheter</b>	<b>3 058 767</b>	<b>3 073 013</b>
<i>Eventualförpliktelser</i>		
Försäkringsbolaget PRI Pensionsgaranti, ömsesidigt	20 072	22 464
<i>Eventualförpliktelser till förmån för koncernföretag</i>		
Borgensåtagande lån för		
Chalmersfastigheter AB	612 000	612 000
<i>Eventualförpliktelser till förmån för intresseföretag</i>		
Stödbrev AstaZero AB	-	98 280
Borgensåtagande för AstaZero AB	100 542	224 042
<b>Summa eventualförpliktelser</b>	<b>732 614</b>	<b>956 786</b>

#### Pantsättning depå för lån till Chalmersfastigheter

Stiftelsen har satt värdepappersdepå i Swedbank i pant för lån till Chalmersfastigheter. Lånet uppgår till 813 050 tkr per 2017-12-31.

#### Borgensåtagande intresseföretag AstaZero AB

Stiftelsen har gått i borgen avseende lån för AstaZero AB i Nordiska investeringsbanken. Lånet uppgår till 238 300 tkr per 2017-12-31. Stiftelsens indirekta ägarandel via Chalmers AB är 38,7 %.

#### Ansvarsförbindelser ställt till förmån för intresseföretag

Chalmers har i enlighet med aktieägaravtal en förbindelse mot intressebolag Johanneberg Science Park AB, Lindholmen Science Park AB och Sahlgrenska Science

#### Ansvarsförbindelser ställt till förmån för intresseföretag

Chalmers har i enlighet med aktieägaravtal en förbindelse mot intressebolag Johanneberg Science Park AB, Lindholmen Science Park AB och Sahlgrenska Science Park AB att årligen lämna ovillkorade aktieägartillskott på 2 000 tkr respektive 3 000 tkr respektive 1 000 tkr.

#### Ansvarsförbindelser ställda till förmån för gemensamt styrt företag

Chalmers har ett långsiktigt strategiskt samarbete med Fraunhofer Gesellschaft genom Stiftelsen Fraunhofer-Chalmers Centrum för Industrimatematik, 857209-5951. Kopplat till detta samarbete finns ett finansieringsåtagande. Detta åtagande är löpande och utvärderas var femte år, senaste utvärderingen genomfördes 2013.

#### Skadeståndsanspråk mot Chalmers Ventures AB

Skadeståndsanspråk finns från köpare av aktier i ett tidigare portföljbolag mot dotterbolag i Chalmers Ventures AB. Dotterbolaget AB Chalmersinvest har bedömt att någon skyldighet att betala skadestånd inte föreligger och bestridit kraven i sin helhet.

**NOT 28 STÄLLDA SÄKERHETER OCH EVENTUALFÖRPLIKTELSE, FORTS**

	2017	2016
<b>Stiftelsen</b>		
Säkerheter ställda till förmån för koncernföretag		
Pantsättning av depå för lån till Chalmersfastigheter AB <sup>1</sup>	1 571 558	1 655 804
<b>Summa ställda säkerheter</b>	<b>1 571 558</b>	<b>1 655 804</b>

<sup>1</sup> Lånet som depån har lämnats i pant för uppgår till 813 050 tkr per 2017-12-31

**Eventualförpliktelser**

Försäkringsbolaget PRI Pensionsgaranti	50	49
<i>Eventualförpliktelser för koncernföretag</i>		
Borgensåtagande gentemot Försäkringsbolaget PRI Pensionsgaranti ömsesidigt		
– avseende Chalmersfastigheter AB:s pensionsåtagande	11 922	12 088
– avseende Chalmers tekniska högskola AB:s pensionsåtagande	989 221	1 011 081
Särskild förbindelse till följd av Riksgäldens borgen för pensionsåtagande	27 372	29 791
Borgensåtagande för lån till Chalmersfastigheter AB	612 000	612 000
Borgensåtagande för lån till AstaZero AB	100 542	100 542
<b>Summa eventualförpliktelser</b>	<b>1 741 107</b>	<b>1 765 551</b>

**NOT 29 POSTER SOM EJ INGÅR I KASSAFLÖDET**

	2017	2016
<b>Koncernen</b>		
Förändring avsättningar	– 17 209	121 546
Marknadsvärdering finansiella anläggningstillgång.	– 205 626	– 77 969
Andel i intressebolags resultat	813	– 4 025
Övriga poster	– 3 655	–
<b>Summa</b>	<b>– 225 677</b>	<b>39 552</b>

**Stiftelsen**

Marknadsvärdering finansiella anläggningstillgång.	– 166 550	– 78 486
Förändring avsättningar	64	47
Övriga poster	708	489
<b>Summa</b>	<b>– 165 778</b>	<b>– 77 950</b>

**NOT 30 HÄNDELSE EFTER BOKSLUTSDAGEN**

**Koncernen**

Inga väsentliga händelser.

**Stiftelsen**

Inga väsentliga händelser.

Styrelsen för Stiftelsen Chalmers tekniska högskola beslutar fastställa årsredovisningen för verksamhetsåret 2017.  
Göteborg den 27 februari 2018

**Stefan Johnsson**  
Ordförande

**Christel Armstrong Darvik**  
Vice ordförande

**Per Olof Arnäs**

**Stefan Bengtsson**

**Nicolas Hassbjer**

**Olle Larkö**

**Daniel Langkilde**

**Johan Malmquist**

**Helene Odenjung**

**Marianne Stenius**

**M Johan Widerberg**

**Fredrik Sanell**  
Verkställande direktör

Vår revisionsberättelse har avgivits den 27 februari 2018  
Öhrlings PricewaterhouseCoopers AB

**Bror Frid**  
Auktoriserad revisor

# Revisionsberättelse

Till styrelsen i Stiftelsen Chalmers tekniska högskola,  
org.nr 855100-5799

## RAPPORT OM ÅRSREDOVISNINGEN OCH KONCERNREDOVISNINGEN

### Uttalanden

Vi har utfört en revision av årsredovisningen och koncernredovisningen för Stiftelsen Chalmers tekniska högskola för år 2017. Stiftelsens årsredovisning och koncernredovisning ingår på sidorna 60 – 80 i detta dokument.

Enligt vår uppfattning har årsredovisningen och koncernredovisningen upprättats i enlighet med årsredovisningslagen och ger en i alla väsentliga avseenden rättvisande bild av moderstiftelsens och koncernens finansiella ställning per den 31 december 2017 och av dessas finansiella resultat och kassaflöde för året enligt årsredovisningslagen. Förvaltningsberättelsen är förenlig med årsredovisningens övriga delar.

### Grund för uttalanden

Vi har utfört revisionen enligt International Standards on Auditing (ISA) och god revisionssed i Sverige. Vårt ansvar enligt dessa standarder beskrivs närmare i avsnittet Revisorns ansvar. Vi är oberoende i förhållande till moderstiftelsen och koncernen enligt god revisorssed i Sverige och har i övrigt fullgjort vårt yrkesetiska ansvar enligt dessa krav.

Vi anser att de revisionsbevis vi har inhämtat är tillräckliga och ändamålsenliga som grund för våra uttalanden.

### Annan information än årsredovisningen

Detta dokument innehåller även annan information utöver årsredovisningen för Stiftelsen Chalmers tekniska högskola. På sidorna 42 – 56 återfinns årsredovisning för Chalmers tekniska högskola AB, för vilken separat revisionsberättelse avgivits.

På sidorna 1 – 40 och 84 – 85 återfinns annan information i form av "Chalmers årsberättelse 2017", "Väsentliga uppgifter" och "Chalmers i siffror". Det är styrelsen och verkställande direktören i Chalmers tekniska högskola AB som har ansvaret för denna andra information.

Vårt uttalande avseende årsredovisningen och koncernredovisningen för Stiftelsen Chalmers tekniska högskola omfattar inte denna information och vi gör inget uttalande med bestyrkande avseende denna andra information.

I samband med vår revision av årsredovisningen och koncernredovisningen är det vårt ansvar att läsa den information som identifieras ovan och överväga om informationen i väsentlig utsträckning är oförenlig med årsredovisningen och koncernredovisningen. Vid denna genomgång beaktar vi även den kunskap vi i övrigt inhämtat under revisionen samt bedömer om informationen i övrigt verkar innehålla väsentliga felaktigheter.

Om vi, baserat på det arbete som har utförts avseende denna information, drar slutsatsen att den andra informationen innehåller en väsentlig felaktighet, är vi skyldiga att rapportera detta. Vi har inget att rapportera i det avseendet.

### Styrelsens och verkställande direktörens ansvar

Det är styrelsen och verkställande direktören som har ansvaret för att årsredovisningen och koncernredovisningen upprättas och att den ger en rättvisande bild enligt årsredovisningslagen. Styrelsen och verkställande direktören ansvarar även för den interna kontroll som den bedömer är nödvändig för att upprätta en årsredovisning och koncernredovisning som inte innehåller några väsentliga felaktigheter, vare sig dessa beror på oegentligheter eller på fel.

Vid upprättandet av årsredovisningen och koncernredovisningen ansvarar styrelsen och verkställande direktören för bedömningen av stiftelsens och koncernens förmåga att fortsätta verksamheten. Den upplyser, när så är tillämpligt, om förhållanden som kan påverka förmågan att fortsätta verksamheten och att använda antagandet om fortsatt drift. Antagandet om fortsatt drift tillämpas dock inte om styrelsen och verkställande direktören avser att likvidera stiftelsen, upphöra med verksamheten eller inte har något realistiskt alternativ till att göra något av detta.

### Revisorns ansvar

Våra mål är att uppnå en rimlig grad av säkerhet om huruvida årsredovisningen och koncernredovisningen som helhet inte innehåller några väsentliga felaktigheter, vare sig dessa beror på oegentligheter eller på fel, och att lämna en revisionsberättelse som innehåller våra uttalanden. Rimlig säkerhet är en hög grad av säkerhet, men är ingen garanti för att en revision som utförs enligt ISA och god revisionssed i Sverige alltid kommer att upptäcka en väsentlig felaktighet om en sådan finns. Felaktigheter kan uppstå på grund av oegentligheter eller fel och anses vara väsentliga om de enskilt eller tillsammans rimligen kan förväntas påverka de ekonomiska beslut som användare fattar med grund i årsredovisningen och koncernredovisningen.

Som del av en revision enligt ISA använder vi professionellt omdöme och har en professionellt skeptisk inställning under hela revisionen. Dessutom:

- identifierar och bedömer vi riskerna för väsentliga felaktigheter i årsredovisningen, vare sig dessa beror på oegentligheter eller på fel, utformar och utför granskningsåtgärder bland annat utifrån dessa risker och inhämtar revisionsbevis som är tillräckliga och ändamålsenliga för att utgöra en grund för våra uttalanden. Risken för att inte upptäcka en väsentlig felaktighet till följd av oegentligheter är högre än för en väsentlig felaktighet som beror på fel, eftersom oegentligheter kan innefatta agerande i maskopi, förfalskning, avsiktliga utelämnanden, felaktig information eller åsidosättande av intern kontroll.
- skaffar vi oss en förståelse av den del av stiftelsens interna kontroll som har betydelse för vår revision för att utforma granskningsåtgärder som är lämpliga med hänsyn till omständigheterna, men inte för att uttala oss om effektiviteten i den interna kontrollen.
- utvärderar vi lämpligheten i de redovisningsprinciper som används och rimligheten i styrelsens och verkställande direktörens uppskattningar i redovisningen och tillhörande upplysningar.
- drar vi en slutsats om lämpligheten i att styrelsen och verkställande direktören använder antagandet om fortsatt drift vid upprättandet av årsredovisningen och koncernredovisningen. Vi drar också en slutsats, med grund i de inhämtade revisionsbevisen, om huruvida det finns någon väsentlig osäkerhetsfaktor som avser sådana händelser eller förhållanden som kan leda till betydande tvivel om stiftelsens förmåga att fortsätta verksamheten. Om vi drar slutsatsen att det finns en väsentlig osäkerhetsfaktor, måste vi i revisionsberättelsen fästa uppmärksamheten på upplysningarna i årsredovisningen och koncernredovisningen om den väsentliga osäkerhetsfaktorn eller, om sådana upplysningar är otillräckliga, modifiera uttalandet om årsredovisningen och koncernredovisningen. Våra slutsatser baseras på de revisionsbevis som inhämtas fram till datumet för revisionsberättelsen. Dock kan framtida händelser eller förhållanden göra att en stiftelse inte längre kan fortsätta verksamheten.
- utvärderar vi den övergripande presentationen, strukturen och innehållet i årsredovisningen och koncernredovisningen, däribland upplysningarna, och om årsredovisningen och koncernredovisningen återger de underliggande transaktionerna och händelserna på ett sätt som ger en rättvisande bild.
- inhämtar vi tillräckliga och ändamålsenliga revisionsbevis avseende den finansiella informationen för enheterna eller affärsaktiviteterna inom koncernen för att göra ett uttalande avseende koncernredovisningen. Vi ansvarar för styrning, övervakning och utförande av koncernrevisionen. Vi är ensamt ansvariga för våra uttalanden.

Vi måste informera styrelsen och verkställande direktören om bland annat revisionens planerade omfattning och inriktning samt tidpunkten för den. Vi måste också informera om betydelsefulla iakttagelser under revisionen, däribland de betydande brister i den interna kontrollen som vi identifierat.

## RAPPORT OM ANDRA KRAV ENLIGT LAGAR OCH ANDRA FÖRFATTNINGAR

### Uttalande

Utöver vår revision av årsredovisningen och koncernredovisningen har vi även utfört en revision av styrelsens och verkställande direktörens förvaltning för Stiftelsen Chalmers Tekniska Högskola för år 2017.

Enligt vår uppfattning har styrelseledamöterna och verkställande direktören inte handlat i strid med stiftelselagen, stiftelseförordnandet eller årsredovisningslagen.

### Grund för uttalande

Vi har utfört revisionen enligt god revisionsred i Sverige. Vårt ansvar enligt denna beskrivs närmare i avsnittet Revisorns ansvar. Vi är oberoende i förhållande till moderstiftelsen och koncernen enligt god revisionsred i Sverige och har i övrigt fullgjort vårt yrkesetiska ansvar enligt dessa krav.

Vi anser att de revisionsbevis vi har inhämtat är tillräckliga och ändamålsenliga som grund för vårt uttalande.

### Styrelsens och verkställande direktörens ansvar

Det är styrelsen och verkställande direktören som har ansvaret för förvaltningen enligt stiftelselagen och stiftelseförordnandet.

### Revisorns ansvar

Vårt mål beträffande revisionen av förvaltningen, och därmed vårt uttalande, är att inhämta revisionsbevis för att med en rimlig grad av

säkerhet kunna bedöma om någon styrelseledamot i något väsentligt avseende:

- företagit någon åtgärd eller gjort sig skyldig till någon försummelse som kan föranleda ersättningsskyldighet mot stiftelsen eller om det finns skäl för entledigande, eller
- på något annat sätt handlat i strid med stiftelselagen, stiftelseförordnandet eller årsredovisningslagen.

Rimlig säkerhet är en hög grad av säkerhet, men ingen garanti för att en revision som utförs enligt god revisionsred i Sverige alltid kommer att upptäcka åtgärder eller försummelser som kan föranleda ersättningsskyldighet mot stiftelsen.

Som en del av en revision enligt god revisionsred i Sverige använder vi professionellt omdöme och har en professionellt skeptisk inställning under hela revisionen. Granskningen av förvaltningen grundar sig främst på revisionen av räkenskaperna. Vilka tillkommande granskningsåtgärder som utförs baseras på vår professionella bedömning med utgångspunkt i risk och väsentlighet. Det innebär att vi fokuserar granskningen på sådana åtgärder, områden och förhållanden som är väsentliga för verksamheten och där avsteg och överträdelser skulle ha särskild betydelse för stiftelsens situation. Vi går igenom och prövar fattade beslut, beslutsunderlag, vidtagna åtgärder och andra förhållanden som är relevanta för vårt uttalande.

---

Göteborg den 27 februari 2018  
Öhrlings PricewaterhouseCoopers AB

**Bror Frid**  
*Auktoriserad revisor*