



Från vänster: Johan Malmquist, Per Olof Arnäs, M Johan Widerberg, Christel Armstrong Darvik, Stefan Bengtsson, Helene Odenjung, Kurt Eliasson, Marianne Stenius, Mats Hermansson, Anna Yström och Olle Larkö.

## STIFTELSENS STYRELSE 2015

Styrelsen för Stiftelsen Chalmers tekniska högskola  
har följande ledamöter:

### UTSEDDA AV REGERINGEN

Kurt Eliasson, vd, ordförande  
Marianne Stenius, professor, vice ordf  
Christel Armstrong Darvik, vd  
Mats Hermansson, direktör  
Olle Larkö, professor  
Johan Malmquist, direktör  
Helene Odenjung, kommunalråd  
M Johan Widerberg, direktör

### SJÄLVSKRIVEN LEDAMOT

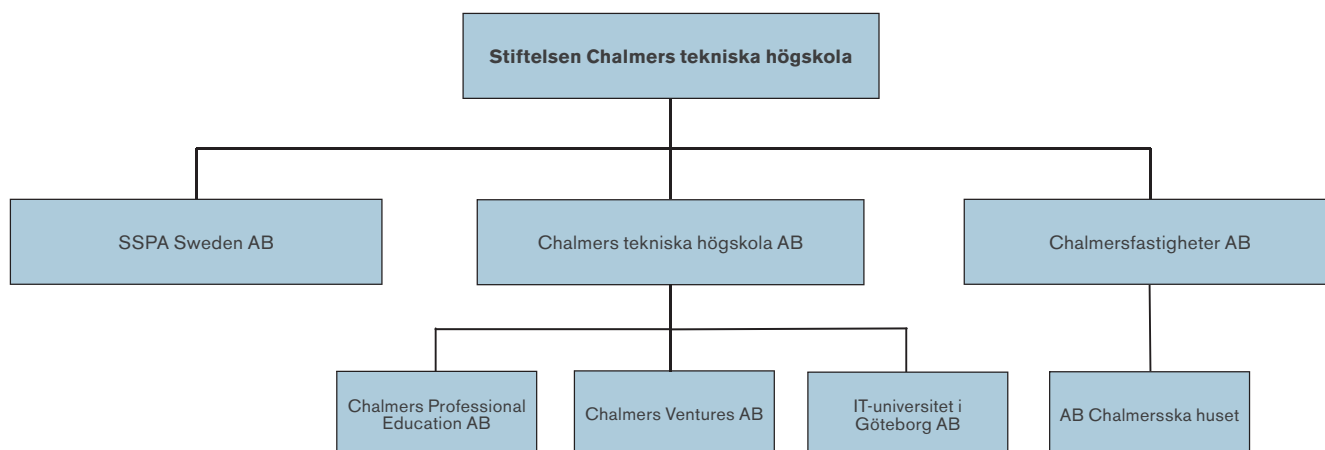
Stefan Bengtsson, professor, rektor och  
vd Chalmers tekniska högskola AB

### UTSEDD AV HÖGSKOLANS LÄRARE

Per Olof Arnäs, universitetslektor

### UTSEDD AV CHALMERS STUDENTKÅR

Anna Yström, teknologie doktor



# ÅRSREDOVISNING

## STIFTELSEN CHALMERS TEKNISKA HÖGSKOLA

Styrelsen för Stiftelsen Chalmers tekniska högskola (Stiftelsen)  
med org.nr: 855100-5799, avger härmed årsredovisning samt koncernredovisning  
för verksamhetsåret 1 januari till och med 31 december 2015.

### Förvaltningsberättelse

Stiftelsen är moderföretag i koncernen och har till uppgift att vara ägare av stiftelsehögskolan, där forskning och utbildning bedrivs genom Chalmers tekniska högskola AB (Chalmers). I uppdraget ingår också att följa högskolans verksamhet och främja dess utveckling och konkurrenskraft genom olika initiativ. Enligt stiftelseförordnandet kan Stiftelsen inte avhända sig aktieinnehavet i Chalmers.

#### Avtal med staten

Den del av verksamheten som är finansierad av svenska staten är reglerad i ett långfristigt ramavtal mellan svenska staten, Stiftelsen och Chalmers och gäller till år 2024. Detta avtal reglerar uppdraget att bedriva högskoleutbildning på grund- och avancerad nivå, forskarutbildning, forskning och dess nyttiggörande i samhället.

#### Koncernstruktur

Koncernen består av Stiftelsen, de helägda dotterföretagen SSPA Sweden AB, Chalmersfastigheter AB med dotterföretag och Chalmers med dotterföretag.

Under verksamhetsåret har Chalmers aktier i Chalmersfastigheter AB överlåtits och därmed blivit ett helägt dotterbolag till Stiftelsen. Det var tidigare samägt med Chalmers, där Stiftelsen ägde 90 % av kapitalet i Chalmersfastigheter och 47 % av rösterna, medan Chalmers ägde övriga delar.

Stiftelsen var tidigare delägare i två intressebolag: Johanneberg Science Park AB och Lindholmen Science Park AB. Dessa andelar har under verksamhetsåret överlåtits till Chalmers.

Stiftelsen har även närstående organisationer, Stiftelsen Chalmers Innovation och Stiftelser med anknuten förvaltning till Stiftelsen Chalmers tekniska högskola.

#### Verksamhet i dotterbolag

##### Chalmers tekniska högskola AB

Under året har Chalmers haft en fortsatt god tillväxt av finansiering till verksamheten. Året

kännetecknades av fortsatta strategiska satsningar inom grundutbildning, forskning och nyttiggörande. Verksamheten har genererat ett överskott som beror på senarelagda satsningar då rekrytering och att starta upp verksamhet dragit ut på tiden. Samtliga överskottsmedel kommer att användas i verksamheten under kommande år.

Chalmers beslutade under året att införa en ny fakultetsmodell. Den därtill knutna förändringen av fördelning av departementsmedel, kombinerat med basfinansiering av vissa tjänster kommer att innebära nya krav på Chalmers ledare och medarbetare för att uppnå uppsatta effektmål.

2015 var sista året som Chalmers fick kvalitetsmedel från staten, som 2015 uppgick till 51 miljoner kronor. Detta har erhållits som ett resultat av den positiva utvärderingen av ingenjör- och tekniska utbildningar samt arkitekturutbildningar, som har utförts av Universitetskanslersämbetet (UKÄ). Grundutbildningen är inne i en fas där produktionsnivån är högre än takbeloppet varför antalet platser minskades hösten 2014. Nu ser överproduktionen ut att bli som högst 2016 för att sedan vara i balans i förhållande till takbelopp 2018. Söktrycket minskade med 7 % i nationell förstahandsökande till grundutbildning efter förra årets bibehållna rekordhög söktryck, nationellt har det totala söktrycket till högre utbildning minskat med 1 %.

Chalmers blir tillsammans med Göteborgs universitet ett av Sveriges tre nya Riksidrottsuniversitet. Under året startade ChalmersX, som är ett nytt digitalt campus där kurserna är öppna för alla och är kostnadsfria.

Nyttiggörandet bedöms bli ett centralt konkurrensmedel i universitetsbranschen varför Chalmers konsoliderar och accelererar sitt system för Venture Creation. Arbetet fortgår med konsolidering av Chalmers system för Venture Creation och positionering av Chalmers i områdets internationella toppskikt. Konsolideringen innebär en ökad tydlighet mot interna

processer, effektivare organisation, och möjliggörande av utökade och långsiktiga satsningar i form av investeringskapital och driftsmedel.

2016 innebär en fortsatt ökning av antalet anställda, dock planar ökningen ut och bedöms bli lägre än under 2015. Under de närmaste åren kommer Chalmers nya fakultetsmodell, kombinerat med basfinansiering av vissa tjänster sannolikt att innebära omfördelningar mellan enskilda enheter/institutioner.

Under 2016 bedöms ett finansiellt underskott uppstå beroende på beräkningsgrunder för pensionskostnader. Totalt sett bedöms driften av Chalmers i stort vara i balans de kommande åren, med nuvarande kända förutsättningar. Visst negativt resultat kan ändå uppkomma genom att olika institutioner vill göra strategiska satsningar. Det finns en osäkerhet som beror dels på hur regeringen ser på satsningar inom forskningen (inklusive de strategiska forskningsområdena) och dels på ökande konkurrens om externa medel.

#### Chalmersfastigheter AB

Under 2015 är det första gången som Chalmersfastigheter haft en egen organisation för drift och skötsel. Redan nu ser vi att närvaron av egen personal i våra fastigheter betyder att vi kan arbeta mer strukturerat med rondering och tillsyn och framförallt med förbättrade relationer med kunder och studenter i våra miljöer. Chalmersfastigheter agerar långsiktigt i campusmiljöerna med en nästintill evig tidshorisont och med långsiktig närvaro med egen personal i fastigheterna, skapar en verksamhetsnära och nyttiggörande del av Chalmers.

Sommaren 2015 stod Chalmersfastigheters nya byggnader i Södra Johanneberg klara för inflyttning. De nya byggnaderna bär namnet Johanneberg Science Park. Byggnaderna omfattar cirka 8 000 kvadratmeter BTA.

Chalmersfastigheter är en av 14 parter i projektet ElectricCity, som är ett spännande samarbete där industri, forskning och samhälle utvecklar och testar nya lösningar för morgondagens hållbara kollektivtrafik.

Chalmersfastigheter slutförde under året förhandlingar med Statens Fastighetsverk om att förvärva samtliga byggnader och anläggningar på Onsala rymdobservatorium.

Verksamheten under 2015 kännetecknas fortsatt av ett intensivt arbete för att möta Chalmers expansion och efterfrågan av lokaler. Året har präglats av ett flertal ombyggnadsprojekt, dels för att möta verksamheternas behov dels för tillskapande av nya stråk och mötesplatser. Bolagets uthyrningsgrad uppgår till drygt 99 %, vilken bedöms ligga kvar på denna höga nivå under överskådlig tid.

Snabbt växande forsknings- och utbildningsområden kräver ständig utveckling av

#### FLERÅRSÖVERSIKT FÖR KONCERNEN

Belopp i mnkr	2015	2014	2013	2012	2011
Nettoomsättning	3 711	3 551	3 376	3 272	3 093
(varav Chalmers tekniska högskola AB)	3 645	3 356	3 176	3 080	2 921
Årets resultat	314	294	153	170	- 46
(varav Chalmers tekniska högskola AB)	203	91	- 46	32	- 10
Eget kapital	3 174	2 864	2 575	2 436	2 272
(varav Chalmers tekniska högskola AB)	928	653	562	608	576
Balansomslutning	7 741	7 604	7 049	6 685	6 865
(varav Chalmers tekniska högskola AB)	3 526	3 317	3 275	3 201	3 498
Antalet anställda	3 158	3 051	2 938	2 824	2 696
(varav Chalmers tekniska högskola AB)	2 992	2 889	2 793	2 691	2 567

forsknings- och laboratoriemiljöer. För att möjliggöra Chalmersfastigheters leverans av moderna och unika miljöer och mötesplatser för forskning, utbildning, näringsliv och samhälle har Chalmersfastigheter kontinuerligt pågående omvärldsstudier av miljöer hos Chalmers konkurrerande universitet världen över.

#### SSPA Sweden AB

SSPA är ett kunskapsföretag som arbetar med utveckling av maritima farkoster, transportsystem och hamnar, inklusive kustzoner. Genom målmedveten medverkan i europeiska och svenska forskningsprogram utvecklas kontinuerligt kunskapsbasen inom de tre fokusområdena: agera bro mellan forskning och implementation i maritima näringen, trygga hållbar utveckling genom rätt riskhantering optimera energieffektivitet genom att tänka ekonomi, miljö, människa och teknik i symbios.

Företagets definierade vision är att vara den erkänt mest värdeskapande partnern för innovativ och hållbar maritim utveckling.

Under 2015 har den maritima marknaden varit svag och avvaktande. Globaliseringen och den strukturovandling som pågår med anledning av klimatutmaningen har under året överskuggats av bl.a. säkerhetspolitiska ställningstaganden och osäkerhet inom finanssektorn. Det låga oljepriset har medfört att investeringar i maritim infrastrukturen hämmats samtidigt som det säkerhetspolitiska läget gjort att intresset för risk- och säkerhetsförhöjande åtgärder återigen ökar.

Det av Chalmers initierade sportinitiativet fortskrider. Idrottsrörelse, näringsliv och högskolan samverkar för att skapa framgång för respektive part. SSPA har under året fördjupat sitt engagemang och bidrar med kompetens och infrastruktur av relevans för området segling.

Tillsammans med kunder och partners världen över arbetar SSPA engagerat för att omvandla utmaningar till framtida hållbara lösningar.

#### Verksamheten i närstående organisationer

##### Stiftelsen Chalmers Innovation

Chalmers Innovation är en Stiftelse som skall upplåta lokaler till företag och uppfinnare samt leverera kringtjänster som stimulerar innovation och utveckling av dess idéer. Under året har Chalmers Innovation deltagit i konsolideringen av Chalmers; inkubator-, "venture-" och investerings-verksamhet, som nu är samordnat i det nybildade bolaget Chalmers Ventures AB.

Under året har fokus varit på de utvecklingsmöjligheter som finns för att maximera nyttan enligt ändamålet. Chalmers Innovation driver även en investeringsfond för groddföretag i vilken externa finansiärer är med som investerare. Stiftelsen är huvudman för Chalmers Innovation genom att utse Chalmers Innovations styrelse och revisorer.

##### Stiftelser med anknytning till Stiftelsen Chalmers tekniska högskola

Stiftelsen har 62 stycken stiftelser med anknytning till förvaltning vars huvudsakliga ändamål är att ge stipendier och forskningsbidrag till studerande och anställda vid Chalmers samt ge bidrag till verksamheten som bedrivs vid högskolan.

Stiftelserna har totalt delat ut 7,5 mnkr (7,8) till ändamål vid Chalmers. Stipendier och bidrag under året som särskilt kan lyftas fram är

2,2 mnkr (2,4) till studenter vid Chalmers under benämningen "Donationsstipendierna", till studenter vilka har gott studieresultat och god studietakt. Från Stiftelsen Chalmerska innovationsfonden har 2,1 mnkr (1,8) delats ut, där 1,2 mnkr går till en professor inom innovation vid Chalmers, samt forskare och doktorander knutna till denne.

Resterande bidrag ur stiftelsen ges som stöd till bildandet av småföretag i anslutning till högskolans forskning. Under året har även 0,6 mnkr (1,2) delats ut som stöd till unga forskare, framförallt till konferenser och forskarresor, från Stiftelsen Chalmersska forskningsfonden som bildades 1929 vid skolans hundraårsjubileum.

#### Koncernens resultat, ställning och nyckeltal

Årets redovisade resultat uppgår till 314 mnkr (294).

Eget kapital uppgår på balansdagen till 3 174 mnkr (2 864).

Koncernens likvida medel uppgår vid årets slut till 696 mnkr (842). Koncernens kassalikviditet uppgår till 79 % (77 %) och soliditeten uppgår till 41 % (38 %).

#### Risker och styrning

Största monetära riskerna i koncernen finns i Stiftelsens kapitalförvaltning som bär risk mot fluktuationer på kapitalmarknaden. Den del av pensionsskulden som finns i egen räkning kan ge betydande resultatpåverkan vid ändrade livslängdsantagande och lägre diskonteringsränta. Det pågår ett kontinuerligt riskarbete som omfattar inventering av riktlinjer och rutiner avseende förhindrande av korruption och oegentligheter.

I Chalmers har man i det strategiska riskarbetet bland annat identifierat att finansiärens ändrade strategier mot färre och större anslag, samt ökad konkurrens från näringsliv och offentlig sektor, kan medföra risker för att Chalmers skall tappa en framstående position inom forskningen. Chalmers nya fakultetsmodell är en strategisk förändring som har krävt stora personella resurser och risk för att övrig verksamhetsutveckling har fått stå tillbaka. Med konsolideringen av Venture Creation AB samt värdskapet och koordineringen av Flaggskapet Grafen bedöms en risk vara för att man inte lyckas ge rätt stöd.

#### STIFTELSEN CHALMERS TEKNISKA HÖGSKOLA

##### Stiftelsens ändamål

Stiftelsen trädde i funktion den 1 juli 1994. Stiftelsen har till ändamål att som ensam ägare till Chalmers, verka för att detta bolag bedriver utbildning och forskning på en internationellt hög nivå. Dessutom att verka för att koncernens resurser utnyttjas effektivt för att uppnå detta ändamål, samt att finansiera uppdrag

som Stiftelsen bedömer vara av värde för verksamheten.

Stiftelsekapitalet är den finansiella basen för ägaruppdraget. Stiftelsen är bildad ur avvecklingen av löntagarfonderna och vid bildandet erhöll Stiftelsen 1 580 miljoner kronor, varav 900 miljoner är det bundna stiftelsekapitalet. Avkastningen av stiftelsekapitalet avser att finansiera särskilda strategiska satsningar (ändamålet) och därutöver kostnader för bland annat Stiftelsens kansli och styrelse.

#### Stiftelsens satsningar

Stiftelsen har som riktlinje att de satsningar som görs skall vara tidsbegränsade och bidra till kvalitet och förnyelse i Chalmers verksamhet. Satsningarna skall inte avse ändamål för vilka reguljär finansiering finns och samplanering i förhållande till Chalmers övriga uppdrag eftersträvas. Stiftelsen har delat ut 3,3 miljarder kronor till ändamål vid Chalmers i form av satsningar och aktieägartillskott mellan åren 1994–2015.

Under verksamhetsåret har Stiftelsen finansierat riktade satsningar inom Chalmers om 82 mnkr (49). Dessa avser projekt och investeringar inom följande huvudområden:

##### Excellenssatsning på unga forskare, 12 mnkr (16)

Grundläggande vetenskaper samt de tre styrkeområden som saknar statliga strategiska fakultetsmedel stöds med stiftelsemedel för forskarassistenter, unga lovande forskare i början av sin karriär, för att hålla högt tempo i utvecklingen av områdena. Områden har valts där Chalmers kan ta ansvar genom gränsöverskridande forskning, utbildning och innovationskraft. Stiftelsesatsningen har varit avgörande i utvecklingen av dessa områden. De tre styrkeområdena utan statlig stöd är: Life Science, Informations- och kommunikationsteknik (IKT) samt Samhällsbyggnad.

Stiftelsesatsningen har skett i två delprojekt, Ung Excellens 1 och 2, fem forskarassistenter har anställts per omgång. Utöver egen lön har villkoren omfattat medel till bl.a. en doktorand, drift och resor. Dessutom har ett mentors-/coachningspaket och möjlighet till hjälp vid flyttning ingått.

Ung excellens 1 avslutades 2015 och Ung excellens 2 är i full verksamhet. En tredje satsningsomgång, ung excellens 3 kommer att påbörjas 2016.

##### Rekrytering av internationella studenter, 12 mnkr (7)

Satsningen finansierar Avancez-stipendier, ett tvåårigt stipendium (masterutbildning) för icke EU/EES-studenter och täcker 75 % av terminsavgiften.

Detta är fortsatt ett nyckelprojekt för Chalmers. 2015 gjorde Stiftelsen en extra satsning för att överbrygga Svenska Institutets indragna stipendier och delar ut 16 miljoner kronor

#### FLERÅRSÖVERSIKT FÖR STIFTELSEN

Belopp i mnkr	2015	2014	2013	2012	2011
Resultat	124	248	191	126	-3
(varav Gåvomedel)	8	12	9	9	4
Utdelningar	-90	-58	-55	-54	-93
(varav Gåvomedel)	-7	-7	-6	-6	-28
Eget kapital	2 089	2 049	1 857	1 721	1 649
(varav Gåvomedel)	114	109	102	98	94
Balansomslutning	4 659	4 584	3 762	3 501	3 045



2015-2017, vilket ökar den tidigare satsningen på 50 miljoner. 2015 har 74 studenter finansierats med satsningen. Denna satsning har varit en viktig faktor, i att Chalmers nu är ett av de fem stora universiteten i Sverige med avseende på antal internationella sökande.

*Mooc – massive open online course, 3 mnkr (5)*

MOOCs kan komma att bli en mycket viktig faktor i den framtida universitetsvärlden, Sverige och Chalmers måste utvecklas tillsammans med den nya formen. Med hjälp av stiftelsesatsningen kunde Chalmers agera snabbt och effektivt inom detta område. Chalmers har med finansiering av stiftelsen inlett ett treårigt projekt för att utveckla MOOCs på plattformen edX. Genom projektet har två MOOC-kurser genomförts under 2015 med sammanlagt 18 000 anmälda deltagare. ChalmersX - som är vårt "digitala campus" - är en plattform för att nå ut till nya målgrupper och stärka Chalmers varumärke. Erfarenheterna från MOOC-kurserna driver även på den pedagogiska utvecklingen mot blended learning. Ytterligare kurser genomförs 2016.

*Excellenssatsning på seniora forskare IT, 1 mnkr (1)*

Projektet är inne på sitt femte år och löper vidare ytterligare 2 år. Chalmers rekrytering av professor Jan Bosch, ett världsnamn inom Software Engineering, kunde ske tack vare Stiftelsens startmedel. Jan Bosch rekryterades med uppdraget att bygga upp ett Software center vid Chalmers. Industrin efterfrågade kompetens vid akademien inom detta område och nya samarbeten möjliggörs tack vare utvecklingen av centret. Jan Bosch var tidigare professor vid University of Groningen, Holland. Satsningen syftar till att stärka styrkeområdet Informations- och kommunikationsteknik (IKT) och institutionen för data och informationstekniks avdelning Software engineering.

*Excellenssatsning på seniora forskare samhällsbyggnad, 4 mnkr (-)*

En strategiskt mycket viktig rekrytering till institutionen för arkitektur och inom styrkeområdet Samhällsbyggnad på såväl kort som lång sikt. Rekryteringen innebär ett mycket viktigt tillskott till etablerade plattformar som Mistra Urban Futures. Behovet av ny kunskap och forskning inom stadsbyggande är påtagligt både nationellt och internationellt, och de kommande årens planerade förändringar i Göteborgsregionens och Västsveriges byggda miljö utgör en arena där Chalmers kan spela en central roll. Under 2015 har en fungerande forskarmiljö etablerats inom fältet Spatial Morphology med tre större projekt med inriktning mot 'Comparative studies in spatial morphology', 'Multi-modal traffic modelling' och 'Spatial form and ecosystem services'. Som ett led att stärka denna forskning har internationellt samarbete formaliserats med Technische Universitat Delft och University College London.

*Excellenssatsning på seniora forskare kemisk biologi, 2 mnkr (-)*

Den 1 september tillträdde Pernilla Wittung Stafshede som professor och chef för en ny avdelning "Kemisk biologi" på den nyss bildade institutionen för biologi och bioteknik, rekryterad av prefekt Jens Nielsen med hjälp av stiftelsesatsningen. Detta kommer

att bredda den nya institutionens fält inom just Kemisk Biologi. Institutionens mål är att brygga frontforskning inom grundläggande life scienceforskning med biokemisk och biologisk ingenjörskonst, och därmed växa fram som det ledande innovationscentret inom regionen, inom detta forskningsområde. Pernilla Wittung Stafshede var tidigare professor inom Biologisk Kemi vid Umeå Universitet.

*Excellenssatsning på seniora forskare Microwave imaging, 2 mnkr (-)*

Rekrytering av professor Paul Meaney från Dartmouth college inom "Microwave imaging" till institutionen för signaler och System. Området har stor potential med många medicinska tillämpningar. I en tid där vårdkostnader eskalerar globalt kan dessa tillämpningar komma att bli viktiga, i ännu högre grad i utvecklingsländerna där behandling och diagnostik ofta är icke-existerande. Prof. Meaney är utan tvekan världsledande inom området "Microwave imaging" för biomedicinska tillämpningar.

*Nyttiggörande – Bygga & Brygga, 16 mnkr (-)*

Grunden för det nybildade bolaget Chalmers Ventures AB. Bolaget samlar all verksamhet inom inkubation och såddinvesteringar inom Chalmers och är navet i universitetets kraftsamling för att bli världs bäst inom innovation och entreprenörskap. Chalmersstiftelsen kommer dessutom att investera 300 mnkr, fördelat över femton år, i de bolag som Chalmers Ventures skapar. Investeringen kommer att skapa en bas även för externa investerare som vill engagera sig i Chalmers startup-bolag. Bolagets vd är Linnéa Lindau, tidigare vd för Incubator.

*Nyttiggörande – Grafen-center 2.0, 4 mnkr (-)*

Chalmers grafencentrum är den naturliga ingången till det svenska nätverket för grafenforskning och utveckling samt till EU:s forskningsflaggskepp om grafen "Graphene Flagship". Genom satsningen bygger vi ut vårt center och lyfter det till nästa nivå med förstärkning av organisation och personal med bred kompetens inom flera områden där vi tidigare inte verkat.

*Nyttiggörande – Nya kursportföljer CPE, 2 mnkr (-)*

Genom Chalmers Professional Education (CPE) erbjuder Chalmers näringslivet skräddarsydda utbildningar till sin personal. Genom satsningen kommer kursutbudet att utvecklas och utökas inom ett flertal områden där nyttiggörande av Chalmers forskning kommer utbildningen och industrin till del.

*Satsning på Chalmers Innovationssystem, 2 mnkr (8)*

Avslutande satsningsmedel till Chalmers innovationsbolag innan det nybildade innovationsbolaget Chalmers Ventures tog sin form. De avslutande medlen har gått till Stiftelsen Chalmers innovation där vi tillsammans med Innovationsbron och VGR har haft en treårs-satsning. De samlade bidragen över åren har betytt mycket i stråvan att nå målet att bli internationellt ledande inom området effektivt nyttiggörande.

*Infrastruktur MC2, 1 mnkr (1)*

Utöver den tidigare strategiska satsningen inom området Mikroteknologi har Stiftelsen under verksamhetsåret lämnat ett bidrag om 1,5 mnkr till institutionen för mikroteknologi

och nanovetenskap för att täcka institutionens avskrivningskostnader för våtrumsbänkar. 2016 löper satsningen ut.

*Kårhus på landet, 9 mnkr*

Chalmersstiftelsen satsar 9 mnkr till projektet "Kårhus på landet" för att bygga ut Studentkårens sportstuga och C.S.-bastun vid Sandsjön i Härryda. Chalmers Studentkår har sedan 1937 ett fritidsområde i Härryda där studenter kan träffas under avslappnade former i en naturskön miljö. Chalmers studentkår vill tillsammans med Chalmers, Stiftelsen och Teknologföreningen C.S. genomföra visionen "Kårhus på landet" för att få fritidsområdet i Härryda att bättre passa dagens och framtidens behov.

Detta projekt ger studenterna en attraktiv naturskön miljö och skapar välbefinnande för alla på Chalmers, då "Kårhus på landet" skall vara öppet för alla.

*Utveckling av teknikparkerna, 5 mnkr, 2015*

Johanneberg och Lindholmen Science Parks kommer nu att ingå i stiftelsesatsningarna, tidigare utbetalades aktieägartillskott till dessa. Ägandet av teknikparkerna har överförts till Chalmers och aktieägartillskottet utgår därifrån med motsvarande belopp.

*Kårhuset, 6 mnkr (6)*

Del i relaterade kostnader för Kårhuset för Chalmers gällande hyresbetalningar till Studentkåren. Vid den stora insamlingen till Studentkårens nya Kårhus 2001 gjordes en avsättning av Chalmersstiftelsen för att deffinansiera byggnationen i form av ett lån kopplat till ett hyresbidrag, motsvarande räntebetalningen.

*Övriga satsningar, 1 mnkr (3)*

Satsningar som är mindre till storleken och som skapar tempo och effekt i organisationen. Dessa medel har bland annat gått till en deltagandet i en utställning i samband med Volvo Ocean Race samt en lanseringskampanj för att uppmärksamma de nya eldrivna bussarna på linje 55.

*Stiftelsens pris*

Stiftelsens pris 2015 inriktas mot Stiftelsens strategiska satsning på Chalmers innovationssystem. Priset tilldelas dr Simon Zhongxia He, som utvecklat ny teknik vid MC2 för att trådlöst överföra stora datormängder genom radiovågor, något som tidigare inte varit möjligt, och med hjälp av entreprenörsskolan skapat ett framgångsrikt företag, Wyberry Technology, helt i enlighet med Chalmers vision om nyttiggörande och entreprenörskap av Chalmersidéer. Priset består av en personlig belöning om 25 000 kronor och ett verksamhetsbidrag om 100 000 kronor.

*Gåvomedel*

Stiftelsen förvaltar 32 stycken gåvomedelsfonder, vilka är donationer med ett särskilt ändamål. Från Stiftelsens gåvomedelsfonder har totalt 7 mnkr (7) lämnats som bidrag till verksamheter vid Chalmerssfären och som stipendier. Av dessa har 2,1 mnkr gått till stöd av forskningsprojekt vid sektionen för maskinteknik finansierade av Ronny Ekman genom familjen Ekmans stiftelse. 2,0 mnkr har gått till Rune Andersson stipendiater, där chalmister ges möjlighet att fördjupa sina studier utomlands, 1,2 mnkr har gått till Sievert Larsson

stipendiater, där thailändska studenter ges möjlighet att läsa vid Chalmers.

Under året har två tidigare anknutna stiftelser överförts till gåvomedelsfonderna då det överensstämmer med fondernas statuter, det gäller "Alfred Ots stipendiefond" och "Sammanslagna anonym givares och Posseska fonderna". "Björn Dahlbergfonden" har överförts från Chalmers till gåvomedelsfondernas förvaltning.

#### Sammanställning

Totalt har Stiftelsen och dess gåvomedel delat ut 90 mnkr (58) under året, vilket motsvarar 84 % (92 %) av föregående års utdelningsbara medel, vilka består av aktieutdelningar plus nettoavkastning från ränteplaceringar och efter avdrag för förvaltningskostnader.

För femårsperioden 2011 till 2015 uppgår de verkställda utdelningarna till 85 % (91 %) av årens utdelningsbara medel.

#### Stiftelsens utdelningar, satsningar och ägartillskott 1994 – 2014 (mnkr)

Ägaråtaganden	1 004
Förnyelsesatsningar	1 990
Samverkansuppgiften	350
<b>Totalt</b>	<b>3 344</b>

#### Erhållna donationer

Stiftelsen har under året erhållit gåvor och donationer uppgående till 3,6 mnkr (6,4). Av dessa har 1,5 mnkr donerats av Rune Andersson och 1,3 mnkr donerats av Sievert Larsson för deras riktade stipendier.

#### Kapitalförvaltningen

Stiftelsens kapitalförvaltning sker i förhållande till en av styrelsen fastställd finanspolicy, som reglerar hur koncernens tillgångar och skulder skall hanteras. En del av dessa tillgångar förvaltas som en portfölj och placeras i aktie- och räntestruktur enligt de restriktioner som finns i policyn.

Placeringsverksamheten bedrivs både i egen regi och placerat i publika fonder. Aktieplaceringar finns både som enskilda innehav (bolag noterade på Stockholmsbörsen) och som fondplaceringar, fyra fonder med olika global/regional inriktning. Ränteförvaltningen sker sedan december 2014 helt i egen regi.

Stiftelsens mål för kapitalförvaltningen är att under rullande femårsperioder i genomsnitt per år avkasta 3 % plus inflation, beräknat som avkastning på eget kapital efter kostnader för verksamheten.

Årets resultat i kapitalförvaltningen uppgår till 156 mnkr (303) före kostnader, ägartillskott och utdelade satsningar/stipendier. Kostnader består av förvaltningskostnader, både egna och fondavgifter, samt kostnader för administration. Nettoresultatet för Stiftelsens kapitalförvaltning motsvarar för 2015, en avkastning på eget kapital på 6,0 % (13,2). För perioden 2011 – 2015 blir den årliga avkastningen 7,5 % och det jämförbara långsiktiga målet 3,4 % (3 % plus årlig inflation).

Förvaltningen sker genom samförvaltning av samtliga tillgångar och resultatet fördelas efter respektive enhets andel av totalen, baserat på eget kapital. Stiftelsens värdepappersinnehav för samförvaltningen framgår av bilaga som kan rekvideras från Stiftelsens kansli.

## KOMMENTARER TILL BALANS- OCH RESULTATRÄKNINGEN

### Finansiell ställning och likviditet

Årets redovisade resultat uppgår till 124 mnkr (248) exklusive donerade gåvomedel uppgår resultatet till 116 mnkr (236).

Bundet eget kapital uppgår på balansdagen till 900 mnkr (900) och fritt eget kapital uppgår till 1189 mnkr (1149), totalt 2089 mnkr (2049). Stiftelsens utdelningar avräknas från eget kapital med 90 mnkr (58). Stiftelsens egna kapital har därmed ökat med 40 mnkr (192). De likvida medlen inklusive korta placeringar uppgick till 789 mnkr (791) vid årets slut.

### Kostnader

Stiftelsens personalstyrka består vid årets utgång av åtta personer, fem män och tre kvinnor, samma antal och fördelning som föregående år. För de anställda tillämpas koncernens kollektivavtal för löneförmåner, pensionsförmåner och villkor vid uppsägning. För högre befattningar tillämpas individuella avtal.

Kostnaderna har under året minskat framförallt på personalsidan då det föregående år fanns dubbla kostnader för tillträdande och avgående VD. Kostnader som är högre 2015 är konsultkostnader vilka kan hänföras till framförallt internrevision och kommunikationsmaterial.

Ersättning till styrelsen har utgått med 1 024 tkr (1 063). Kostnadsersättning för resor har utgått med 48 tkr (38). Inga andra ersättningar eller förmåner har utgått till styrelsen.

### Väsentliga händelser under räkenskapsåret

Under året har tf VD, Stefan Johnsson, blivit ordinarie VD. Stiftelsens kapitalförvaltning har efter styrelsens beslut anpassats till, att förutom det tidigare gällande etiska begränsningar nu även valt, att exkludera bolag med "fossila tillgångar för exploatering".

Stiftelsen har ett utfäst borgensåtagande gentemot Försäkringsbolaget PRI Pensionsgaranti, ömsesidigt, avseende pensionsåtagande om 893 mnkr (968) avseende Chalmers. Dessutom finns en särskild förbindelse till följd av Riksgäldens borgen för pensionsåtagande på 32 mnkr (39). För Chalmersfastigheter finns en borgen avseende pension om 11 mnkr (11) och avseende krediter om 612 mnkr (512). Lånet som depån har lämnats i pant för uppgår till 813 mnkr (813) per 2015-12-31. Det finns också en ansvarsförbindelse på 1 445 mnkr (1 218) i form av pantsatta tillgångar i värdepappersdepå.

### RISKER OCH STYRNING

Styrelsen i Stiftelsen har inrättat ett risk- och revisionsutskott. Utskottet ska enligt instruktion övervaka, följa upp och bereda frågor rörande den interna styrningen och kontrollen inom koncernen. Internrevisionsfunktioner finns

både på Stiftelsen och på Chalmers. Internrevisionsfunktionerna rapporterar till respektive styrelse samt även till inrättat risk- och revisionsutskottet.

Identifierade risker för Stiftelsen hänför sig väsentligen till kapitalförvaltningen. Stiftelsen har ett fullmakts/befogenhetssystem som bygger på dualitetsprincipen och tillhörande process-beskrivningar. Förvaltningsuppdragen följs upp löpande och för förvaltning i egen regi finns särskilda kontrollregler. I anslutning till årlig revision granskas styrande dokument för internkontrollen.

### Riskhantering

Stiftelsens finanspolicy anger ramar för hur olika typer av finansiella risker skall hanteras och med vilken riskprofil kapitalförvaltningen i Stiftelsen ska bedrivas. Underlaget för Stiftelsens risktagande, som sammanfattas i en normalportfölj, är att återkommande utföra analys över kommande förväntade åtagande och vilken tillgångsmassa som finns att tillgå.

Finansiell risk identifieras och begränsas genom den av styrelsen årligen fastställda finanspolicyn. Väsentligaste riskerna är marknadsrörelser och motpartsrisiker.

Vad gäller marknadsrisken styrs risknivån genom allokeringen till olika tillgångsslag och följs upp genom volatilitetsmätningar (standardavvikelse). Marknadsrisken begränsas bland annat genom maximala andelar i respektive tillgångsslag. Motpartsrisiken begränsas genom krav på specificerat kreditbetyg och begränsning av placeringsbelopp per emittent. Den totala risken för Stiftelsens innehav förväntas inte överstiga 10 % på årsbasis (standardavvikelse). För 2015 uppgick standardavvikelsen på årsbasis till 7,6 % (2,9). För Stiftelsens jämförelseindex uppgick motsvarande tal till 8,6 % (3,0). Stiftelsens begränsningar av risk för 2015 ligger inom de ramar som fastställts i finanspolicyn.

### Marknadsrisk

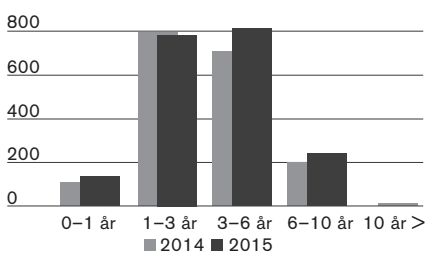
Den del av Stiftelsens portföljvärde som vid utgången på året bär risk mot finansiella marknader uppgår till 2 920 mnkr (2 877). Per den sista december 2015 var fördelningen: 30,9 % (37,2) aktierelaterade placeringar och 69,1 % (62,8) räntebärande tillgångar.

Kursrisken i aktieportföljen, per sista december, uppgår till en resultatpåverkan om -90 mnkr (-107) vid en kursnedgång på 10 % i samtliga underliggande aktiemarknader, vilket motsvarar 4,3 % (5,2) av Stiftelsens egna kapital.

Ränterisken i ränteportföljen, per sista december, uppgår till en resultatpåverkan om -12 mnkr (-39) vid en ränteuppgång på en procentenhet i samtliga löptider på räntemarknaden, vilket motsvarar 0,6 % (2,2) av Stiftelsens egna kapital.

### STIFTELSENS FEM STÖRSTA INNEHAV (MNKR) OCH ANDEL AV TILLGÅNGSSLAGET

Aktieplaceringar			Ränteplaceringar		
Hennes & Mauritz	57,6	6,4 %	SEB	202,3	8,6 %
Ericsson	45,5	5,1 %	Vasakronan	188,7	8,0 %
Nordea	36,8	4,1 %	SBAB	183,4	7,8 %
SEB	36,2	4,0 %	Swedbank	178,4	7,6 %
Handelsbanken	35,6	4,0 %	Danske Bank	160,9	6,8 %

**FÖRFALLOSTRUKTUREN FÖR  
RÄNTEPORTFÖLJEN, MNKR.**

Stiftelsens ränteportfölj skall ha en genomsnittlig återstående löptid (räntebindning) som ligger under sex år och låg vid utgången av 2015 på 1,3 år (2,3).

Av samtliga placeringar som är exponerade mot de finansiella marknaderna bär 10 % (15) valutaexponering, vilken uppkommer genom placeringar i internationella aktier samt saldo på valutakonto. Den uppkomna valutaexponeringen är ett aktivt beslut inom kapitalförvaltningen och är i egentlig mening en del av marknadsrisken. Valutarisken i absoluta tal ger, vid en förstärkning på 10 % av SEK mot alla övriga valutor, ett resultat på -28 mnkr (-44).

**Motpartsrisk**

I Stiftelsens placeringsreglemente anges ramar för den risk som får tas mot enskilda emittenter och grupper av emittenter inom samma sektor. Samtliga exponeringar ligger väl inom de limiter som finns uppsatta i reglementet.

**Operativa risker**

För Stiftelsen kan risker uppkomma runt systemlösningar och IT-stöd, konsekvenser av systemhavari och dylikt bedöms vara ringa i finansiella termer. Fel orsakade av mänskliga faktorn har minimerats med hjälp av processbeskrivningar och interna rutiner.

**Styrelsen**

Styrelsen har det yttersta ansvaret för Stiftelsen enligt föreskrifter i stiftelselagen och Stiftelsens stadgar. Styrelsen bestod 2015 av totalt 11 ledamöter, varav en lärarrepresentant och en studeranderepresentant som utsetts av sina respektive organisationer, samt rektor vilken är självskriven ledamot enligt stiftelsestadgarna. Resterande åtta ledamöter, inklusive ordförande, är utsedda av regeringen. Styrelsen antar årligen sin arbetsordning och instruktioner för de organ styrelsen inrättar.

Uppstår fråga om nominering av ledamöter överlämnas frågan till en för varje tillfälle utsedd valberedning. Valberedningen skall bestå av en representant vardera från de fyra områdena; det offentliga, näringslivet, fakulteten och studenterna. Valberedningen nominerar styrelseledamöter och styrelseordföranden, vilket därefter skall föreslås och beslutas av regeringen.

**Inrättade organ**

Styrelsens beredningsutskott utgörs av *presidiet*. Detta består av styrelsens ordförande, vice ordförande, rektor/vd vid Chalmers samt Stiftelsens vd.

För Stiftelsens placeringsverksamhet finns ett *finansutskott*. Utskottet utvärderar och beslutar om förändringar inom kapitalförvaltningen och hantering av balansräkningen samt följer upp efterlevnaden av utfärdade instruktioner och föreslår vid behov ändringar i finanspolicy och rutiner. Finansutskottet består av styrelsens ordförande, en styrelseledamot med finanskompetens och två representanter från näringslivet med kompletterande kompetensprofil, samt Stiftelsens VD och finanschef.

För Stiftelsens satsningar har styrelsen inrättat ett *satsningsutskott* vilket har till uppgift att bereda styrelsens beslut i frågor kring satsningar som ankommer på Stiftelsen att

hantera enligt rollfördelningen mellan Chalmers och Stiftelsen. Bland annat bereder satsningsutskottet beslut angående Stiftelsens utvecklingsprojekt samt beslut för satsningar som sker på Stiftelsens eget initiativ. Satsningsutskottet fattar beslut i de ärenden som uppdragits av styrelsen. Satsningsutskottet består av två styrelseledamöter, VD och en tjänsteman från stiftelsen samt en adjungerad tjänsteman från Chalmers.

Styrelsens risk- och revisionsutskott har till uppgift att säkerställa att bolaget har system för intern kontroll och skall övervaka, följa upp och bereda frågor rörande den interna styrningen och kontrollen inom koncernen. Utskottet skall med internrevisorn diskutera revision och syn på Stiftelsen Chalmers tekniska högskolas företags risker, följa upp de externa revisorernas granskningar samt utvärdera deras arbete. Risk- och revisionsutskottet består av två ledamöter från styrelsen samt internrevisorn.

**Revision**

För Stiftelsen och stiftelsekoncernen har styrelsen utsett revisionsbolaget Ernst & Young AB som revisorer. De har genomfört löpande granskning och revision och har till styrelsen avrapporterat iakttagelser.

**Ägarpolicy**

Stiftelsens har en ägarpolicy, vilken har kompletterats med ägardirektiv. I policyn behandlas principer för styrelsernas sammansättning och rekrytering av ledamöter liksom riktlinjer för styrelsearvodet och andra ersättningar. Styrelsernas arbete utvärderas årligen enligt en gemensam modell.

## Resultaträkningar (tkr)

### RESULTATRÄKNING STIFTELSEKONCERNEN (TKR)

	Not	2015	2014
<i>Rörelsens intäkter</i>			
Nettoomsättning	1, 2	3 712 629	3 551 341
Övriga rörelseintäkter		54 128	73 011
<b>Summa intäkter</b>		<b>3 766 757</b>	3 624 352
<i>Rörelsens kostnader</i>			
Personalkostnader	3, 4	- 2 125 048	- 2 078 906
Lokalkostnader	6	- 325 693	- 316 694
Övriga externa kostnader	5, 6	- 858 084	- 830 380
Avskrivningar av anläggningstillgångar	7, 8, 9, 10	- 175 936	- 171 398
Övriga rörelsekostnader		- 2 691	- 1 948
<b>Summa kostnader</b>		<b>- 3 487 452</b>	- 3 399 326
Rörelseresultat		<b>279 305</b>	225 026
<i>Resultat från finansiella investeringar</i>			
Resultat från andelar i intresseföretag	11	- 2 973	- 2 079
Ränteintäkter och liknande poster	11	548 843	269 268
Räntekostnader och liknande poster	11	- 500 679	- 187 317
<b>Resultat efter finansiella poster</b>		<b>324 496</b>	304 897
Aktuell skatt	23	- 11 056	- 4 217
Uppskjuten skatt	23	951	- 6 789
<b>Årets resultat</b>		<b>314 391</b>	293 892
Hänförligt till moderbolaget		314 391	293 892
Hänförligt till minoritetsintresse		0	0

### RESULTATRÄKNING STIFTELSEN (TKR)

	Not	2015	2014
<i>Stiftelsens intäkter</i>			
Aktieutdelning	11	11 800	11 591
Ränteintäkter	11	105 394	111 030
Erhållna gåvor och donationer	2	3 117	3 758
Kapitalvinster	11	445 158	197 506
Övriga intäkter		180	0
<b>Summa intäkter</b>		<b>565 648</b>	323 885
<i>Stiftelsens kostnader</i>			
Personalkostnader	3, 4	- 10 599	- 11 386
Lokalkostnader	6	- 987	- 1 034
Förvaltningskostnader		- 2 961	- 4 399
Övriga externa kostnader	5	- 2 209	- 2 540
Avskrivning av anläggningstillgångar	8	- 115	- 0
Räntekostnader		- 78 677	- 11 011
Kapitalförluster	11	- 346 374	- 41 881
Nedskrivning av andelar i intresseföretag		0	- 4 000
Skattekostnader		- 5	0
<b>Summa kostnader</b>		<b>- 441 928</b>	- 76 252
<b>Årets resultat</b>		<b>123 721</b>	247 632



## Balansräkningar (tkr)

## BALANSRÄKNING STIFTELSEKONCERNEN (TKR)

	Not	31.12.2015	31.12.2014
<b>TILLGÅNGAR</b>			
<b>Anläggningstillgångar</b>			
<i>Immateriella anläggningstillgångar</i>			
Immateriella anläggningstillgångar	7	4 227	2 298
Summa immateriella anläggningstillgångar		4 227	2 298
<i>Materiella anläggningstillgångar</i>			
Byggnader och mark	8	2 559 382	2 366 764
Maskiner och inventarier	9	506 897	415 444
Pågående nyanläggning	10	57 687	214 304
Summa materiella anläggningstillgångar		3 123 966	2 996 512
<i>Finansiella anläggningstillgångar</i>			
Andelar i intresseföretag		64 105	72 392
Långfristiga räntebärande placeringar	13	1 877 080	1 692 519
Aktier och aktierelaterade placeringar	14	903 247	1 070 721
Andra långfristiga värdepappersinnehav		108 119	85 109
Uppskjuten skattefordran		0	19 535
Andra långfristiga fordringar		73 923	72 207
Summa finansiella anläggningstillgångar		3 026 475	3 012 483
<b>Summa anläggningstillgångar</b>		<b>6 154 668</b>	<b>6 011 293</b>
<b>Omsättningstillgångar</b>			
<i>Varulager mm</i>			
Varulager		185	313
Förskott till leverantör		11 341	2 478
Summa varulager och pågående arbeten		11 526	2 791
<i>Kortfristiga fordringar</i>			
Kundfordringar		114 455	109 243
Fordringar hos intresseföretag		-	-
Skattefordran		51 059	45 305
Övriga fordringar		113 360	103 627
Summa kortfristiga fordringar		278 874	258 176
Förutbetalda kostnader och upplupna intäkter	17	459 695	387 633
Kortfristiga placeringar	18	147 434	117 311
Kassa och bank		688 761	826 978
Summa omsättningstillgångar		1 586 291	1 592 890
<b>SUMMA TILLGÅNGAR</b>		<b>7 740 959</b>	<b>7 604 183</b>

## BALANSRÄKNING STIFTELSEN (TKR)

	Not	31.12.2015	31.12.2014
<b>TILLGÅNGAR</b>			
<b>Anläggningstillgångar</b>			
<i>Materiella anläggningstillgångar</i>			
Byggnader på annans mark	8	9 120	0
Summa materiella anläggningstillgångar		9 120	0
<i>Finansiella anläggningstillgångar</i>			
Andelar i koncernföretag	12	202 100	199 100
Andelar i intresseföretag		0	1 150
Långfristiga räntebärande placeringar	13	1 877 080	1 692 519
Aktier och aktierelaterade placeringar	14	903 247	1 070 721
Fordringar hos koncernföretag	15	774 293	745 035
Andra långfristiga fordringar	16	68 842	69 905
Summa finansiella anläggningstillgångar		3 825 562	3 778 430
<b>Summa anläggningstillgångar</b>		<b>3 834 681</b>	<b>3 778 430</b>
<b>Omsättningstillgångar</b>			
<i>Kortfristiga fordringar</i>			
Skattefordran		681	230
Övriga fordringar		11	0
Summa kortfristiga fordringar		691	230
Förutbetalda kostnader och upplupna intäkter	17	33 303	12 758
Kortfristiga räntebärande placeringar	18	140 146	102 784
Kassa och bank		648 895	688 168
<b>Summa omsättningstillgångar</b>		<b>823 036</b>	<b>803 941</b>
<b>SUMMA TILLGÅNGAR</b>		<b>4 657 717</b>	<b>4 582 372</b>



## Balansräkningar (tkr)

## BALANSRÄKNING STIFTELSEKONCERNEN (TKR)

	Not	31.12.2015	31.12.2014
<b>EGET KAPITAL OCH SKULDER</b>			
<b>Eget kapital</b>	19		
<i>Bundet eget kapital</i>			
Stiftelsekapital		900 000	900 000
Annat eget kapital inklusive årets resultat		2 273 900	1 965 574
<b>Summa</b>		<b>3 173 900</b>	2 864 353
<b>Summa eget kapital</b>		<b>3 173 900</b>	2 864 353
<b>Avsättningar</b>			
Avsättningar för pensioner		938 876	1 024 141
Avsättningar för uppskjutna skatter		100 374	93 373
Övriga avsättningar		12 340	9 232
<b>Summa avsättningar</b>		<b>1 051 590</b>	1 126 746
<b>Långfristiga skulder</b>			
Låneskulder		1 429 481	1 453 444
Övriga långfristiga skulder		69 254	88 449
<b>Summa långfristiga skulder</b>		<b>1 498 735</b>	1 541 893
<b>Kortfristiga skulder</b>			
Leverantörsskulder		185 039	165 326
Skuld till intresseföretag	21	275 394	272 042
Skatteskuld		0	1 714
Övriga skulder		170 301	209 817
<b>Summa kortfristiga skulder</b>		<b>630 733</b>	648 898
<b>Upplupna kostnader och förutbetalda intäkter</b>	22	<b>1 386 000</b>	1 422 294
<b>SUMMA EGET KAPITAL OCH SKULDER</b>		<b>7 740 959</b>	7 604 183
<b>Ställda säkerheter</b>	24	<b>3 058 853</b>	2 852 667
<b>Ansvarsförbindelser</b>	25	<b>1 181 896</b>	1 264 801

## BALANSRÄKNING STIFTELSEN (TKR)

	Not	31.12.2015	31.12.2014
<b>EGET KAPITAL OCH SKULDER</b>			
<b>Eget kapital</b>	19		
<i>Bundet eget kapital</i>			
Bundet Stiftelsekapital		900 000	900 000
<b>Summa bundet eget kapital</b>		<b>900 000</b>	900 000
<i>Fritt eget kapital</i>			
Ändamålsbestämda medel		114 119	109 152
Övrigt fritt get kapitalinkl. årets resultat		1 073 571	1 039 550
<b>Summa fritt eget kapital</b>		<b>1 187 690</b>	1 148 702
<b>Summa eget kapital</b>		<b>2 087 690</b>	2 048 702
<b>Avsättningar</b>			
Avsättningar för pensioner		2 423	2 611
<b>Kortfristiga skulder</b>			
Leverantörsskulder		264	1 678
Skuld till dotterföretag	20	2 288 620	2 228 023
Skuld till intresseföretag	21	275 394	272 042
Övriga skulder		463	1 898
<b>Summa kortfristiga skulder</b>		<b>2 564 741</b>	2 503 642
<b>Upplupna kostnader och förutbetalda intäkter</b>	22	<b>2 863</b>	27 416
<b>SUMMA EGET KAPITAL OCH SKULDER</b>		<b>4 657 717</b>	4 582 372
<b>Ställda säkerheter</b>	24	<b>1 445 803</b>	1 217 617
<b>Ansvarsförbindelser</b>	25	<b>1 547 217</b>	1 530 594

## Kassaflödesanalyser (tkr)

### KASSAFLÖDESANALYS STIFTELSEKONCERNEN (TKR)

	2015	2014
<i>Den löpande verksamheten</i>		
Resultat före finansiella poster	279 305	225 027
Avskrivningar	175 976	171 398
Justeringar för poster som ej ingår i kassaflödet	- 123 973	- 260 248
Erhållen ränta	86 499	73 144
Erlagd ränta	- 474 365	- 88 926
Erlagd inkomstskatt	- 3 555	- 3 610
<b>Kassaflöde från den löpande verksamheten före förändring av rörelsekapital</b>	<b>- 60 113</b>	116 784
Ökning/minskning varulager	- 13 627	- 1 855
Minskning/ökning av kundfordringar	774	- 19 403
Ökning/minskning övriga kortfristiga fordringar	- 351 824	- 128 727
Minskning/ökning av leverantörsskulder	18 330	- 4 279
Ökning av övriga kortfristiga skulder	188 808	284 256
<b>Kassaflöde från den löpande verksamheten</b>	<b>- 217 652</b>	246 776
<i>Investeringsverksamheten</i>		
Investeringar i immateriella tillgångar	- 2 423	- 370
Investeringar i materiella anläggningstillgångar	- 304 092	- 288 556
Försäljning av materiella anläggningstillgångar	720	2 320
Investeringar i intresseföretag	0	- 1 748
Uttag intresseföretag	0	- 3 746
Sålda intresseföretag	0	624
Placeringar finansiella anläggningstillgångar	- 210 875	- 989 638
Avyttring finansiella anläggningstillgångar	629 978	719 996
Minskning/ökning kortfristiga finansiella placeringar	- 38 254	228 487
<b>Kassaflöde från investeringsverksamheten</b>	<b>75 054</b>	- 332 631
<i>Finansieringsverksamheten</i>		
Upptagna lån	8 000	1 447 050
Amortering av skuld	- 3 586	- 1 360 102
Tillskott från minoritet	0	- 630
Erhållen utdelning	3 658	0
Utbetald utdelning	- 10 930	- 5 063
<b>Kassaflöde från finansieringsverksamheten</b>	<b>- 2 858</b>	81 255
<b>Årets kassaflöde</b>	<b>- 145 456</b>	- 4 600
Likvida medel vid årets början	841 506	846 106
Likvida medel vid årets slut <sup>1</sup>	696 050	841 506

<sup>1</sup> I likvida medel ingår även kortfristiga placeringar (förutom de i Stiftelsen Chalmers tekniska högskola).

### KASSAFLÖDESANALYS STIFTELSEN (TKR)

	2015	2014
<i>Den löpande verksamheten</i>		
Resultat efter finansiella poster	123 721	251 632
Justeringar för poster som inte ingår i kassaflödet <sup>1</sup>	12 174	- 163 415
Lämnade aktieägartillskott	0	- 4 000
Utdelning	- 89 603	- 58 225
<b>Kassaflöde från den löpande verksamheten före förändringar av rörelsekapital</b>	<b>46 292</b>	25 992
<i>Kassaflöde från förändringar i rörelsekapital</i>		
Ökning/minskning av kortfristiga fordringar	- 21 091	6 458
Investeringar kortfristiga placeringar	- 151 108	- 449 931
Försäljning av kortfristiga placeringar	112 855	678 418
Ökning/minskning av kortfristiga skulder	36 631	626 757
<b>Kassaflöde från den löpande verksamheten</b>	<b>23 579</b>	887 695
<i>Investeringsverksamheten</i>		
Ökning/minskning av investering i byggnader	- 9 120	0
Ökning/minskning av långfristiga fordringar	- 30 045	137 400
Investeringar i långa räntepapper	- 1 044 487	- 849 052
Försäljning av långa räntepapper	857 440	406 947
Investeringar i aktier	- 312 262	- 137 200
Försäljning av aktier	475 621	95 800
<b>Kassaflöde från investeringsverksamheten</b>	<b>- 62 852</b>	- 346 106
<b>Årets kassaflöde</b>	<b>- 39 273</b>	541 589
Likvida medel vid årets början	688 168	146 580
Likvida medel vid årets slut	648 895	688 168

<sup>1</sup> I posten "Justeringar för poster som inte ingår i kassaflödet" ingår: realiserade värdeförändringar och avsättningar för pensioner.

## Noter med redovisningsprinciper och bokslutskommentarer

Belopp i tkr om inget annat anges.

Stiftelsen Chalmers tekniska högskola med organisationsnummer 855100-5799 är en stiftelse med säte i Göteborg. Stiftelsens huvudsakliga verksamhet beskrivs i förvaltningsberättelsen i denna årsredovisning. Stiftelsen är moderföretag för koncernen.

### Redovisningsprinciper

Årsredovisningen har upprättats i enlighet med årsredovisningslagen och i enlighet med BFNAR 2012:1 Årsredovisning och koncernredovisning (K3).

### Koncernredovisning

Koncernredovisningen är upprättad enligt förvärvsmetoden. Koncernredovisningen omfattar moderföretaget och dess dotterföretag. Med dotterföretag avses de företag i vilka moderföretaget direkt eller indirekt, har ett bestämmande inflyttande. Intresseföretag ingår i koncernen enligt kapitalandelsmetoden. Som intresseföretag räknas företag i vilka moderföretaget har ett betydande men ej bestämmande inflyttande.

### Eliminering av transaktioner mellan koncernföretag och intresseföretag

Koncerninterna fordringar och skulder, intäkter och kostnader och realiserade vinster eller förluster som uppkommer vid transaktioner mellan koncernföretag elimineras i sin helhet. Realiserade vinster som uppkommer vid transaktioner med elimineras i den utsträckning som motsvarar koncernens ägarandel i företaget. Realiserade förluster elimineras på samma sätt som realiserade vinster, men endast i den utsträckning det inte finns någon indikation på något nedskrivningsbehov.

### Intäkter och kostnader

Det inflöde av ekonomiska fördelar som verksamheten erhållit eller kommer att erhålla för egen räkning redovisas som intäkt. Intäkter värderas till verkliga värdet av det som erhållits eller kommer att erhållas med avdrag för rabatter.

Offentliga bidrag som tagits emot innan villkoren för att redovisa det som intäkt har uppfyllts redovisas som skuld.

För pågående projekt tillämpas successiv avräkning som innebär att projektet på bokslutsdagen avräknar en intäkt som motsvarar nedlagda utgifter i projektet. Pågående projekt periodiseras via balansräkningens fordrings- och skuldkonton. Erhållna medel för förvärv av anläggningstillgångar skuldföres i balansräkningen. Skulden löses upp i takt med de kommande avskrivningarna på tillgången ifråga.

### Tjänsteuppdrag- fast pris

Koncernen redovisar pågående tjänsteuppdrag till successiv vinstavräkning. Uppdragsinkomster och uppdragsutgifter för uppdrag till fast pris redovisas därmed som intäkt och kostnad med utgångspunkt från färdigställandegraden på balansdagen. Färdigställandegraden fastställs normalt utifrån förhållandet mellan bokförda kostnader på balansdagen och beräknade totala kostnader. En befarad förlust redovisas som kostnad när det är sannolikt att de totala uppdragsutgifterna kommer att överstiga den totala uppdragsinkomsten.

### Tjänsteuppdrag- löpande räkning

Inkomst från uppdrag på löpande räkning redovisas som intäkt i takt med att arbete utförs och material levereras eller förbrukas.

### Hysesintäkter

Hysesintäkter aviseras i förskott och periodiseras i enlighet med hyreskontrakt. Förskottshyra redovisas därmed som förutbetalda hyresintäkter.

### Leasing

Koncernen har redovisat samtliga leasingavtal som operationella och redovisas som kostnad linjärt över leasingperioden.

### Poster i utländsk valuta

Monetära poster i utländsk valuta räknas om till balansdagens kurs eller till terminskurs om sådan tecknats. Icke-monetära poster räknas inte om utan redovisas till kursen vid anskaffningstillfället.

Valutakursdifferenser som uppkommer vid reglering eller omräkning av monetära poster redovisas i resultaträkningen det räkenskapsår de uppkommer.

### Immateriella anläggningstillgångar

Immateriella anläggningstillgångar som förvärvats är redovisade till anskaffningsvärde minskat med ackumulerade avskrivningar och nedskrivningar.

### Utgifter för utveckling

Vid redovisning av utgifter för utveckling tillämpas aktiveringsmodellen. Det innebär att utgifter som uppkommit under utvecklingsfasen redovisas som tillgång när samtliga nedanstående förutsättningar är uppfyllda:

- Det är tekniskt möjligt att färdigställa den immateriella anläggningstillgången så att den kan användas eller säljas.
- Avsikten är att färdigställa den immateriella anläggningstillgången och att använda eller sälja den.
- Förutsättningar finns för att använda eller sälja den immateriella anläggningstillgången.
- Det är sannolikt att den immateriella anläggningstillgången kommer att generera framtida ekonomiska fördelar.
- Det finns erforderliga och adekvata tekniska, ekonomiska och andra resurser för att fullfölja utvecklingen och för att använda eller sälja den immateriella tillgången.
- De utgifter som är hänförliga till den immateriella anläggningstillgången kan beräknas på ett tillförlitligt sätt.

### Avskrivningar

Avskrivningar sker linjärt över tillgångens beräknade nyttjandeperiod. Avskrivningen redovisas som en kostnad i resultaträkningen.

### Materiella anläggningstillgångar

Materiella anläggningstillgångar redovisas till anskaffningsvärde minskat med ackumulerade avskrivningar och nedskrivningar. I anskaffningsvärdet ingår förutom inköpspriset även utgifter som är direkt hänförliga till förvärvet.

Materiella anläggningstillgångar delas upp i komponenter när två krav är uppfyllda:

- Väsentlig skillnad i förbrukning, d.v.s. nyttjandeperioden är väsentligt olika.
- Komponenterna är betydande och betydande i relation till den aktuella anläggningen

### Pågående arbeten

Direkt nedlagda utgifter för pågående till- och ombyggnader aktiveras i de fall investeringen anses värdehöjande.

### Indirekta tillverkningsutgifter

Indirekta tillverkningsutgifter som utgör mer än en oväsentlig del av den sammanlagda utgiften för tillverkningen och uppgår till mer än ett obetydligt belopp har räknats in i anskaffningsvärdet. Avsättning för beräknade utgifter för nedmontering, bortforsling eller återställande av plats har räknats in i anskaffningsvärdet.

### Låneutgifter

Låneutgifter som kan hänföras till större till- eller ombyggnadsprojekt som tar betydande tid att färdigställa innan de kan tas i bruk inkluderas i tillgångens anskaffningsvärde.

### Avskrivningar

Avskrivningar sker linjärt över tillgångens beräknade nyttjandeperiod eftersom det återspeglar den förväntade förbrukningen av tillgångens framtida ekonomiska fördelar. Avskrivningen redovisas som kostnad i resultaträkningen. För beräkning av avskrivningar enligt plan tillämpas följande nyttjandeperioder:

### Byggnader

Stomme och Grund	100 år
Yttertak	45 år
Fasad	50 år
Fönster	50 år
Hiss	25 år
El	40 år
Värme, sanitet och kyl	40 år
Styr och övervakning	10 år
Övrig restpost	40 år
Markanläggning	20 år
Byggnadsinventarier	10 år
Nedlagda utgifter på annans fastighet 5-10 år	

### Maskiner och inventarier

Dator- och kontorsutrustning	3 år
Nätverk	5 – 10 år
Möbler och inredning	5 – 10 år
Övriga maskiner och inventarier	5 – 15 år
Transportmedel	5 år

### Tillkommande utgifter

Tillkommande utgifter som uppfyller tillgångskriteriet räknas in i tillgångens redovisade värde. Utgifter för löpande underhåll och reparationer redovisas som kostnader när de uppkommer.

### Nedskrivningar – materiella och immateriella anläggningstillgångar

Om det finns interna eller externa indikationer på att en tillgångs värde har sjunkit skall en tillgång eller grupp av tillgångar testas för nedskrivning. Om ett test visar att värdet har sjunkit skall en nedskrivning redovisas i resultaträkningen. En tillgång eller en grupp av tillgångar skall skrivas ned om återvinningsvärdet är lägre än det redovisade värdet. Återvinningsvärdet är det högre av nyttjandevärdet och nettoför-säljningsvärdet.

Om en enskild tillgång inte kan testas separat, bland annat av anledning att det för den aktuella tillgången inte kan identifiera något kassaflöde fördelas tillgången till en grupp av

tillgångar, så kallad kassagenererande enhet, för vilken det är möjligt att identifiera ett separat framtida kassaflöde.

#### Finansiella tillgångar och skulder

Finansiella tillgångar och skulder redovisas i enlighet med kapitel 12 (Finansiella instrument värderade enligt 4 kap. 14 a – 14 e §§ ÅRL) i BFNAR 2012:1

#### *Redovisning i och borttagande från balansräkningen*

En finansiell tillgång eller finansiell skuld tas upp i balansräkningen när företaget blir part i instrumentets avtalsmässiga villkor. En finansiell tillgång tas bort ifrån balansräkningen när den avtalsenliga rätten till kassaflödet från tillgången har upphört eller reglerats. Detsamma gäller när de risker och fördelar som är förknippade med innehavet i allt väsentligt överförs till annan part och företaget inte längre har kontroll över den finansiella tillgången. En finansiell skuld tas bort från balansräkningen när den avtalade förpliktelsen fullgjorts eller upphört. Avistaköp och avistaförsäljning av finansiella tillgångar redovisas på affärsdagen.

#### *Klassificering och värdering*

Finansiella tillgångar och skulder har klassificerats i olika värderingskategorier i enlighet med kapitel 12 i BFNAR 2012:1. Klassificeringen i olika värderingskategorier ligger till grund för hur de finansiella instrumenten ska värderas och för hur de finansiella instrumenten ska redovisas.

#### *Finansiella tillgångar som innehas för handel*

Finansiella tillgångar i denna kategori värderas till verkligt värde och värdeförändringar redovisas i resultaträkningen.

#### *Investeringar som hålls till förfall*

Investeringar som hålls till förfall är finansiella tillgångar som omfattar räntebärande värdepapper med fasta eller fastställbara betalningar och fastställd löptid som företaget har en uttrycklig avsikt och förmåga att inneha till förfall. Tillgångar i denna kategori värderas till upplupet anskaffningsvärde.

#### *Lånefordringar och kundfordringar*

Lånefordringar och kundfordringar är finansiella tillgångar som har fastställda eller fastställbara betalningar men som inte är derivat. Dessa tillgångar värderas till upplupet anskaffningsvärde. Upplupet anskaffningsvärde bestäms utifrån den effektivränta som beräknades vid anskaffningstidpunkten. Kundfordringar redovisas till det belopp som beräknas inflyta, dvs. efter avdrag för osäkra fordringar.

#### *Finansiella tillgångar som kan säljas*

I kategorin finansiella tillgångar som kan säljas ingår finansiella tillgångar som inte klassificerats i någon annan kategori eller finansiella tillgångar som företaget initialt valt att klassificera i denna kategori. Innehav av aktier och andelar som inte redovisas som dotterföretag, intresseföretag eller gemensamt styrda företag redovisas här. Tillgångar i denna kategori redovisas löpande till verkligt värde. Periodens förändring av verkligt värde redovisas i resultaträkningen.

#### *Finansiella skulder som innehas för handel*

Finansiella skulder som innehas för handel utgörs av räntebärande skulder och derivat som inte används för säkringsredovisning. Skulder i kategorin värderas till verkligt värde med värdeförändringen redovisad i resultaträkningen.

#### *Övriga finansiella skulder*

Lån samt övriga finansiella skulder, t.ex.

leverantörsskulder, ingår i denna kategori. Skulderna värderas till upplupet anskaffningsvärde.

#### Varulager

Varulagret är upptaget till det lägsta av anskaffningsvärdet och nettoförsäljningsvärdet. Anskaffningsvärdet beräknas enligt först in-först ut-principen i enlighet med 4 kap 9§ ÅRL.

#### Ersättningar till anställda

Avgiftsbestämda pensionsplaner kostnadsförs i resultaträkningen. Förmånsbestämda pensionsplaner finansieras i egen regi och pensionskulden redovisas till det belopp som erhålls från SPV. Chalmers tryggar utfästelse om pension till arbetstagare eller efterlevande till arbetstagare enligt lagen (1967:531) om tryggande av pensionsutfästelse m.m. (Tryggandelagen).

Chalmers har fram till och med 2010-12-31 tryggt den förmånsbestämda delen av pensionsåtagandet genom att skuld föra i egen balansräkning, samt genom att kreditförsäkra pensionskulden hos Försäkringsbolaget PRI Pensionsgaranti, ömsesidigt, samt med tjänstepensionsförsäkring i Skandia Liv.

Stiftelsen Chalmers tekniska högskola har ett borgensåtagande gentemot Försäkringsbolaget PRI Pensionsgaranti, ömsesidigt, avseende pensionsåtagandet, vilket är en förutsättning för kreditförsäkringen. Vidare lämnar Staten via Riksgäldskontoret garanti för Chalmers pensionsåtagande avseende pensioner med en begynnelsestidpunkt före 1994-07-01.

Från och med 2011-01-01 tryggas nyin-tjänandet av pensionsåtaganden enligt pensionsplanen PA 03 genom avgifter till SPV. Under 2012 genomfördes en inlösen av den upparbetade skulden per 2010-12-31 i PA 03.

#### *Ersättningar vid uppsägning*

Ersättningar vid uppsägningar, i den omfattning ersättningen inte ger företaget några framtida ekonomiska fördelar, redovisas endast som en skuld och en kostnad när företaget har en legal eller annan förpliktelse att antingen

- avsluta en anställs eller en grupp av anställdas anställning före den normala tidpunkten för anställningens upphörande eller
- lämna ersättningar vid uppsägning genom erbjudande för att uppmuntra frivillig avgång. Ersättningar vid uppsägningar redovisas endast när företaget har en detaljerad plan för uppsägningen och inte har någon realistisk möjlighet att annullera planen.

#### Avsättningar

En avsättning redovisas i balansräkningen när en legal eller informell förpliktelse till följd av en inträffad händelse uppstår och det sannolikt att ett utflöde av resurser krävs för att reglera förpliktelsen och en tillförlitlig uppskattning av beloppet kan göras. Vid första redovisningstillfället värderas avsättningar till den bästa uppskattningen av det belopp som kommer krävas för att reglera förpliktelsen på balansdagen. Avsättningarna omprövas varje balansdag.

#### *Bedömning avsättning pågående projekt*

I pågående forskningsprojekt där tilldelade medel i sin helhet har förbrukats förlustavräknas projektet för den del som inte kan finansieras.

#### *Reserv för förlustkontrakt*

En avsättning för förlustkontrakt redovisas när förväntade ekonomiska fördelar som beräknas erhållas från ett kontrakt lägre än de oundvikliga utgifter för att infria åtagandena enligt kontraktet.

#### Ansvarsförbindelser

En ansvarsförbindelse redovisas i det fall när det finns:

- en möjlig förpliktelse som härrör till följd av inträffade händelser och vars förekomst endast kommer att bekräftas av en eller flera osäkra framtida händelser, som inte helt ligger inom verksamhetens kontroll, inträffar eller uteblir eller
- en befintlig förpliktelse till följd av inträffade händelser, men som inte redovisas som skuld eller avsättning eftersom det inte är sannolikt att ett utflöde av resurser kommer att krävas för att reglera förpliktelsen eller förpliktelsens storlek inte kan beräknas med tillräcklig tillförlitlighet.

#### Skatt

Skatt på årets resultat i resultaträkningen består av aktuell skatt och uppskjuten skatt. Aktuell skatt är inkomst skatt för innevarande räkenskapsår som avser årets skattepliktiga resultat och den del av tidigare räkenskapsårs inkomstskatt som ännu inte har redovisats. Uppskjuten skatt är inkomstskatt för skattepliktigt resultat avseende framtida räkenskapsår till följd av tidigare transaktioner eller händelser.

Uppskjuten skatteskuld redovisas för alla skattepliktiga temporära skillnader. Uppskjuten skattefordran redovisas för avdragsgilla temporära skillnader och för möjligheten att i framtiden använda skattemässiga underskottsavdrag.

Uppskjutna skattefordringar har värderats till högst det belopp som sannolikt kommer att återvinnas baserat på innevarande och framtida skattepliktiga resultat. Värderingen omprövas varje balansdag.

#### Bedömningar och uppskattningar

Skuldberäkning för pensionsåtagande är beräknad enligt Finansinspektionens anvisningar för beräkning av pensionsskuld FFFS 2007:31 och gällande försäkringstekniska riktlinjer.

Pensionsskuldberäkningen är en nuvärdesberäkning för de pensionsutfästelser som Chalmers har till sina nuvarande och tidigare anställda. Skuldberäkning för åtagandet är beräknad enligt Finansinspektionens anvisningar för pensionsskuld FFFS 2007:31 och gällande försäkringstekniska riktlinjer. Antaganden i tryggandegrunderna fastställs årligen och innehåller bl.a.

- Förräntningen under tiden fram till utbetalning och under utbetalningstid (ränta).
  - Hur länge utbetalningarna ska pågå (dödlighet eller förväntad livslängd).
- Förändringar i antaganden ovan får en väsentlig påverkan på pensionsskuldens storlek.

Bokförda värden av materiella anläggningstillgångar påverkas i hög grad av bedömningar av nyttjandeperioden i samband med anskaffning, samt löpande bedömningar av eventuella nedskrivningsbehov eller behov av att justera nyttjandeperioden.

#### Redovisningsprinciper i moderföretaget

Redovisningsprinciperna i moderföretaget överensstämmer med de ovan angivna redovisningsprinciperna i koncernredovisningen utom i nedanstående fall.

#### Skatt

Moderföretaget är inte skattesubjekt och redovisar därmed ej skatt.



**NOT 1 KÖP OCH FÖRSÄLJNING INOM KONCERNEN**

Transaktioner från Stiftelsen till koncernföretag har under året skett till ett värde om 92 (66) mnkr. Transaktioner till Stiftelsen från koncernföretag har under året skett till ett värde om 52 (51) mnkr. Av transaktioner från Stiftelsen utgör 87 (54) mnkr forskningsbidrag.

**NOT 2 ERHÅLLNA GÅVOR OCH DONATIONER**

Stiftelsen Chalmers tekniska högskola har erhållit gåvor och bidrag uppgående till 3,6 (6,4) mnkr. Av årets belopp har 3,1 mnkr lämnats till Chalmers Vänner, som är en s.k. annual fund som årligen fördelar medel till angelägna delar av Chalmers verksamhet.

**NOT 3 MEDELANTALET ANSTÄLLDA OCH LEDNINGSFUNKTION**

	2015		2014	
	Antal anställda	Varav kvinnor	Antal anställda	Varav kvinnor
Stiftelsen Chalmers tekniska högskola	8	3	8	4
SSPA Sweden AB	100	18	104	22
Chalmers tekniska högskola AB	2 992	1 099	2 889	1 055
Koncernen Chalmersfastigheter	29	15	25	14
Chalmers Professional Education AB	20	12	19	12
Koncernen Chalmers Ventures	9	4	6 <sup>1</sup>	3 <sup>1</sup>
<b>Koncernen totalt</b>	<b>3 158</b>	<b>1 151</b>	<b>3 051</b>	<b>1 110</b>

I ledningsfunktionen är fördelningen mellan män och kvinnor följande:

	2015		2014	
	Total	Varav kvinnor	Total	Varav kvinnor
Styrelsen	84	28	84	28
Ledningen	55	22	54	19

<sup>1</sup> För jämförelseåret anges värden för koncernen AB Chalmersinvest, vilket under 2015 förvärvats av Chalmers Ventures AB.

**NOT 4:1 LÖNER, ANDRA ERSÄTTNINGAR OCH SOCIALA KOSTNADER**

	2015		2014	
	Löner och andra ersättningar	Sociala kostnader (varav pensionskostnader)	Löner och andra ersättningar	Sociala kostnader (varav pensionskostnader)
Stiftelsen Chalmers tekniska högskola	7 296	4 217 <sup>1</sup> (1 659)	9 231	4 208 (1 354)
SSPA Sweden AB	53 988	24 512 <sup>2</sup> (6 707)	55 708	24 664 (6 527)
Chalmers tekniska högskola AB	1 366 554	560 025 <sup>3</sup> (139 050)	1 308 354	574 078 (179 144)
Koncernen Chalmersfastigheter	16 940	7 634 <sup>4</sup> (2 123)	15 218	7 339 (2 067)
Chalmers Professional Education AB	10 103	4 777 <sup>5</sup> (1 662)	9 197	4 618 (1 660)
Koncernen Chalmers Ventures	8 571	2 917 (494)	7 156 <sup>6</sup>	2 645 <sup>6</sup> (714) <sup>6</sup>
<b>Koncernen totalt</b>	<b>1 463 452</b>	<b>604 082</b> <b>(151 695)</b>	<b>1 404 864</b>	<b>617 552</b> <b>(191 466)</b>

<sup>1</sup> Pensionsförmåner för VD motsvarar en avsättning till ålderspension motsvarar en premie om minst 35 % av bruttolönen. Vid uppsägning från företags sida erhålls avgångsvederlag om 12 månadslöner beräknat på den fasta lönen vid tidpunkten för uppsägning.

<sup>2</sup> Pensionsförmåner för bolagets vd följer samma pensionsplan som för övriga anställda. Vid uppsägning från bolagets sida utgår 12 månads löner i avgångsvederlag till vd.

<sup>3</sup> Vad gäller pensionsförmåner för bolagets rektor/VD följer dessa samma pensionsplan som för övriga anställda i bolaget men för rektor/VD finns en extra tjänstepensionspremie och en kapitalförsäkring (direktpension). Vid uppsägning från högskolans sida äger rektor/VD rätt att under en tid av 24 månader uppbära ersättning motsvarande slutlön som rektor/VD.

<sup>4</sup> För vd finns pensionsförmåner inom ramen för allmän pensionsplan. vds anställningsavtal innehåller ett åtagande om avgångsvederlag under 18 månader, med avräkning mot ersättning från annan arbetsgivare.

<sup>5</sup> Vd:s anställningsavtal innehåller ett åtagande om avgångsvederlag innebärande 6 månadslöner vid uppsägning från bolagets sida.

<sup>6</sup> För jämförelseåret anges värden för koncernen AB Chalmersinvest, vilket under 2015 förvärvats av Chalmers Ventures AB.

**NOT 4:2 LÖNER OCH ANDRA ERSÄTTNINGAR FÖRDELAD MELLAN STYRELSELEDAMÖTER OCH ANSTÄLLDA**

	2015		2014	
	Styrelsen och vd (varav tantiem)	Övriga anställda	Styrelsen och vd (varav tantiem)	Övriga anställda
Stiftelsen Chalmers tekniska högskola	2 700	4 655	4 807	4 234
SSPA Sweden AB	1 625 (0)	52 363	1 437 (108)	54 271
Chalmers tekniska högskola AB	3 696	1 362 858	3 548	1 304 806
Koncernen Chalmersfastigheter	1 853	15 087	1 834	13 384
Chalmers Professional Education AB	1 213	8 890	1 166	8 031
Koncernen Chalmers Ventures	1 855	6 716	2 139 <sup>6</sup>	5 017 <sup>6</sup>
<b>Koncernen totalt</b>	<b>12 942</b>	<b>1 450 569</b> <b>(0)</b>	<b>14 931</b>	<b>1 389 743</b> <b>(108)</b>

**NOT 5 ERSÄTTNING TILL REVISORER**

	2015	2014
<b>Koncernen</b>		
Ernst & Young AB		
Revisionsuppdrag	1 197	1 294
Revisionsverksamhet utöver revisionsuppdrag	1 147	882
Skatterådgivning	1 803	764
Övriga tjänster	1 101	1 750
<b>Totalt revisionsarvoden</b>	<b>5 248</b>	<b>4 690</b>
<b>Stiftelsen</b>		
Ernst & Young AB		
Revisionsuppdrag	300	144
Revisionsverksamhet utöver revisionsuppdrag	0	0
Övriga tjänster	140	628
<b>Totalt ersättning till revisorer</b>	<b>440</b>	<b>772</b>

**NOT 6 OPERATIONELL LEASING**

Leasing där företaget är leasagare. Framtida minimileaseavgifter avseende icke uppsägningsbara operationella leasingavtal avseende inhyrda lokaler.

	2015	2014
<b>Koncernen</b>		
Räkenskapsårets kostnadsförda leasingavgifter	178 861	178 258
<i>Framtida leaseavgifter avseende icke uppsägningsbara leasingavtal</i>		
Inom ett år	163 248	175 353
Mellan ett och fem år	373 306	458 474
Senare än fem år	197 325	239 437
<b>Totalt</b>	<b>733 879</b>	<b>873 264</b>
<b>Stiftelsen</b>		
Räkenskapsårets kostnadsförda leasingavgifter	1 082	1 082
<i>Framtida leaseavgifter avseende icke uppsägningsbara leasingavtal</i>		
Inom ett år	1 082	1 082
Mellan ett och fem år	1 568	2 650
Senare än fem år	0	0
<b>Totalt</b>	<b>2 650</b>	<b>3 732</b>
Leasing där företaget är leasgivare. Framtida minimileaseavgifter avseende icke uppsägningsbara operationella leasingavtal avseende uthyrd lokaler.		
<b>Koncernen</b>		
Räkenskapsårets kostnadsförda leasingavgifter	75 019	71 994
<i>Framtida leaseavgifter avseende icke uppsägningsbara leasingavtal</i>		
Inom ett år	71 145	70 527
Mellan ett och fem år	134 610	178 866
Senare än fem år	26 811	27 116
<b>Totalt</b>	<b>232 566</b>	<b>276 509</b>

## NOT 7 IMMATERIELLA TILLGÅNGAR

	2015	2014
<b>Koncernen</b>		
Ingående anskaffningsvärde	6 093	5 760
Årets investeringar	2 423	1 160
Omklassificering	- 53	- 827
Nedskrivning	0	0
<b>Utgående ackumulerade anskaffningsvärden</b>	<b>8 463</b>	6 093
Ingående avskrivningar	- 3 795	- 3 718
Utrangering	0	0
Omklassificering	0	494
Årets avskrivningar	- 441	- 571
<b>Utgående ackumulerade avskrivningar</b>	<b>- 4 236</b>	- 3795
<b>Utgående redovisat restvärde</b>	<b>4 227</b>	2 298

## NOT 8 BYGGNADER OCH MARK

	2015	2014
<b>Koncernen</b>		
Ingående anskaffningsvärde	2 877 753	2 848 823
Årets nyanskaffningar	259 601	29 170
Avyttring	- 687	- 240
<b>Utgående ackumulerade anskaffningsvärden</b>	<b>3 136 667</b>	2 877 753
Ingående avskrivningar	- 510 990	- 450 663
Avyttringar	340	88
Omklassificeringar	0	0
Årets avskrivningar	- 66 636	- 60 415
<b>Utgående ackumulerade avskrivningar</b>	<b>- 577 286</b>	- 510 990
<b>Utgående redovisat restvärde</b>	<b>2 559 382</b>	2 366 764
<b>Skattemässigt restvärde</b>	<b>0</b>	1 654 087
<b>Stiftelsen</b>		
Ingående anskaffningsvärde	0	0
Årets investeringar	9 235	0
<b>Utgående ackumulerat anskaffningsvärden</b>	<b>9 235</b>	0
Ingående avskrivningar	0	0
Årets avskrivningar	- 115	0
<b>Utgående ackumulerade avskrivningar</b>	<b>9 120</b>	0
<b>Utgående redovisat restvärde</b>	<b>9 120</b>	0

## NOT 9 MASKINER OCH INVENTARIER

	2015	2014
<b>Koncernen</b>		
Ingående anskaffningsvärde	1 962 452	1 875 721
Årets investeringar	201 130	106 230
Försäljningar/utrangeringar	- 48 737	- 25 776
Omklassificeringar	0	6 277
<b>Utgående ackumulerade anskaffningsvärden</b>	<b>2 114 845</b>	1 962 452
Ingående avskrivningar	- 1 547 008	- 1 460 140
Försäljningar/utrangeringar	47 918	23 545
Nedskrivning	0	- 229
Årets avskrivningar	- 108 858	- 110 183
<b>Utgående ackumulerade avskrivningar</b>	<b>- 1 607 948</b>	- 1 547 007
<b>Utgående redovisat restvärde</b>	<b>506 897</b>	415 445

## NOT 10 PÅGÅENDE NYANLÄGGNING

	2015	2014
<b>Koncernen</b>		
Ingående anskaffningsvärde	214 304	68 215
Årets anskaffningar	57 536	214 304
Omklassificering	- 214 154	- 68 215
<b>Utgående pågående nyanläggning</b>	<b>57 687</b>	214 304

NOT 11 RÄNTEINTÄKTER, RÄNTEKOSTNADER  
OCH LIKANDE RESULTATPOSTER

	2015	2014
<b>Koncernen</b>		
<i>Ränteintäkter och liknande poster</i>		
Resultat från andelar i intresseföretag	- 2 973	- 2 079
Aktieutdelning	8 400	8 391
Kapitalvinster	477 567	197 637
Ränteintäkter övriga	62 876	63 240
<b>Summa</b>	<b>545 870</b>	<b>267 189</b>
<i>Räntekostnader och liknande poster</i>		
Räntedelen av årets pensionskostnad	36 066	59 648
Kapitalförluster	347 576	42 835
Räntekostnader övriga	117 037	84 834
<b>Summa</b>	<b>500 679</b>	<b>187 317</b>
<b>Stiftelsen</b>		
<i>Ränteintäkter och liknande poster</i>		
Aktieutdelning	11 800	11 591
Kapitalvinster	445 158	197 506
Ränteintäkter övriga	105 394	111 031
<b>Summa</b>	<b>562 352</b>	<b>320 128</b>
<i>Räntekostnader och liknande poster</i>		
Räntedelen av årets pensionskostnad	93	136
Kapitalförluster	346 374	41 881
Räntekostnader övriga	78 584	10 875
Nedskrivning andelar i intresseföretag	0	4 000
<b>Summa</b>	<b>426 051</b>	<b>56 892</b>

## NOT 12 ANDELAR I KONCERNFÖRETAG

	Eget kapital	Årets resultat	Kapital andel	Röst-rätts andel	Antal andelar	Bokfört värde
<b>Dotterföretag</b>						
Chalmers tekniska högskola AB	927 659	202 825	100 %	100 %	150 000	145 100
Chalmersfastigheter AB	259 631	34 616	100 %	100 %	2 500	30 000
SSPA Sweden AB	65 978	- 67	100 %	100 %	160 000	27 000
<b>Summa</b>						<b>202 100</b>

## Dotterföretagens organisationsnummer och säte:

Chalmers tekniska högskola AB	556479-5598	Göteborg
Chalmersfastigheter AB	556487-9764	Göteborg
SSPA Sweden AB	556224-1918	Göteborg

NOT 13 LÅNGFRISTIGA RÄNTEBÄRANDE PLACERINGAR<sup>1</sup>

	2015	2014
<b>Stiftelsen</b>		
Ingående marknadsvärde	1 692 519	1 221 896
Årets investering	1 044 487	849 052
Årets försäljning	- 792 883	- 406 947
<b>Utgående marknadsvärde</b>	<b>1 877 080</b>	<b>1 692 519</b>
Värdeförändring	- 67 043	28 518

<sup>1</sup> Specifikation över Stiftelsekoncernens samlade innehav kan beställas hos Stiftelsens kansli

NOT 14 AKTIER OCH AKTIERELATERADE PLACERINGAR<sup>1</sup>

	2015	2014
<b>Stiftelsen</b>		
Ingående marknadsvärde	1 070 721	896 172
Årets investering	312 262	137 200
Årets försäljning	- 475 621	- 95 800
<b>Utgående marknadsvärde</b>	<b>903 247</b>	<b>1 070 721</b>
Värdeförändring	- 4 116	133 149

<sup>1</sup> Specifikation över Stiftelsekoncernens samlade innehav kan beställas hos Stiftelsens kansli

## NOT 15 LÅNGFRISTIGA FORDRINGAR HOS KONCERNFÖRETAG

	2015	2014
<b>Stiftelsen</b>		
Lån Chalmersfastigheter AB	725 000	725 000
Lån Chalmersinvest AB	19 293	20 035
Lån Chalmerfs Ventures AB	30 000	0
<b>Summa</b>	<b>774 293</b>	<b>745 035</b>

## NOT 16 ANDRA LÅNGFRISTIGA FORDRINGAR

	2015	2014
<b>Stiftelsen</b>		
Lån till Stiftelsen Chalmers Innovationscentrum <sup>1</sup>	14 355	14 355
Lån till Emils Kårhus AB	54 487	55 550
<b>Summa</b>	<b>68 842</b>	<b>69 905</b>

<sup>1</sup> Lånet har tidigare nuvärdeberäknats, men upptas numera till ursprungligt fordringsbelopp.

## NOT 17 FÖRUTBETALDA KOSTNADER OCH UPPLUPNA INTÄKTER

	2015	2014
<b>Koncernen</b>		
Fordran på finansierare	338 084	293 044
Förutbetalda hyreskostnader	49 017	47 163
Upplupna ränteintäkter	2 289	11 381
Övriga poster	70 305	36 046
<b>Summa</b>	<b>459 695</b>	<b>387 633</b>
<b>Stiftelsen</b>		
Upplupna ränteintäkter	2 266	11 069
Övriga poster	31 037	1 690
<b>Summa</b>	<b>33 303</b>	<b>12 758</b>

## NOT 18 KORTFRISTIGA RÄNTEBÄRANDE PLACERINGAR

Placeringar i obligationer och andra räntebärande värdepapper med en löptid kortare än ett år.

	2015	2014
<b>Koncernen</b>		
Ingående marknadsvärde	117 311	679 815
Årets investering	151 108	1 934 931
Årets försäljning	- 118 021	- 2 501 638
<b>Utgående marknadsvärde</b>	<b>147 434</b>	<b>117 311</b>
Värdeförändring	- 2 964	4 203
<b>Stiftelsen</b>		
Ingående marknadsvärde	102 784	327 008
Årets investering	151 108	449 931
Årets försäljning	- 110 937	- 678 418
<b>Utgående marknadsvärde</b>	<b>140 146</b>	<b>102 784</b>
Värdeförändring	- 2 809	4 263

<sup>1</sup> Specifikation över Stiftelsekoncernens samlade innehav kan beställas hos Stiftelsens kansli.

## NOT 19 EGET KAPITAL

	Annat eget kapital inkl. årets resultat		
	Stiftelsekapital	Övrigt eget kapital inkl årets resultat	Totalt eget kapital
<b>Koncernen</b>			
Belopp vid årets ingång	900 000	1 965 574	2 865 574 <sup>1</sup>
Omföring årets resultat			
Gåvor, bidrag Stiftelsen		300	300
Inkomna fonder från Anknuten förvaltning		4 422	4 422
Externa donationer		- 10 787	- 10 787
Förv. Minoritet & övriga justeringar			
Årets resultat		314 391	314 391
<b>Utgående balans</b>	<b>900 000</b>	<b>2 273 900</b>	<b>3 173 900</b>
	<b>Bundet eget kapital</b>	<b>Fritt eget kapital</b>	
	Stiftelsekapital	Åndamålskapital inkl. medel	Övr. fritt eget kapital inkl. årets resultat
<b>Stiftelsen</b>			
Belopp vid årets ingång	900 000	109 152	1 039 550
Omföring av årets resultat			
Gåvor och bidrag		449	449
Utdelning och donationer		- 7 401	- 89 603
Inkomna fonder från Anknuten förvaltning		4 422 <sup>4</sup>	4 422
Årets resultat		7 498	116 222
<b>Utgående balans</b>	<b>900 000<sup>2</sup></b>	<b>114 119<sup>3</sup></b>	<b>1 073 571</b>
			<b>2 087 690</b>

<sup>1</sup> Ingående eget kapital 2015-01-01 efter förändring redovisningsprincip SSPA, en justering med 1 221 tkr.

<sup>2</sup> I det bundna kapitalet redovisas endast det ursprungliga bundna kapitalet, vilket inte får förbrukas. Tidigare år har även indexuppräknat kapital redovisats som bundet vilket numera redovisas som fritt eget kapital.

<sup>3</sup> I fritt eget kapital utgörs 114 119 tkr (109 152) av ett ändamålsbestämt medel benämnt gåvomedelsfonderna. Som gåvomedel redovisas de gåvor och bidrag vilka lämnats till Stiftelsen och vilka ännu inte använts till avsett ändamål. Ofta förekommer ett villkor i samband med dessa gåvor formulerat så att Stiftelsen ska använda medlen till ett i gåvohandlingen specificerat ändamål.

<sup>4</sup> Under året inkom två fonder från Anknuten förvaltning till Stiftelsen Chalmers tekniska högskola. Dessa fonder var tidigare en del av de samförvaldade medlen men inte en del av Stiftelsen. Dessa är 'Alfred Ots stipendiefond' med eget kapital 4 197 tkr och 'Sammanslagna anonym givares och Posseska fonderna' med eget kapital 224 tkr. De flyttades och är nu en del av Stiftelsens ändamålsbestämda medels egna kapital.

## NOT 20 SKULD TILL KONCERNFÖRETAG

	2015	2014
<b>Stiftelsen</b>		
Chalmers tekniska högskola AB	2 184 068	2 169 914
Chalmersfastigheter AB	19 296	54 209
AB Chalmersska huset	2 974	4 025
AB Chalmersinvest	277	0
SSPA AB	27 036	0
Chalmers Professional Education AB	4 916	0
Encubator AB	2 162	0
Encubator Holding AB	941	0
Chalmers Ventures AB	46 949	0
<b>Summa</b>	<b>2 228 147</b>	<b>2 228 147</b>

## NOT 21 SKULD TILL INTRESSEFÖRETAG

	2015	2014
<b>Stiftelsen</b>		
Anknutna stiftelser	275 394	272 042
<b>Summa</b>	<b>275 394</b>	<b>272 042</b>

## NOT 22 UPPLUPNA KOSTNADER OCH FÖRUTBETALDA INTÄKTER

	2015	2014
<b>Koncernen</b>		
Skuld till finansierare	911 312	910 752
Semesterlöneskuld	163 083	170 133
Förutbetalda hyresintäkter	12 259	14 396
Sociala avgifter	40 668	38 253
Övriga poster	258 678	288 760
<b>Summa</b>	<b>1 386 00</b>	<b>1 422 294</b>
<b>Stiftelsen</b>		
Semesterlöneskuld	415	475
Sociala avgifter	393	397
Övriga upplupna kostnader	2 055	26 544
<b>Summa</b>	<b>2 863</b>	<b>27 416</b>

## NOT 23 SKATTER

Chalmers tekniska högskola AB utgör inte ett skattesubjekt på grund av karaktären av allmänt undervisningsverk. Dock redovisas en icke kassaflödespåverkande uppskjuten skattekostnad, vilken motsvarar 22 %, i enlighet med gällande skattesats från 1 januari 2013, av bland annat årets förbrukade underskottsavdrag och skattemässiga överavskrivningar.

## Skatt på årets resultat

	2015	2014
<b>Koncernen</b>		
Aktuell skatt	- 11 056	4 217
Uppskjuten skatt	951	- 6 789
<b>Skatt på årets resultat</b>	<b>- 10 105</b>	<b>- 11 006</b>

## Redovisade uppskjutna skattefordringar och skatteskulder

	2015		2014	
	Uppskjuten skattefordran	Uppskjuten skatteskuld	Uppskjuten skattefordran	Uppskjuten skatteskuld
<b>Koncernen</b>				
Valutatermer	0	- 31	64	0
Obligationer	16	0	13	0
Värde byggnader	0	0	0	- 86 052
Obeskattade reserver	0	- 244	0	- 1 911
Räntederivat	15 236	0	19 458	0
Skattemässiga överavskrivningar	0	- 94 922	0	0

## Uppskjuten skatt temporära skillnader

	2015			2014		
	Redovisat resultat	Skattemässigt värde	Temporär skillnad	Redovisat resultat	Skattemässigt värde	Temporär skillnad
<b>Koncernen</b>						
Skatt enligt gällande skatt 22 %	- 9 701	0	- 9 701	0	0	0
Utnyttjande av tidigare ej aktiv. underskottsavdrag	6 695	0	0	0	0	0
Skatt hänförligt till tidigare år	1 700	0	0	0	0	0
Ej avdragsgilla kostnader	- 9 053	0	- 9 053	0	0	0
Ej skattepliktiga intäkter	879	0	879	0	0	0
Valutaterminer	143	0	143	- 292	0	- 292
Obligationer	5 230	5 301	- 71	12 480	12 540	- 60
Byggnader	0	0	0	2 045 232	1 654 087	391 145
Ob. reserver	1 109	0	0	8 686	0	8 686
Räntederivat	0	0	0	- 88 449	0	- 88 449
<b>Summa</b>	<b>- 2 999</b>	<b>5 301</b>	<b>- 17 804</b>	<b>1 977 657</b>	<b>1 666 627</b>	<b>311 030</b>

Avstämning effektiv skatt<sup>1</sup>

	2015	2014
<b>Koncernen</b>		
Skatt enligt gällande skattesats	- 62 438	- 24 503
Skatt Stiftelsen intäkt byggnader Råö <sup>1</sup>	- 5	0
Effekt av att Chalmers AB ej är skattesubjekt	48 985	20 408
Övriga ej avdragsgilla poster	- 19 406	- 15 249
Övriga ej skattepliktiga poster	12 919	9 592
Ökning av underskottsavdrag utan motsvarande aktivering av uppskjuten skatt	128	- 992
Utnyttjande av tidigare ej aktiverade underskottsavdrag	7 911	211
Justering avseende aktuell inkomstskatt från tidigare år	1 702	2
Schablonintäkt IB periodiseringsfond	-26	- 57
Återföring av obeskattade reserver	125	- 418
<b>Redovisad effektiv skatt</b>	<b>- 10 105</b>	<b>- 11 006</b>

<sup>1</sup> Stiftelsen Chalmers tekniska högskola är inte skattesubjekt och är endast med i denna uppställning avseende skatt för Stiftelsens intäkt för byggnaderna på Råö. I Chalmers ABs koncern ingår bolag som är skattesubjekt.

## NOT 24 STÄLLDA SÄKERHETER

Säkerheter ställda för egna skulder till kreditinstitut	2015	2014
<b>Koncernen</b>		
Pantsättning av depå för lån <sup>1</sup>	1 445 803	1 217 617
Fastighetsinteckningar	1 613 050	1 635 050
<b>Summa</b>	<b>3 058 853</b>	<b>2 852 667</b>
<b>Stiftelsen</b>		
Pantsättning av depå för lån <sup>1</sup>	1 445 803	1 217 617
<b>Summa</b>	<b>1 445 803</b>	<b>1 217 617</b>

<sup>1</sup> Lånet som depån har lämnats i pant för uppgår till 813 050 per 2014-12-31

## NOT 25 ANSVARSFÖRBINDELSER

	2015	2014
<b>Koncernen</b>		
Ansvarförbindelse Försäkringsbolaget PRI pensionsgaranti, ömsesidigt	20 065	19 592
Borgensåtagande gentemot Försäkringsbolaget PRI Pensionsgaranti, ömsesidigt avseende: Chalmersfastigheter AB:s pensionsåtagande Chalmers tekniska högskola AB:s pensionsåtagande	10 592	11 360
Särskild förbindelse till följd av Riksgäldens borgen för pensionsåtagande	892 666	968 251
Stödbrev AstaZero AB	31 959	38 982
Borgensförbindelse AstaZero AB	98 280	98 280
Bankgaranti	123 500	123 500
KTH Chalmers Capital Management AB	4 834	4 834
	0	2
<b>Summa</b>	<b>1 181 896</b>	<b>1 264 801</b>
<b>Stiftelsen</b>		
Borgensåtagande gentemot Försäkringsbolaget PRI Pensionsgaranti, ömsesidigt avseende: Chalmersfastigheter AB:s pensionsåtagande Chalmers tekniska högskola AB:s pensionsåtagande	10 592	11 360
Särskild förbindelse till följd av Riksgäldens borgen för pensionsåtagande	892 666	968 251
Borgensåtagande för lån till Chalmersfastigheter AB	31 959	38 982
	612 000	512 000
<b>Summa</b>	<b>1 547 217</b>	<b>1 530 593</b>

Styrelsen för Stiftelsen Chalmers tekniska högskola beslutar fastställa årsredovisningen för verksamhetsåret 2015.  
Göteborg 29.2.2016

<b>Kurt Eliasson</b> Ordförande	<b>Marianne Stenius</b> Vice ordförande		
<b>Christel Armstrong Darvik</b>	<b>Per Olof Arnäs</b>	<b>Stefan Bengtsson</b>	<b>Mats Hermansson</b>
<b>Olle Larkö</b>	<b>Johan Malmquist</b>	<b>Helene Odenjung</b>	<b>M Johan Widerberg</b>
	<b>Anna Yström</b>	<b>Stefan Johnsson</b> Verkställande direktör	

Vår revisionsberättelse har avgivits den 29 februari 2016  
Ernst & Young AB

**Hans Gavin**  
Auktoriserad revisor



---

# Revisionsberättelse

Till styrelsen i Stiftelsen Chalmers tekniska högskola, org.nr 855100-5799

## RAPPORT OM ÅRSREDOVISNINGEN OCH KONCERNREDOVISNINGEN

Vi har utfört en revision av årsredovisningen och koncernredovisningen för Stiftelsen Chalmers tekniska högskola för år 2015. Bolagets årsredovisning och koncernredovisning ingår i den tryckta versionen av detta dokument på sidorna 57 – 71.

### Styrelsens ansvar för årsredovisningen och koncernredovisningen

Det är styrelsen som har ansvaret för att upprätta en årsredovisning och koncernredovisning som ger en rättvisande bild enligt årsredovisningslagen och för den interna kontroll som styrelsen bedömer är nödvändig för att upprätta en årsredovisning och koncernredovisning som inte innehåller väsentliga felaktigheter, vare sig dessa beror på oegentligheter eller på fel.

### Revisorns ansvar

Vårt ansvar är att uttala oss om årsredovisningen och koncernredovisningen på grundval av vår revision. Vi har utfört revisionen enligt International Standards on Auditing och god revisionssed i Sverige. Dessa standarder kräver att vi följer yrkesetiska krav samt planerar och utför revisionen för att uppnå rimlig säkerhet att årsredovisningen och koncernredovisningen inte innehåller väsentliga felaktigheter.

En revision innefattar att genom olika åtgärder inhämta revisionsbevis om belopp och annan information i årsredovisningen och koncernredovisningen. Revisorn väljer vilka åtgärder som ska utföras, bland annat genom att bedöma riskerna för väsentliga felaktigheter i årsredovisningen och koncernredovisningen, vare sig dessa beror på oegentligheter eller på fel. Vid denna riskbedömning beaktar revisorn de delar av den interna kontrollen som är relevanta för hur stiftelsen upprättar årsredovisningen och koncernredovisningen för att ge en rättvisande bild i syfte att utforma granskningsåtgärder som är ändamålsenliga med hänsyn till omständigheterna, men inte i syfte att göra ett uttalande om effektiviteten i stiftelsens interna kontroll. En revision innefattar också en utvärdering av ändamålsenligheten i de redovisningsprinciper som har använts och av rimligheten i styrelsens uppskattningar i redovisningen, liksom en utvärdering av den övergripande presentationen i årsredovisningen och koncernredovisningen.

Vi anser att de revisionsbevis vi har inhämtat är tillräckliga och ändamålsenliga som grund för vårt uttalande.

### Uttalande

Enligt vår uppfattning har årsredovisningen och koncernredovisningen upprättats i enlighet med årsredovisningslagen och ger en i alla väsentliga avseenden rättvisande bild av stiftelsens finansiella ställning per den 31 december 2015 och av dess finansiella resultat och kassaflöden för året enligt årsredovisningslagen.

## RAPPORT OM ANDRA KRAV ENLIGT LAGAR OCH ANDRA FÖRFATTNINGAR

Utöver vår revision av årsredovisningen och koncernredovisningen har vi även utfört en revision av styrelsens förvaltning av Stiftelsen Chalmers tekniska högskola för år 2015.

### Styrelsens ansvar

Det är styrelsen som har ansvaret för förvaltningen enligt stiftelselagen och stiftelseförordnandet.

### Revisorns ansvar

Vårt ansvar är att med rimlig säkerhet uttala oss om förvaltningen på grundval av vår revision. Vi har utfört revisionen enligt god revisionssed i Sverige.

Som underlag för vårt uttalande om förvaltningen har vi utöver vår revision av årsredovisningen och koncernredovisningen granskat väsentliga beslut, åtgärder och förhållanden i stiftelsen för att kunna bedöma om någon styrelseledamot är ersättningskyldig mot stiftelsen eller om det finns skäl för entledigande. Vi har även granskat om någon styrelseledamot på annat sätt har handlat i strid med stiftelselagen, stiftelseförordnandet eller årsredovisningslagen.

Vi anser att de revisionsbevis vi har inhämtat är tillräckliga och ändamålsenliga som grund för vårt uttalande.

### Uttalande

Enligt vår uppfattning har styrelseledamöterna inte handlat i strid med stiftelselagen, stiftelseförordnandet eller årsredovisningslagen.

---

Göteborg den 29 februari 2016  
Ernst & Young AB

**Hans Gavin**  
Auktoriserad revisor